

## ยุทธศาสตร์การพัฒนางองค์การบริหารส่วนตำบลชัยสมบุญ

### ๑. ยุทธศาสตร์องค์การบริหารส่วนตำบลชัยสมบุญ

๑.๑ วิสัยทัศน์ องค์การบริหารส่วนตำบลชัยสมบุญ ได้กำหนดวิสัยทัศน์ (VISION) เพื่อแสดงสถานการณ์ในอนาคต ซึ่งเป็จุดมุ่งหมายความคาดหวังที่ต้องการให้เกิดขึ้นในอนาคตข้างหน้า ซึ่งจะสามารถสะท้อนถึงสภาพการณ์ของท้องถิ่นในอนาคตอย่างรอบด้าน ภายใต้การเปลี่ยนแปลงของสภาพแวดล้อมต่าง ๆ จึงกำหนดวิสัยทัศน์ ดังนี้

**“ภายในปี ๒๕๖๔ ตำบลชัยสมบุญนำอยู่ พัฒนาคุณภาพชีวิต เพิ่มผลผลิตในตำบล ภายใต้หลักการบริหารจัดการที่ดี”**

ยุทธศาสตร์และแนวทางการพัฒนาขององค์การบริหารส่วนตำบลชัยสมบุญ มีดังนี้

#### ๑) ยุทธศาสตร์การพัฒนาคคนและสังคมที่มีคุณภาพ

##### แนวทางการพัฒนา

- (๑) การส่งเสริมกิจกรรมทางศาสนา ประเพณีและวัฒนธรรมท้องถิ่น
- (๒) การส่งเสริมพัฒนาด้้านการศึกษาในทุกกระดับ ครอบคลุมทุกช่วงวัย
- (๓) การส่งเสริมและพัฒนาด้้านสาธารณสุขและการแพทย์
- (๔) การส่งเสริมและสนับสนุนด้้านการสังคมสงเคราะห์และสวัสดิการสังคม
- (๕) การส่งเสริมและพัฒนาด้้านการกีฬาและด้้านนันทนาการ

#### ๒) ยุทธศาสตร์การพัฒนาด้านการเกษตรและเศรษฐกิจชุมชน

##### แนวทางการพัฒนา

- (๑) การส่งเสริมและเพิ่มรายได้ให้แก่ประชาชน
- (๒) การส่งเสริมและสนับสนุนพัฒนาด้านการเกษตร ประมงและปศุสัตว์

#### ๓) ยุทธศาสตร์การพัฒนาดำบลและชุมชนให้น่าอยู่

##### แนวทางการพัฒนา

- (๑) การบริการสาธารณะที่ประชาชนพึงได้รับอย่างถ้วนนหน้า
- (๒) การก่อสร้างและปรับปรุงเส้นทางคมนาคม
- (๓) การก่อสร้างระบบไฟฟ้าสาธารณะและไฟส่องสว่าง
- (๔) การก่อสร้างปรับปรุงระบบประปาและท่อระบายน้ำ
- (๕) การเสริมสร้างความมั่นคง และความปลอดภัยในชีวิตและทรัพย์สินและการป้องกันและบรรเทาสาธารณภัยให้มีประสิทธิภาพ

#### ๔) ยุทธศาสตร์การจัดการทรัพยากรธรรมชาติและสิ่งแวดล้อม

##### แนวทางการพัฒนา

- (๑) การส่งเสริม อนุรักษ์ฟื้นฟูทรัพยากรธรรมชาติและสิ่งแวดล้อม
- (๒) การจัดการระบบบำบัด และกำจัดขยะมูลฝอยสิ่งปฏิกูล

#### ๕) ยุทธศาสตร์การพัฒนากการบริหารจัดการภาครัฐที่ดี

##### แนวทางการพัฒนา

- (๑) การส่งเสริมการมีส่วนร่วมของประชาชนและการพัฒนาระบบการบริการประชาชน
- (๒) การปรับปรุงและพัฒนาบุคลากร เครื่องมือเครื่องใช้ และสถานที่ปฏิบัติงาน
- (๓) การบริหารจัดการการเงินการคลัง และงบประมาณ

## ๒. เป้าประสงค์

หมายถึง การระบุสภาพการณ์ให้สำเร็จ (ทำให้เกิดอะไร ถึงจะบรรลุวิสัยทัศน์) องค์การบริหารส่วนตำบลซบสมบุรณ์ ได้กำหนดจุดมุ่งหมายเพื่อการพัฒนาไว้ดังนี้

- ๑) เพื่อเพิ่มประสิทธิภาพการบริหารจัดการขององค์การบริหารส่วนตำบลให้เป็นที่ไปด้วยความมีประสิทธิภาพสามารถตรวจสอบได้ ประชาชนมีส่วนร่วมต่อการพัฒนาและมีความโปร่งใสในการบริหารจัดการ
- ๒) ประชาชนในพื้นที่มีการประกอบอาชีพที่หลากหลาย มีรายได้เพิ่มขึ้น และสามารถพึ่งพาตนเองได้
- ๓) ประชาชนได้รับความสะดวกสบายในการใช้สาธารณูปโภคและมีความปลอดภัยในชีวิตและทรัพย์สิน
- ๔) องค์กรครอบครัว ชุมชนมีความรักสามัคคี เกิดการรวมกลุ่ม และร่วมกันพัฒนาชุมชนให้เข้มแข็ง
- ๕) ประชาชนได้รับการบริการด้านการศึกษาอย่างทั่วถึงและมีประสิทธิภาพ
- ๖) ชุมชนมีส่วนร่วมในการอนุรักษ์ทรัพยากรธรรมชาติและสิ่งแวดล้อม
- ๗) ชุมชนมีส่วนร่วมในการจัดกิจกรรมทางศาสนาและอนุรักษ์วัฒนธรรมประเพณีและภูมิปัญญาท้องถิ่น
- ๘) ประชาชนได้รับการด้านสาธารณสุขที่มีคุณภาพตามมาตรฐาน

### ๒.๑ ตัวชี้วัด ค่าเป้าหมายและกลยุทธ์

#### ยุทธศาสตร์ที่ ๑ การพัฒนาคนและสังคมที่มีคุณภาพ

##### พันธกิจ

๑. ส่งเสริมและพัฒนาสถาบันครอบครัวและองค์กรในชุมชนให้มีความเข้มแข็งและยั่งยืน
๒. ส่งเสริมให้ประชาชนในพื้นที่มีการศึกษาที่ดี
๓. ส่งเสริมและอนุรักษ์วัฒนธรรมประเพณีและภูมิปัญญาท้องถิ่น
๔. ส่งเสริมและพัฒนาศักยภาพด้านสาธารณสุขให้สามารถดูแลสุขภาพประชาชนได้อย่างทั่วถึง

##### เป้าประสงค์

องค์กรครอบครัว ชุมชนมีความรักสามัคคี เกิดการรวมกลุ่ม และพัฒนาชุมชนของตนเองให้เข้มแข็ง  
ประชาชนได้รับการด้านการศึกษาอย่างทั่วถึง  
ประชาชนได้รับการด้านสาธารณสุขที่มีคุณภาพ

##### ตัวชี้วัดระดับเป้าประสงค์

ระดับคุณภาพชีวิตของประชาชนภายในตำบลซบสมบุรณ์เพิ่มขึ้นอย่างต่อเนื่อง

กลยุทธ์/แนวทางการพัฒนา	ตัวชี้วัดระดับกลยุทธ์
๑. การส่งเสริมกิจกรรมทางศาสนา ประเพณีและวัฒนธรรมท้องถิ่น	ร้อยละที่เพิ่มขึ้นของจำนวนประชาชนที่เข้าร่วมกิจกรรมส่งเสริมประเพณี ศาสนาและวัฒนธรรม
๒. การส่งเสริมพัฒนาทางการศึกษาในทุกๆระดับ ครอบคลุมทุกช่วงวัย	ร้อยละที่เพิ่มขึ้นของจำนวนนักเรียนที่ได้รับการส่งเสริมจัดการคุณภาพการศึกษา
๓. การส่งเสริมและพัฒนาทางการสาธารณสุข และการแพทย์	อัตราการป่วยด้วยโรคประจำถิ่นลดลงตามเกณฑ์และมีการค้นหาผู้ป่วยอย่างรวดเร็วทั่วถึง
๔. การส่งเสริมและสนับสนุนด้านการสังคม สงเคราะห์และสวัสดิการสังคม	ร้อยละที่เพิ่มขึ้นของจำนวนเด็ก สตรี คนชรา ผู้ด้อยโอกาส คนพิการและผู้ป่วยเอดส์ที่ได้รับการสงเคราะห์
๕. การส่งเสริมและพัฒนาทางการกีฬาและด้าน นันทนาการ	ร้อยละที่เพิ่มขึ้นของจำนวนประชาชนที่เข้าร่วมกิจกรรมด้านการกีฬาและด้านนันทนาการ

หน่วยงานรับผิดชอบหลัก สำนักปลัด กองการศึกษา

##### ความเชื่อมโยง

ยุทธศาสตร์จังหวัด ยุทธศาสตร์ที่ ๒ การพัฒนาคนและสังคมที่มีคุณภาพ

ยุทธศาสตร์การพัฒนาศูนย์ปกครองส่วนท้องถิ่น ยุทธศาสตร์ที่ ๑ การพัฒนาเมืองและชุมชน  
 ๒ การพัฒนาศักยภาพพลเมือง  
 ๓ การเสริมสร้างสุขภาวะ

### ยุทธศาสตร์ที่ ๒ การพัฒนาด้านการเกษตรและเศรษฐกิจชุมชน

#### พันธกิจ

๑. ส่งเสริมการพัฒนาศักยภาพของประชาชนด้านเศรษฐกิจและสังคมให้สามารถพึ่งพาตนเองได้

#### เป้าประสงค์

ประชาชนมีการประกอบอาชีพที่หลากหลาย มีรายได้เพิ่มขึ้น และสามารถพึ่งพาตนเองได้

#### ตัวชี้วัดระดับเป้าประสงค์

ระดับคุณภาพชีวิตของประชาชนภายในตำบลขัณฑ์สมบูรณ์เพิ่มขึ้นอย่างต่อเนื่อง

กลยุทธ์/แนวทางการพัฒนา	ตัวชี้วัดระดับกลยุทธ์
๑. ส่งเสริมอาชีพและเพิ่มรายได้ให้แก่ประชาชน	จำนวนประชาชนที่มีรายได้เพิ่มขึ้นจากการประกอบอาชีพเสริม
๒. ส่งเสริมสนับสนุน พัฒนาด้านการเกษตร ประมง และปศุสัตว์	จำนวนที่เพิ่มขึ้นของประชาชนที่ได้รับการส่งเสริมสนับสนุน พัฒนาอาชีพด้านเกษตร ประมงและปศุสัตว์

#### หน่วยงานรับผิดชอบหลัก สำนักปลัด

#### ความเชื่อมโยง

ยุทธศาสตร์จังหวัด ยุทธศาสตร์ที่ ๑ การพัฒนาเศรษฐกิจให้มีความมั่นคงและมีความสามารถในการแข่งขัน

ยุทธศาสตร์การพัฒนาศูนย์ปกครองส่วนท้องถิ่น ยุทธศาสตร์ที่ ๕ การพัฒนาการเกษตรอย่างยั่งยืน

ยุทธศาสตร์ที่ ๖ การสร้างเสริมทุนทางสังคมให้เข้มแข็งและ  
พัฒนาเศรษฐกิจชุมชน

### ยุทธศาสตร์ที่ ๓ การพัฒนาตำบลและชุมชนให้น่าอยู่

#### พันธกิจ

พัฒนาระบบสาธารณูปโภค และสาธารณูปการให้เพียงพอต่อความต้องการของประชาชน

#### เป้าประสงค์

ประชาชนได้รับความสะดวกสบายในการใช้สาธารณูปโภคและมีความปลอดภัยในชีวิตและทรัพย์สิน

#### ตัวชี้วัดระดับเป้าประสงค์

ร้อยละที่เพิ่มขึ้นของการพัฒนาสาธารณูปโภคขั้นพื้นฐานภายในตำบล

กลยุทธ์/แนวทางการพัฒนา	ตัวชี้วัดระดับกลยุทธ์
๑ การบริการสาธารณะที่ประชาชนพึงได้รับอย่างถ้วนหน้า	ร้อยละสาธารณูปโภคและสาธารณูปการที่เพิ่มขึ้น
๒ การก่อสร้างและปรับปรุงเส้นทางคมนาคม	จำนวนถนนที่เพิ่มขึ้น
๓ การก่อสร้างระบบไฟฟ้าสาธารณะและไฟส่องสว่าง	จำนวนระบบไฟฟ้าสาธารณะและไฟส่องสว่างที่เพิ่มขึ้น
๔ การก่อสร้างปรับปรุงระบบประปาและท่อระบายน้ำ	จำนวนระบบประปาและท่อระบายน้ำที่เพิ่มขึ้น
๕ การเสริมสร้างความมั่นคงและความปลอดภัยในชีวิตและทรัพย์สิน	ร้อยละที่เพิ่มขึ้นของจำนวนประชาชนที่ได้รับความปลอดภัยในการดำเนินการป้องกันและบรรเทาสาธารณภัยและการแก้ไขปัญหาเสพติด

#### หน่วยงานรับผิดชอบหลัก กองช่าง สำนักปลัด

#### ความเชื่อมโยง

ยุทธศาสตร์จังหวัด ยุทธศาสตร์ที่ ๔ การเสริมสร้างความปลอดภัยในชีวิตและทรัพย์สิน

ยุทธศาสตร์การพัฒนาศูนย์ปกครองส่วนท้องถิ่น ยุทธศาสตร์ที่ ๒ การพัฒนาโครงสร้างพื้นฐาน

### ยุทธศาสตร์ที่ ๔ การจัดการทรัพยากรธรรมชาติและสิ่งแวดล้อม

#### พันธกิจ

การบริหารจัดการทรัพยากรธรรมชาติและสิ่งแวดล้อมที่ดี

#### เป้าประสงค์

ชุมชนมีส่วนร่วมในการอนุรักษ์ทรัพยากรธรรมชาติและสิ่งแวดล้อม

#### ตัวชี้วัดระดับเป้าประสงค์

ทรัพยากรธรรมชาติและสิ่งแวดล้อมภายในตำบลชัยสมบูรณ์ได้รับการจัดการ ดูแล อนุรักษ์และฟื้นฟูเพิ่มขึ้น

กลยุทธ์/แนวทางการพัฒนา	ตัวชี้วัดระดับกลยุทธ์
ส่งเสริม อนุรักษ์ ฟื้นฟูทรัพยากรธรรมชาติและสิ่งแวดล้อม	จำนวนที่เพิ่มขึ้นของกิจกรรมการส่งเสริม อนุรักษ์ ฟื้นฟูทรัพยากรธรรมชาติและสิ่งแวดล้อม
จัดการระบบบำบัด และกำจัดขยะมูลฝอย สิ่งปฏิกูล	ระดับความสำเร็จของประสิทธิภาพการบริหารจัดการขยะ สิ่งปฏิกูล

หน่วยงานรับผิดชอบหลัก สำนักปลัด กองช่าง

#### ความเชื่อมโยง

ยุทธศาสตร์จังหวัด ยุทธศาสตร์ที่ ๓ การบริหารจัดการทรัพยากรธรรมชาติและสิ่งแวดล้อมเพื่อการพัฒนาอย่างยั่งยืน

ยุทธศาสตร์การพัฒนาศูนย์ปกครองส่วนท้องถิ่น ยุทธศาสตร์ที่ ๔ การบริหารจัดการทรัพยากรธรรมชาติและสิ่งแวดล้อมเพื่อการพัฒนาอย่างยั่งยืน

### ยุทธศาสตร์ที่ ๕ การพัฒนาการบริหารจัดการภาครัฐที่ดี

#### พันธกิจ

การเพิ่มประสิทธิภาพการบริหารจัดการขององค์การบริหารส่วนตำบลตามหลักธรรมาภิบาล

#### เป้าประสงค์

เพื่อเพิ่มประสิทธิภาพการบริหารจัดการขององค์การบริหารส่วนตำบลให้เป็นไปด้วยความมีประสิทธิภาพ

สามารถตรวจสอบได้ ประชาชนมีส่วนร่วมต่อการพัฒนาและมีความโปร่งใสในการบริหารจัดการ

#### ตัวชี้วัดระดับเป้าประสงค์

๑. ชุมชนมีศักยภาพเข้มแข็งขึ้น
๒. ประสิทธิภาพการบริหารจัดการขององค์กรเพิ่มขึ้น

กลยุทธ์/แนวทางการพัฒนา	ตัวชี้วัดระดับกลยุทธ์
๑ การส่งเสริมการมีส่วนร่วมของประชาชนและการพัฒนาระบบบริการประชาชนที่มีประสิทธิภาพ	จำนวนที่เพิ่มขึ้นของประชาชนและผู้ที่มาติดต่อราชการที่พึงพอใจต่อประสิทธิภาพการบริหารจัดการองค์กร
๒ การปรับปรุงและพัฒนาบุคลากรเครื่องมือเครื่องใช้ และสถานที่ปฏิบัติงาน	ร้อยละที่เพิ่มขึ้นของบุคลากรที่ได้รับการพัฒนา
๓ การบริหารจัดการการเงินและการคลังและงบประมาณ	จำนวนที่เพิ่มขึ้นของการจัดเก็บรายได้

หน่วยงานรับผิดชอบหลัก สำนักปลัด กองคลัง กองการศึกษา กองช่าง

#### ความเชื่อมโยง

ยุทธศาสตร์จังหวัด ยุทธศาสตร์ที่ ๖ การพัฒนาระบบบริหารภาครัฐ

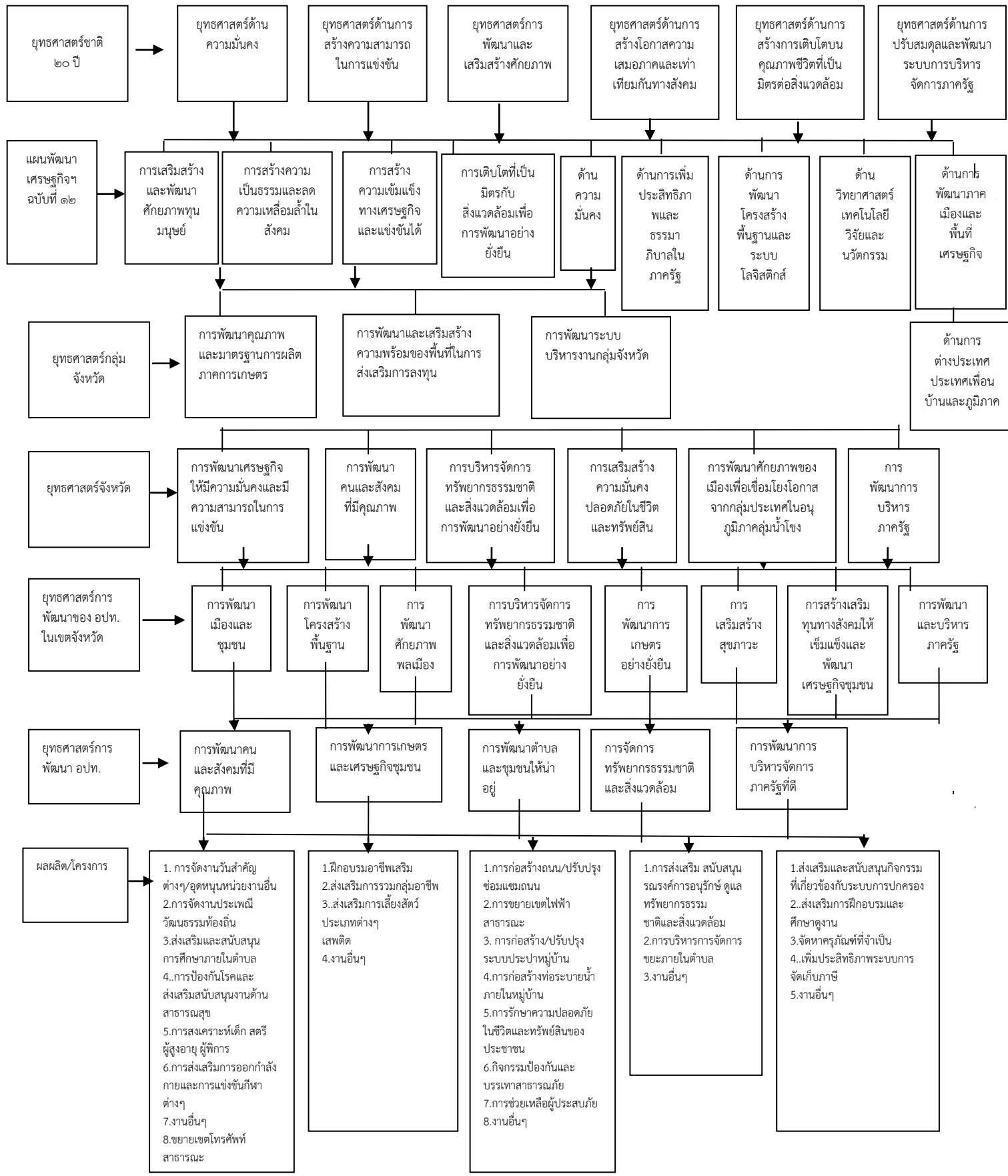
ยุทธศาสตร์การพัฒนาศูนย์ปกครองส่วนท้องถิ่น ยุทธศาสตร์ที่ ๘ การพัฒนาและบริหารภาครัฐ

### ๓. จุดยืนทางยุทธศาสตร์ขององค์การบริหารส่วนตำบลชัยสมบูรณ

จากประเด็นความเชื่อมโยงยุทธศาสตร์ที่สำคัญของแผนพัฒนาเศรษฐกิจและสังคมแห่งชาติฉบับที่ ๑๒ ยุทธศาสตร์ชาติ และยุทธศาสตร์จังหวัด จะเห็นได้ว่ามีความเชื่อมโยงกันอย่างชัดเจนในการนำมาเป็นแนวทางกำหนดประเด็นยุทธศาสตร์การพัฒนาขององค์กรปกครองส่วนท้องถิ่น ซึ่งการกำหนดประเด็นยุทธศาสตร์การพัฒนาที่ชัดเจนจะเป็นการเตรียมการพัฒนา เป็นการนำภูมิคุ้มกันที่มีอยู่ พร้อมทั้งเร่งสร้างภูมิคุ้มกันในท้องถิ่นให้เข้มแข็งขึ้น เพื่อเตรียมความพร้อมคน สังคม และระบบเศรษฐกิจของชุมชนให้สามารถปรับตัวรองรับผลกระทบจากการสภาวะการเปลี่ยนแปลงได้อย่างเหมาะสม โดยให้ความสำคัญกับการพัฒนาคน สังคมเศรษฐกิจภายในชุมชนให้มีคุณภาพ ใช้ทรัพยากรที่มีอยู่ภายในชุมชนอย่างคุ้มค่าและเกิดประโยชน์สูงสุด รวมทั้งสร้างโอกาสทางเศรษฐกิจด้วยฐานความรู้ เทคโนโลยี นวัตกรรม และความคิดสร้างสรรค์ บนพื้นฐานการผลิตและการบริโภคที่เป็นมิตรต่อสิ่งแวดล้อม ซึ่งจะนำไปสู่การพัฒนาเพื่อประโยชน์สุขที่ยั่งยืนของชุมชนตามหลักปรัชญาของเศรษฐกิจพอเพียง องค์การบริหารส่วนตำบลชัยสมบูรณ จึงได้กำหนดจุดยืนทางยุทธศาสตร์ (POSITIONING) คือ เป็นตำบลน่าอยู่ สาธารณูปโภคขั้นพื้นฐานครอบคลุมทุกพื้นที่ ชุมชนมีความเข้มแข็ง

### ๔. ความเชื่อมโยงของยุทธศาสตร์ในภาพรวม

## โครงสร้างความเชื่อมโยงแผนยุทธศาสตร์การพัฒนาขององค์การบริหารส่วนตำบลชัยสมบูรณ์ พ.ศ.๒๕๖๐-๒๕๖๔



### แผนที่ยุทธศาสตร์

## ยุทธศาสตร์การพัฒนาขององค์กรปกครองส่วนท้องถิ่น

### STRATEGY MAP

วิสัยทัศน์

ภายในปี ๒๕๖๔ ตำบลชัยสมบูรณ์น่าอยู่ พัฒนาคุณภาพชีวิต เพิ่มผลผลิตในตำบล ภายใต้หลักการบริหารจัดการที่ดี

พันธกิจ

- ๑.การเพิ่มประสิทธิภาพการบริหารจัดการขององค์กรบริหารส่วนตำบลตามหลักธรรมาภิบาล
- ๒.ส่งเสริมการพัฒนาศักยภาพของประชาชนด้านเศรษฐกิจและสังคมให้สามารถพึ่งพาตนเองได้
- ๓.พัฒนาระบบสาธารณสุขภาค และสาธารณสุขการให้เพียงพอต่อความต้องการของประชาชน
- ๔.ส่งเสริมและพัฒนาสถาบันครอบครัวและองค์กรในชุมชนให้มีความเข้มแข็งและยั่งยืน
- ๕.ส่งเสริมให้ประชาชนในพื้นที่มีการศึกษาที่ดี
- ๖.การบริหารจัดการทรัพยากรธรรมชาติและสิ่งแวดล้อมที่ดี
- ๗.ส่งเสริมและอนุรักษ์วัฒนธรรมประเพณีและภูมิปัญญาท้องถิ่น
- ๘.ส่งเสริมการพัฒนาศักยภาพด้านสาธารณสุขให้สามารถดูแลสุขภาพประชาชนได้อย่างทั่วถึง

เป้าประสงค์

- ๑.เพื่อเพิ่มประสิทธิภาพการบริหารจัดการขององค์กรบริหารส่วนตำบลให้เป็นที่ไปด้วยความมีประสิทธิภาพสามารถตรวจสอบได้ ประชาชนมีส่วนร่วมต่อการพัฒนาและมีความโปร่งใสในการบริหารจัดการ
- ๒.ประชาชนมีการประกอบอาชีพที่หลากหลาย มีรายได้เพิ่มขึ้น และสามารถพึ่งพาตนเองได้
- ๓.ประชาชนได้รับความสะดวกสบายในการใช้สาธารณสุขภาคและมีความปลอดภัยในชีวิตและทรัพย์สิน
- ๔.องค์กรครอบครัว ชุมชนมีความรักสามัคคี เกิดการรวมกลุ่ม และพัฒนาชุมชนของตนเองให้เข้มแข็ง
- ๕.ประชาชนได้รับการบริการด้านการศึกษาอย่างทั่วถึงและมีประสิทธิภาพ
- ๖.ชุมชนมีส่วนร่วมในการอนุรักษ์ทรัพยากรธรรมชาติและสิ่งแวดล้อม
- ๗.ชุมชนมีส่วนร่วมในการอนุรักษ์วัฒนธรรมประเพณีและภูมิปัญญาท้องถิ่น
- ๘.ประชาชนได้รับการด้านสาธารณสุขที่มีคุณภาพตามมาตรฐาน

ยุทธศาสตร์

- การพัฒนาคนและสังคมที่มีคุณภาพ
- การพัฒนาการเกษตรและเศรษฐกิจชุมชน
- การพัฒนาตำบลและชุมชนให้น่าอยู่
- การจัดการทรัพยากรธรรมชาติและสิ่งแวดล้อม
- การพัฒนาการบริหารจัดการภาครัฐที่ดี

แนวทางการพัฒนา

- |   |  |   |   |   |
|---|--|---|---|---|
| <ol style="list-style-type: none"> <li>๑.การส่งเสริมกิจกรรมทางศาสนา ประเพณี และวัฒนธรรมท้องถิ่น</li> <li>๒.การส่งเสริมพัฒนาทางการศึกษาในทุกระดับครอบคลุมทุกช่วงวัย</li> <li>๓.การส่งเสริมและพัฒนาด้านการสาธารณสุขและการแพทย์</li> <li>๔.การส่งเสริมและสนับสนุนด้านการสังคมสงเคราะห์และสวัสดิการสังคม</li> <li>๕.การส่งเสริมและพัฒนาด้านการกีฬา</li> </ol> | <ol style="list-style-type: none"> <li>1.ส่งเสริมอาชีพและเพิ่มรายได้ให้แก่ประชาชน</li> <li>2.ส่งเสริมสนับสนุนพัฒนาทางการเกษตรประมงและปศุสัตว์</li> </ol> | <ol style="list-style-type: none"> <li>1.การบริการสาธารณสุขที่ประชาชนพึงได้รับอย่างถ้วนหน้า</li> <li>2.การก่อสร้างและปรับปรุงเส้นทางคมนาคม</li> <li>3.การก่อสร้างระบบไฟฟ้าสาธารณะและไฟส่องสว่าง</li> <li>4.การก่อสร้างปรับปรุงระบบประปาและท่อระบายน้ำ</li> <li>5.การเสริมสร้างความมั่นคงและความปลอดภัยในชีวิตและทรัพย์สินและการป้องกันและบรรเทาสาธารณภัยให้มีประสิทธิภาพ</li> </ol> | <ol style="list-style-type: none"> <li>1.การส่งเสริมอนุรักษ์ฟื้นฟูทรัพยากรธรรมชาติและสิ่งแวดล้อม</li> <li>2.การจัดการระบบบำบัด และกำจัดขยะมูลฝอยสิ่งปฏิกูล</li> </ol> | <ol style="list-style-type: none"> <li>1.การส่งเสริมการมีส่วนร่วมของประชาชนและการพัฒนาระบบการบริการประชาชนที่มีประสิทธิภาพ</li> <li>2.การปรับปรุงและพัฒนาบุคลากร เครื่องมือเครื่องใช้ และสถานที่ปฏิบัติงาน</li> <li>3.การบริหารจัดการการเงินการคลังและงบประมาณ</li> </ol> |
|---|--|---|---|---|

## ๕. การวิเคราะห์เพื่อพัฒนาท้องถิ่น

ผลการวิเคราะห์ปัญหาและความต้องการของประชาชนในท้องถิ่น

### ๑. ด้านโครงสร้างพื้นฐาน

๑.๑ การบริการด้านการประปาไม่เพียงพอและทั่วถึง เกิดปัญหาการขาดแคลนแหล่งน้ำสำหรับอุปโภค บริโภคในฤดูร้อน การบริหารจัดการน้ำประปาจะต้องได้รับการปรับปรุง ความต้องการของประชาชน คือ ต้องการให้ปรับปรุงซ่อมแซมและต่อท่อประปาภายในหมู่บ้าน จัดระบบการจัดการน้ำสำหรับอุปโภค บริโภค ให้มีความสะอาดมากขึ้น ก่อสร้างระบบประปาหมู่บ้านให้ทั่วถึง ขุดบ่อน้ำตื้นเพิ่มเติม จัดซื้อถังเก็บน้ำให้แต่ละหมู่บ้าน

๑.๒ การคมนาคม ขาดงบประมาณในการดำเนินงาน ปัญหาถนน เส้นทางคมนาคมไม่สะดวก เนื่องจากเส้นทางที่มีอยู่บางส่วนยังไม่ได้มาตรฐาน เป็นหลุมเป็นบ่อ ถนนขาดการเชื่อมโยงให้เป็นระบบ ความต้องการของประชาชน คือ ปรับปรุงเส้นทางคมนาคมให้สะดวก ปลอดภัย ครอบคลุมและเป็นระบบ

๑.๓ ไฟฟ้าแสงสว่าง ปัญหาไฟฟ้าส่องสว่างสาธารณะไม่ทั่วถึง ความต้องการของประชาชน คือ เพิ่มไฟฟ้าส่องสว่างสาธารณะให้ครอบคลุมทั่วถึงพื้นที่ภายในตำบล

๑.๔ การระบายน้ำ การระบายน้ำเป็นไปอย่างล่าช้า เกิดการพังทลายของผิวดิน น้ำกัดเซาะ เนื่องจากความรุนแรงของกระแสน้ำที่ระบายน้ำไม่ทันท่วงที เกิดน้ำท่วมขังในบางพื้นที่ ความต้องการของประชาชน คือ ก่อสร้างรางระบายน้ำหรือท่อระบายน้ำในจุดที่มีน้ำท่วมขังและน้ำกัดเซาะผิวดินบนขอบถนนเป็นประจำ

๑.๕ การพัฒนาด้านเทคโนโลยีสารสนเทศ ยังไม่ครอบคลุมและทั่วถึงทุกพื้นที่ภายในตำบล เช่น โทรศัพท์สาธารณะและระบบการให้บริการสัญญาณอินเทอร์เน็ต ไม่สามารถดำเนินการติดตั้งได้ครอบคลุมพื้นที่ที่ต้องการ ต้องการเนื่องจากข้อจำกัดด้านระยะทาง การขยายสัญญาณ ฯลฯ ความต้องการของประชาชน คือ ต้องการให้บริการสาธารณะโทรศัพท์บ้านและการให้บริการอินเทอร์เน็ตที่เพิ่มขึ้น

### ๒. ด้านเศรษฐกิจ

๒.๑ ประชาชนไม่มีอาชีพเสริม เนื่องจากขาดการส่งเสริมสนับสนุนการพัฒนาอาชีพเสริมอย่างเพียงพอ ความต้องการของประชาชน คือ ให้มีการส่งเสริมอาชีพเสริมให้แก่ประชาชนในหลากหลายอาชีพ

๒.๒ ประชาชนมีรายได้น้อย ขาดเงินทุนหมุนเวียนในการประกอบอาชีพ ต้นทุนทางการเกษตรสูง แหล่งงบประมาณนอกระบบคิดอัตราดอกเบี้ยสูง เกิดหนี้สินจากภาคการเกษตร ความต้องการของประชาชน คือ ให้มีการส่งเสริมสนับสนุนเงินทุนหมุนเวียนในการประกอบอาชีพ

### ๓. ด้านสาธารณสุข

๓.๑ ปัญหาการแพร่ระบาดของโรคต่างๆ เช่น โรคไข้เลือดออก ประชาชนขาดความรู้เกี่ยวกับการรักษาสุขภาพ ขาดสถานที่ออกกำลังกายในชุมชน ความต้องการของประชาชน คือ ให้มีการป้องกันและควบคุมโรคระบาดต่างๆ ส่งเสริมการรักษาสุขภาพของประชาชน

๓.๒ ส่งเสริมสวัสดิการให้การสงเคราะห์ผู้ด้อยโอกาส เด็ก คนชรา คนพิการอย่างทั่วถึง

### ๔. ด้านการเมือง การบริหาร

๔.๑ ขาดการทำความเข้าใจกับประชาชนเรื่องบทบาท และหน้าที่ของการเป็นสมาชิก หรือผู้บริหารขององค์การบริหารส่วนตำบล การประสานงานและความร่วมมือระหว่างประชาชน ผู้นำท้องถิ่น และสมาชิกยังไม่ดีเท่าที่ควร ความต้องการของประชาชน คือ ให้ผู้นำท้องถิ่น สมาชิกทำความเข้าใจและเข้าถึงประชาชนในปัญหาต่างๆ ให้มากขึ้น



๔.๒ ประชาชนยังไม่กล้าแสดงออกทางการเมือง การมีส่วนร่วมของประชาชนในการส่งเสริมประชาธิปไตยในระดับท้องถิ่นและระดับชาติมีน้อย การประชาสัมพันธ์ยังไม่ครอบคลุมและทั่วถึง ความต้องการของประชาชน คือ การประชาสัมพันธ์ให้ครอบคลุม ส่งเสริมให้ประชาชนมีส่วนร่วมในระดับต่างๆ

๕.การศึกษา ศาสนา และวัฒนธรรม

๕.๑ การศึกษาขาดแคลนพื้นที่สำหรับสร้างอาคารเรียนและอาคารศูนย์พัฒนาเด็กตำบล

๕.๒ สนับสนุนและพัฒนาสถานศึกษาที่มีอยู่ในชุมชน

๕.๓ อนุรักษ์พื้นที่ป่าอนุรักษ์ประเพณีวัฒนธรรมและภูมิปัญญาท้องถิ่น

๖.ปัญหาด้านทรัพยากรธรรมชาติและสิ่งแวดล้อม

๖.๑ ทรัพยากรธรรมชาติและสิ่งแวดล้อมในพื้นที่ถูกบุกรุก เพื่อทำการเกษตร เพราะประชาชนขาดความรู้ความเข้าใจและขาดจิตสำนึกในการอนุรักษ์ป้องกัน บำรุงรักษาและฟื้นฟูทรัพยากรธรรมชาติและสิ่งแวดล้อม ขาดการเอาใจใส่ดูแล หวงแหนธรรมชาติภายในตำบล ความต้องการของประชาชน คือ ปลูกฝังสร้างจิตสำนึกให้ประชาชนเกิดความหวงแหนทรัพยากรธรรมชาติและสิ่งแวดล้อมที่มีอยู่ในตำบล เพื่อประโยชน์และความอุดมสมบูรณ์ต่อไปในภายภาคหน้า

ผลการวิเคราะห์ศักยภาพเพื่อประเมินสถานภาพการพัฒนาในปัจจุบันและโอกาสการพัฒนาในอนาคตด้วยเทคนิค SWOT

การวิเคราะห์ จุดอ่อน จุดแข็ง อันเป็นสถานะแวดล้อมภายในท้องถิ่น โดยใช้เทคนิค SWOT Analysis การพิจารณาถึงปัจจัยภายใน ได้แก่ จุดแข็ง (Strength = S) จุดอ่อน (Weakness = W) และปัจจัยภายนอก ได้แก่ โอกาส (Opportunity = O) และอุปสรรค (Threat = T) เป็นเครื่องมือโดยผ่านกระบวนการประชุมร่วมกันทุกภาคีทั้งภาครัฐและภาคประชาชน โดยสรุป ได้ดังนี้

#### ๑.จุดแข็ง (STRENGTHS)

##### ๑. ระบบการบริหาร

- ๑) มีการจัดโครงสร้างภายในที่เหมาะสมสอดคล้องกับการกิจ
- ๒) มีการแบ่งแยก / มอบหมายหน้าที่รับผิดชอบที่ชัดเจน
- ๓) บริหารจัดการโดยยึดหลักธรรมาภิบาล
- ๔) ส่งเสริมการมีส่วนร่วมของประชาชนในรูปแบบประชาคม

##### ๒. อัตรากำลังพนักงานส่วนตำบล ลูกจ้างประจำและลูกจ้างชั่วคราว

- ๑) บุคลากรมีความรู้ความสามารถในการปฏิบัติงานในระดับดี
- ๒) มีการจัดส่งบุคลากรเข้ารับการศึกษาฝึกอบรมอย่างต่อเนื่อง
- ๓) มีแผนอัตรากำลังที่เหมาะสมกับโครงสร้างอำนาจหน้าที่

##### ๓. การเงิน / งบประมาณ

- ๑) พัฒนารายได้โดยการปรับปรุงแหล่งรายได้และระบบจัดเก็บภาษี
- ๒) การใช้จ่ายเงินงบประมาณเป็นไปอย่างมีประสิทธิภาพและบรรลุเป้าหมาย

##### ๔. ศักยภาพของชุมชนและพื้นที่

- ๑) มีกลุ่มอาชีพ ๕ กลุ่ม
- ๒) มีกลุ่มออมทรัพย์และกองทุนหมู่บ้านทุกหมู่บ้าน
- ๓) พื้นที่ส่วนใหญ่เป็นพื้นที่เกษตรกรรม
- ๔) มีเส้นทางติดต่อกับตำบลช่องสามหมอ จังหวัดชัยภูมิ

## ๒. จุดอ่อน (WEAKNESSES)

### ๑. ระบบการบริหาร

๑) กฎหมาย ระเบียบ ข้อบังคับ มีการแก้ไขเปลี่ยนแปลงอยู่ตลอดเวลาทำให้เจ้าหน้าที่ผู้ปฏิบัติสับสน / ขาดความชัดเจน

### ๒. การเงิน / งบประมาณ

๑) งบประมาณมีจำนวนจำกัด มีรายได้ที่ได้รับการจัดสรรไม่เพียงพอต่อการพัฒนา

### ๓. ขนบธรรมเนียมประเพณี และภูมิปัญญาท้องถิ่น

๑) เยาวชนขาดความตระหนักในการเข้าไปมีส่วนร่วมในกิจกรรมทางศาสนา

### ๔. ทรัพยากรธรรมชาติและสิ่งแวดล้อม

๑) ประชาชนขาดความตระหนักในการดูแล และบำรุงรักษาสิ่งแวดล้อมและทรัพยากรธรรมชาติ

๒) ขาดระบบกำจัดขยะที่ถูกต้อง

## ๓. โอกาส (OPPORTUNITY)

๑. การแก้ปัญหาความยากจน ปัญหาเสพติด ตามนโยบายของรัฐบาล

๒. รัฐบาลสนับสนุนโครงการตามแผนยุทธศาสตร์อยู่ดีมีสุข

๓. ระบบเทคโนโลยีสารสนเทศที่ทันสมัย

๔. นโยบายของรัฐบาล / จังหวัด ที่สนับสนุนส่งเสริมด้านการเกษตร สอดคล้องกับยุทธศาสตร์ตำบล

๕. การสร้างความเข้มแข็งตามระบบเศรษฐกิจแบบพอเพียง

## ๔. ปัญหาอุปสรรคหรือข้อจำกัด (THREAT)

๑. กฎหมาย ระเบียบ ข้อบังคับ ขาดความยืดหยุ่นไม่เหมาะสมสอดคล้องกับภารกิจ

๒. ห้วงระยะเวลาในการจัดสรร / เบิกจ่ายเงินอุดหนุนของรัฐบาลล่าช้าไม่แน่นอน

๓. ผลการถ่ายโอนภารกิจทำให้มีงาน / หน้าที่ เพิ่มขึ้นแต่ไม่มีบุคลากรรองรับ

๔. สถานการณ์ทางเศรษฐกิจในระดับประเทศและค่าครองชีพสูงที่สูงขึ้น

๕. การจัดสรรงบประมาณและระยะเวลาการเบิกจ่ายไม่เหมาะสมกับเวลาดำเนินการ

๖. ภาระหน้าที่เพิ่มมากขึ้น ตามภารกิจที่ได้รับการถ่ายโอน

๗. ตลาดสินค้าการเกษตรมีความต้องการไม่แน่นอน

๘. สถานการณ์ทางการเมืองมีความไม่แน่นอน

**ส่วนที่ ๒**  
**ยุทธศาสตร์การพัฒนาและแนวทางการพัฒนาท้องถิ่น**

ยุทธศาสตร์การพัฒนา	แนวทางการพัฒนา	หมายเหตุ
<p style="text-align: center;"><b>ยุทธศาสตร์ที่ ๑</b> <b>ยุทธศาสตร์การพัฒนา</b> <b>คนและสังคมที่มีคุณภาพ</b></p>	<p>แนวทางที่ ๑ การส่งเสริมกิจกรรมทางศาสนา ประเพณีและวัฒนธรรมท้องถิ่น</p> <p>แนวทางที่ ๒ การส่งเสริมพัฒนาด้ว้การศึกษาในทุกระดับ ครอบคลุมทุกช่วงวัย</p> <p>แนวทางที่ ๓ การส่งเสริมและพัฒนาด้ว้สาธารณสุขและการแพทย์</p> <p>แนวทางที่ ๔ การส่งเสริมและสนับสนุนด้ว้การสังคมสงเคราะห์และสวัสดิการสังคม</p> <p>แนวทางที่ ๕ การส่งเสริมและพัฒนาด้ว้การกีฬาและด้ว้นันทนาการ</p>	<p style="text-align: center;">กอง การศึกษา สำนักปลัด</p>
<p style="text-align: center;"><b>ยุทธศาสตร์ที่ ๒</b> <b>การพัฒนาด้ว้การเกษตร</b> <b>และเศรษฐกิจชุมชน</b></p>	<p>แนวทางที่ ๑ การส่งเสริมและเพิ่มรายได้ให้แก่ประชาชน</p> <p>แนวทางที่ ๒ การส่งเสริมและสนับสนุนพัฒนาด้ว้การเกษตร ประมงและปศุสัตว์</p>	<p style="text-align: center;">สำนักปลัด</p>
<p style="text-align: center;"><b>ยุทธศาสตร์ที่ ๓</b> <b>การพัฒนาตำบล</b> <b>และชุมชนให้หน้าอยู่</b></p>	<p>แนวทางที่ ๑ การบริการสาธารณะที่ประชาชนพึงได้รับอย่างด้ว้หน้า</p> <p>แนวทางที่ ๒ การก่อสร้างและปรับปรุงเส้นทางคมนาคม</p> <p>แนวทางที่ ๓ การก่อสร้างระบบไฟฟ้าสาธารณะและไฟส่องสว่าง</p> <p>แนวทางที่ ๔ การก่อสร้างปรับปรุงระบบประปาและท่อระบายน้ำ</p> <p>แนวทางที่ ๕ การเสริมสร้างความมั่นคง และความปลอดภัยในชีวิตและทรัพย์สิน และการป้องกันและบรรเทาสาธารณภัยให้มีประสิทธิภาพ</p>	<p style="text-align: center;">สำนักปลัด, กองช่าง</p>
<p style="text-align: center;"><b>ยุทธศาสตร์ที่ ๔</b> <b>การจัดกาทรัพยากรธรรมชาติและสิ่งแวดล้อม</b></p>	<p>แนวทางที่ ๑ การส่งเสริม อนุรักษ์ฟื้นฟูทรัพยากรธรรมชาติและสิ่งแวดล้อม</p> <p>แนวทางที่ ๒ การจัดการระบบบำบัด และกำจัดขยะมูลฝอยสิ่งปฏิกูล</p>	<p style="text-align: center;">สำนักปลัด, กองช่าง</p>
<p style="text-align: center;"><b>ยุทธศาสตร์ที่ ๕</b> <b>การพัฒนาการบริหาร</b> <b>จัดการภาครัฐที่ด้ว้</b></p>	<p>แนวทางที่ ๑ การส่งเสริมการมีส่วนร่วมของประชาชนและการพัฒนาระบบการบริการประชาชน</p> <p>แนวทางที่ ๒ การปรับปรุงและพัฒนาบุคลากร เครื่องมือเครื่องใช้ และสถานที่ปฏิบัติงาน</p> <p>แนวทางที่ ๓ การบริหารจัดการการเงินการคลัง และงบประมาณ</p>	<p style="text-align: center;">สำนักปลัด, กองช่าง,กอง คลัง,กอง การศึกษาฯ</p>

