



แผนการดำเนินงาน  
ประจำปีงบประมาณ พ.ศ. ๒๕๖๔

ของ  
องค์การบริหารส่วนตำบลบ้านผือ

โดย  
องค์การบริหารส่วนตำบลบ้านผือ  
ตำบลบ้านผือ อำเภอบ้านผือ จังหวัดอุดรธานี  
โทรศัพท์/โทรสาร ๐๔๔-๙๗๐๐๒๘

## คำนำ

เนื่องด้วยองค์กรปกครองส่วนท้องถิ่น จะต้องดำเนินการจัดทำแผนการดำเนินงาน ตามระเบียบกระทรวงมหาดไทยว่าด้วยการจัดทำ แผนพัฒนาขององค์กรปกครองส่วนท้องถิ่น พ.ศ. ๒๕๔๘ และที่แก้ไขเพิ่มเติม ถึง (ฉบับที่ ๓) พ.ศ. ๒๕๖๑ โดยการจัดทำแผนการดำเนินงานให้ดำเนินการตามขั้นตอนดำเนินการ ตามระเบียบกระทรวงมหาดไทย ว่าด้วยการจัดทำแผนพัฒนาขององค์กรปกครองส่วนท้องถิ่น พ.ศ. ๒๕๔๘ หมวด ๕ ข้อ ๒๖ (๑) คณะกรรมการสนับสนุนการจัดทำแผนพัฒนาท้องถิ่นรวบรวมแผนงาน โครงการพัฒนาของ องค์กรปกครองส่วนท้องถิ่น หน่วยราชการส่วนกลาง ส่วนภูมิภาค รัฐวิสาหกิจและหน่วยงานอื่นๆ ที่ดำเนินการ ในพื้นที่ขององค์กรปกครองส่วนท้องถิ่น แล้วจัดทำร่างแผนการดำเนินงาน เสนอคณะกรรมการพัฒนาท้องถิ่น (๒) คณะกรรมการพัฒนาท้องถิ่นพิจารณาร่างแผนการดำเนินงาน แล้วเสนอผู้บริหารท้องถิ่นประกาศเป็น แผนการดำเนินงาน ทั้งนี้ ให้ปิดประกาศแผนการดำเนินงานภายในสิบห้าวันนับแต่วันที่ประกาศ เพื่อให้ ประชาชนในท้องถิ่นทราบโดยทั่วกันและต้องปิดประกาศไว้อย่างน้อยสามสิบวัน และ ข้อ ๒๗ ซึ่งแก้ไขเพิ่มเติม โดยระเบียบกระทรวงมหาดไทย ว่าด้วยการจัดทำขององค์กรปกครองส่วนท้องถิ่น (ฉบับที่ ๒) พ.ศ. ๒๕๕๙ ข้อ ๑๒ ดังนี้ แผนการดำเนินงานให้จัดทำให้แล้วเสร็จภายในสามสิบวันนับแต่วันที่ประกาศใช้งบประมาณรายจ่าย ประจำปี งบประมาณรายจ่ายเพิ่มเติม งบประมาณจากเงินสะสม หรือได้รับแจ้ง แผนงานและโครงการจากหน่วย ราชการส่วนกลาง ส่วนภูมิภาค รัฐวิสาหกิจหรือหน่วยงานอื่นๆ ที่ต้องดำเนินการในพื้นที่องค์กรปกครองส่วน ท้องถิ่นในปีงบประมาณนั้น “การขยายเวลาการจัดทำและการแก้ไขแผนการดำเนินงานเป็นอำนาจของผู้บริหาร ท้องถิ่น” ทั้งนี้ “โครงการพัฒนา” หมายความว่า โครงการที่ดำเนินการจัดบริการสาธารณะ และกิจกรรม สาธารณะ เพื่อให้การพัฒนาบรรลุตามวิสัยทัศน์ที่กำหนด ตามระเบียบกระทรวงมหาดไทย ว่าด้วยการจัดทำของ องค์กรปกครองส่วนท้องถิ่น (ฉบับที่ ๓) พ.ศ. ๒๕๖๑ ข้อ ๔ วรรค ๔

ดังนั้น เพื่อให้เป็นไปตามระเบียบดังกล่าว องค์การบริหารส่วนตำบลบ้านผือ จึงได้ดำเนินการ จัดทำแผนการดำเนินงาน ประจำปีงบประมาณ พ.ศ. ๒๕๖๔ ขึ้น เพื่อให้ทราบถึงรายละเอียดแผนงาน โครงการ พัฒนาและกิจกรรมที่ดำเนินการจริงทั้งหมดในพื้นที่ขององค์กรปกครองส่วนท้องถิ่นประจำปีงบประมาณนั้น และ ใช้เป็นแนวทางในการดำเนินงานในปีงบประมาณ พ.ศ. ๒๕๖๔ ขององค์การบริหารส่วนตำบลบ้านผือให้มีความ ชัดเจนในการปฏิบัติมากขึ้น มีการประสานและบูรณาการการทำงานกับหน่วยงานและการจำแนกรายละเอียด ต่างๆ ของแผนงาน/โครงการในแผนการดำเนินงานจะทำให้การติดตามประเมินผลเมื่อสิ้นปีงบประมาณมีความ สะดวกมากขึ้น และหวังเป็นอย่างยิ่งว่าแผนการดำเนินงานองค์การบริหารส่วนตำบลวังโพธิ์ ประจำปีงบประมาณ พ.ศ. ๒๕๖๔ ฉบับนี้ จะสามารถใช้เป็นประโยชน์ต่อการดำเนินงานขององค์การบริหารส่วนตำบลบ้านผือ และผู้ที่ เกี่ยวข้องเป็นอย่างดี

โดยองค์การบริหารส่วนตำบลบ้านผือ

# สารบัญ

## เรื่อง

## หน้า

### ส่วนที่ ๑ ที่มาของแผนการดำเนินงาน

- |                                   |       |
|-----------------------------------|-------|
| ๑. บทนำ                           | ๑     |
| ๒. วัตถุประสงค์ของแผนการดำเนินงาน | ๒     |
| ๓. ขั้นตอนการจัดทำแผนการดำเนินงาน | ๒ - ๔ |
| ๔. ประโยชน์ของแผนการดำเนินงาน     | ๕     |

### ส่วนที่ ๒ บัญชีโครงการพัฒนา/ครุภัณฑ์

- |  |         |
|--|---------|
| ๑. บัญชีสรุปโครงการและงบประมาณ (แบบ ผด. ๐๑)    | ๖       |
| ๒. บัญชีสรุปครุภัณฑ์และงบประมาณ (แบบ ผด. ๐๑/๑) | ๗       |
| ๓. บัญชีโครงการและงบประมาณ (แบบ ผด. ๐๒)        | ๘ - ๔๕  |
| ๔. บัญชีครุภัณฑ์และงบประมาณ (แบบ ผด. ๐๒/๑)     | ๔๖ - ๔๙ |

### ภาคผนวก

ประกาศใช้แผนการดำเนินงาน ประจำปีงบประมาณ พ.ศ. ๒๕๖๓

\*\*\*\*\*

# ส่วนที่ ๑

## ที่มาของแผนการดำเนินงาน

๑. บทนำ
๒. วัตถุประสงค์ของแผนการดำเนินงาน
๓. ขั้นตอนการจัดทำแผนการดำเนินงาน
๔. ประโยชน์ของแผนการดำเนินงาน

## ส่วนที่ ๑

### ที่มาของแผนการดำเนินงาน

#### ๑. บทนำ

เนื่องด้วยองค์กรปกครองส่วนท้องถิ่น จะต้องดำเนินการจัดทำแผนการดำเนินงาน ตามระเบียบกระทรวงมหาดไทยว่าด้วยการจัดทำ แผนพัฒนาขององค์กรปกครองส่วนท้องถิ่น พ.ศ. ๒๕๔๘ และที่แก้ไขเพิ่มเติม ถึง (ฉบับที่ ๓) พ.ศ. ๒๕๖๑ โดยการจัดทำแผนการดำเนินงานให้ดำเนินการตามขั้นตอนดำเนินการ ตามระเบียบกระทรวงมหาดไทย ว่าด้วยการจัดทำแผนพัฒนาขององค์กรปกครองส่วนท้องถิ่น พ.ศ. ๒๕๔๘ หมวด ๕ ข้อ ๒๖ (๑) คณะกรรมการสนับสนุนการจัดทำแผนพัฒนาท้องถิ่นรวบรวมแผนงาน โครงการพัฒนาของ องค์กรปกครองส่วนท้องถิ่น หน่วยราชการส่วนกลาง ส่วนภูมิภาค รัฐวิสาหกิจและหน่วยงานอื่นๆ ที่ดำเนินการ ในพื้นที่ขององค์กรปกครองส่วนท้องถิ่น แล้วจัดทำร่างแผนการดำเนินงาน เสนอคณะกรรมการพัฒนาท้องถิ่น (๒) คณะกรรมการพัฒนาท้องถิ่นพิจารณาแผนการดำเนินงาน แล้วเสนอผู้บริหารท้องถิ่นประกาศเป็น แผนการดำเนินงาน ทั้งนี้ ให้ปิดประกาศแผนการดำเนินงานภายในสิบห้าวันนับแต่วันที่ประกาศ เพื่อให้ ประชาชนในท้องถิ่นทราบโดยทั่วกันและต้องปิดประกาศไว้อย่างน้อยสามสิบวัน และ ข้อ ๒๗ ซึ่งแก้ไขเพิ่มเติม โดยระเบียบกระทรวงมหาดไทย ว่าด้วยการจัดทำขององค์กรปกครองส่วนท้องถิ่น (ฉบับที่ ๒) พ.ศ. ๒๕๕๙ ข้อ ๑๒ ดังนี้ แผนการดำเนินงานให้จัดทำให้แล้วเสร็จภายในสามสิบวันนับแต่วันที่ประกาศใช้งบประมาณรายจ่ายประจำปี งบประมาณรายจ่ายเพิ่มเติม งบประมาณจากเงินสะสม หรือได้รับแจ้ง แผนงานและโครงการจากหน่วยราชการ ส่วนกลาง ส่วนภูมิภาค รัฐวิสาหกิจหรือหน่วยงานอื่นๆ ที่ต้องดำเนินการในพื้นที่องค์กรปกครองส่วนท้องถิ่นใน ปีงบประมาณนั้น “การขยายเวลาการจัดทำและการแก้ไขแผนการดำเนินงานเป็นอำนาจของผู้บริหารท้องถิ่น” ทั้งนี้ “โครงการพัฒนา” หมายความว่า โครงการที่ดำเนินการจัดบริการสาธารณะ และกิจกรรมสาธารณะ เพื่อให้การพัฒนาบรรลุตามวิสัยทัศน์ที่กำหนด ตามระเบียบกระทรวงมหาดไทย ว่าด้วยการจัดทำขององค์กร ปกครองส่วนท้องถิ่น (ฉบับที่ ๓) พ.ศ. ๒๕๖๑ ข้อ ๔ วรรค ๔

ภายใต้ระเบียบดังกล่าว องค์การบริหารส่วนตำบลบ้านผือ จึงได้ดำเนินการจัดทำแผนการ ดำเนินงาน ประจำปีงบประมาณ พ.ศ. ๒๕๖๔ ขึ้น เพื่อให้ทราบถึงรายละเอียดแผนงาน โครงการพัฒนาและ กิจกรรมที่ดำเนินการจริงทั้งหมดในพื้นที่ขององค์กรปกครองส่วนท้องถิ่นประจำปีงบประมาณนั้น และใช้เป็น แนวทางในการดำเนินงานในปีงบประมาณ พ.ศ. ๒๕๖๔ ขององค์การบริหารส่วนตำบลบ้านผือให้มีความชัดเจนใน การปฏิบัติมากขึ้น มีการประสานและบูรณาการการทำงานกับหน่วยงานและการจำแนกรายละเอียดต่างๆ ของแผนงาน/โครงการในแผนการดำเนินงานจะทำให้การติดตามประเมินผลเมื่อสิ้นปีงบประมาณมีความสะดวก มากขึ้น โดยการจัดทำแผนการดำเนินงาน ประจำปีงบประมาณ พ.ศ. ๒๕๖๓ มีวัตถุประสงค์ดังนี้

#### ๒. วัตถุประสงค์ของแผนการดำเนินงาน

(๑) เพื่อให้ทราบถึงรายละเอียดแผนงาน โครงการพัฒนาและกิจกรรมที่ ดำเนินการจริงทั้งหมดในพื้นที่ขององค์กรปกครองส่วนท้องถิ่นประจำปีงบประมาณ

(๒) เพื่อใช้เป็นแนวทางในการดำเนินงานในปีงบประมาณ พ.ศ. ๒๕๖๓ ให้มี ความชัดเจนในการปฏิบัติมากขึ้น

(๓) เพื่อให้มีการประสานและบูรณาการการทำงานกับหน่วยงานและการจำแนกรายละเอียดต่างๆ ของแผนงาน/โครงการในแผนการดำเนินงานจะทำให้การติดตามประเมินผลเมื่อสิ้นปีงบประมาณมีความสะดวกมากขึ้น

/๓.ขั้นตอนการ...

-๒-

### ๓. ขั้นตอนการจัดทำแผนการดำเนินงาน

#### ขั้นตอนที่ ๑ ขั้นตอนการจัดทำร่างแผน

คณะกรรมการสนับสนุนการจัดทำแผนพัฒนาท้องถิ่นรวบรวมแผนงาน โครงการพัฒนาขององค์กรปกครองส่วนท้องถิ่น หน่วยราชการส่วนกลาง ส่วนภูมิภาค รัฐวิสาหกิจและหน่วยงานอื่นๆ ที่ดำเนินการในพื้นที่ขององค์กรปกครองส่วนท้องถิ่น แล้วจัดทำร่างแผนการดำเนินงาน เสนอคณะกรรมการพัฒนาท้องถิ่น

#### ขั้นตอนที่ ๒ ขั้นตอนการพิจารณาร่างแผน

คณะกรรมการพัฒนาท้องถิ่นพิจารณาร่างแผนการดำเนินงาน แล้วเสนอผู้บริหารท้องถิ่นประกาศเป็นแผนการดำเนินงาน

#### ขั้นตอนที่ ๓ การประกาศใช้แผนการดำเนินงาน

คณะกรรมการพัฒนาท้องถิ่นพิจารณาร่างแผนการดำเนินงาน แล้วเสนอผู้บริหารท้องถิ่นเพื่อประกาศใช้แผนการดำเนินงาน ทั้งนี้ ให้ปิดประกาศแผนการดำเนินงานภายในสิบห้าวันนับแต่วันที่ประกาศ เพื่อให้ประชาชนในท้องถิ่นทราบโดยทั่วกันและต้องปิดประกาศไว้อย่างน้อยสามสิบวัน

แผนการดำเนินงานให้จัดทำให้แล้วเสร็จภายในสามสิบวันนับแต่วันที่ประกาศใช้งบประมาณรายจ่ายประจำปี งบประมาณรายจ่ายเพิ่มเติม งบประมาณจากเงินสะสม หรือได้รับแจ้งแผนงานและโครงการจากหน่วยราชการส่วนกลาง ส่วนภูมิภาค รัฐวิสาหกิจหรือหน่วยงานอื่นๆ ที่ต้องดำเนินการในพื้นที่องค์กรปกครองส่วนท้องถิ่นในปีงบประมาณนั้น

“การขยายเวลาการจัดทำและการแก้ไขแผนการดำเนินงานเป็นอำนาจของผู้บริหารท้องถิ่น”

แผนการดำเนินงาน ประจำปีงบประมาณ พ.ศ. ๒๕๖๓ มีรายละเอียดเค้าโครงการดังนี้

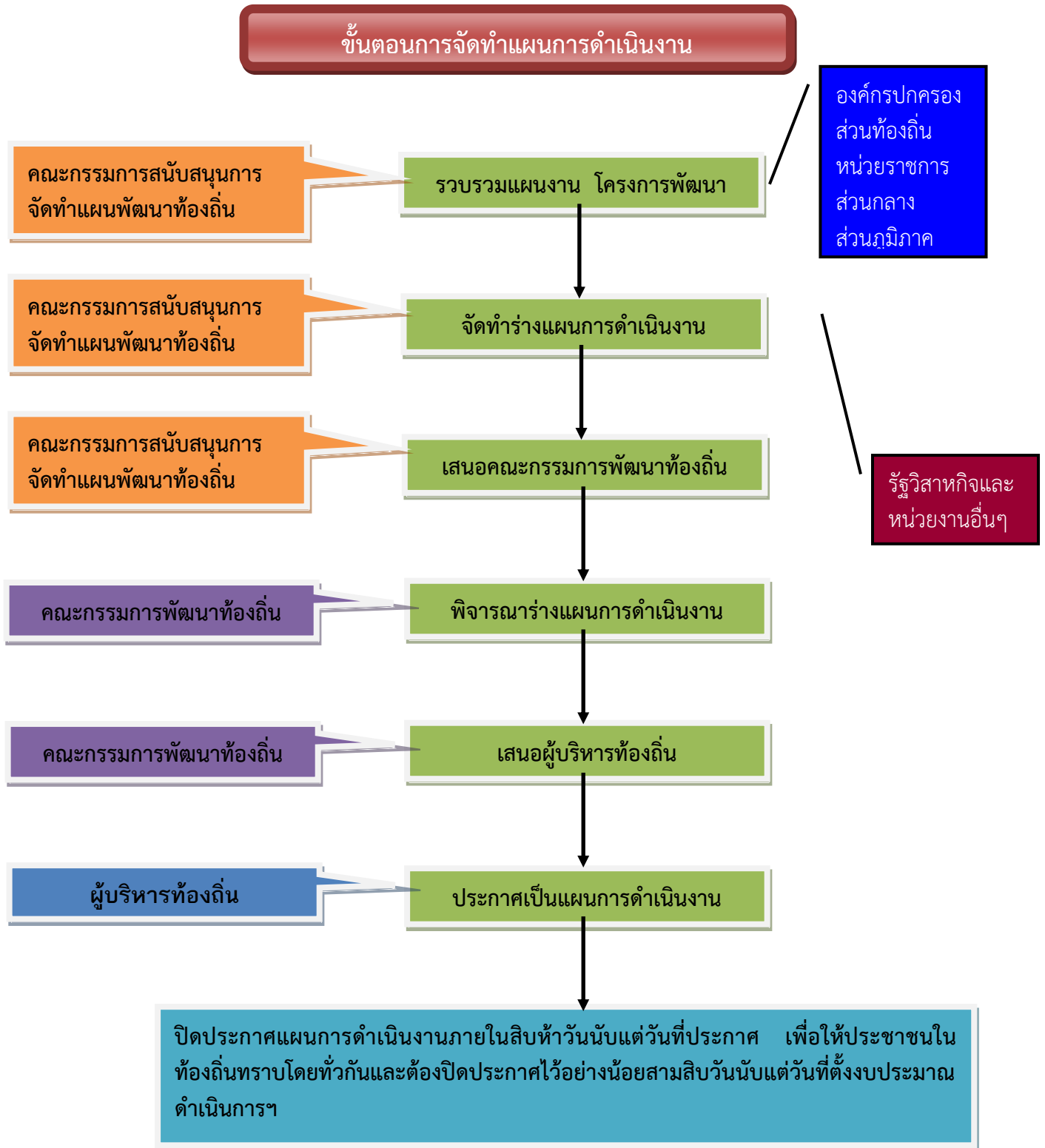
#### ส่วนที่ ๑ ที่มาของแผนการดำเนินงาน ประกอบด้วย

๑. บทนำ
๒. วัตถุประสงค์ของแผนการดำเนินงาน
๓. ขั้นตอนการจัดทำแผนการดำเนินงาน
๔. ประโยชน์ของแผนการดำเนินงาน

#### ส่วนที่ ๒ บัญชีโครงการพัฒนา/ครุภัณฑ์ ประกอบด้วย

๑. บัญชีสรุปโครงการและงบประมาณ (แบบ ผด. ๐๑)
๒. บัญชีโครงการ/กิจกรรม/งบประมาณ (แบบ ผด. ๐๒)
๓. บัญชีสรุปครุภัณฑ์/งบประมาณ (แบบ ผด. ๐๑/๑)
๔. บัญชีครุภัณฑ์/งบประมาณ (แบบ ผด. ๐๒/๑)

/ขั้นตอนการจัดทำ...



แผนภูมิ : แสดงขั้นตอนการจัดทำแผนการดำเนินงาน ประจำปีงบประมาณ พ.ศ. ๒๕๖๔

#### ๔. ประโยชน์ของแผนการดำเนินงาน

(๑) ทำให้แนวทางในการดำเนินงานในปีงบประมาณของ อบต.บ้านฝื่อ มีความชัดเจนในการปฏิบัติมากขึ้นทำให้แนวทางในการดำเนินงานในปีงบประมาณมีความชัดเจนในการปฏิบัติมากขึ้น

(๒) ทำให้การใช้จ่ายงบประมาณเป็นไปอย่างมีประสิทธิภาพ

(๓) ใช้เป็นเครื่องมือในการติดตามการดำเนินงานและการประเมินผลทำให้การติดตามและประเมินผลเมื่อสิ้นปีมีความสะดวก รวดเร็วมากยิ่งขึ้น

(๔) ใช้เป็นเครื่องมือสำคัญในการบริหารงานของผู้บริหารท้องถิ่นเพื่อควบคุมการดำเนินงานให้ เป็นไปอย่างเหมาะสมและมีประสิทธิภาพ

\*\*\*\*\*



## ส่วนที่ ๒

### บัญชีโครงการพัฒนา/ครุภัณฑ์

๑. บัญชีสรุปโครงการและงบประมาณ (แบบ ผด. ๐๑)
๒. บัญชีสรุปครุภัณฑ์และงบประมาณ (แบบ ผด. ๐๒/๑)
๓. บัญชีโครงการและงบประมาณ (แบบ ผด. ๐๒)
๔. บัญชีครุภัณฑ์และงบประมาณ (แบบ ผด. ๐๒/๑)

บัญชีสรุปโครงการ/กิจกรรม/งบประมาณ  
แผนการดำเนินงาน ประจำปีงบประมาณ พ.ศ. ๒๕๖๔  
ขององค์การบริหารส่วนตำบลบ้านผือ

แบบ ผด. ๐๑

ยุทธศาสตร์/แผนงาน	จำนวนโครงการที่ดำเนินการ	คิดเป็นร้อยละของโครงการทั้งหมด	จำนวนงบประมาณ	คิดเป็นร้อยละของงบประมาณทั้งหมด	หน่วยงานรับผิดชอบหลัก
๑. แผนงานบริหารงานทั่วไป	๑	๑.๙๖	๒๐,๐๐๐	๐.๑๕	สำนักปลัด
๒. แผนงานการรักษาความสงบภายใน	๐	๐	๐	๐	สำนักปลัด
๓. แผนงานการศึกษา	๔	๖.๓๐	๒๒๐,๐๐๐	๑.๖๘	สำนักปลัด
๔. แผนงานสาธารณสุข	๔	๖.๓๐	๑๙๔,๐๐๐	๑.๔๙	สำนักปลัด
๕. แผนงานเคหะและชุมชน	๔	๖.๓๐	๗๒๖,๗๐๐	๕.๕๕	กองช่าง
๖. แผนงานสร้างความเข้มแข็งของชุมชน	๕	๗.๙๘	๒๔๐,๐๐๐	๑.๘๓	สำนักปลัด/กองสวัสดิการสังคม
๗. แผนงานสังคมสงเคราะห์	๗	๑๐.๙๙	๘๑,๐๐๐	๐.๖๒	กองสวัสดิการสังคม
๘. แผนงานการศาสนา วัฒนธรรมและนันทนาการ	๖	๖.๓๐	๑๙๐,๐๐๐	๑.๔๕	สำนักปลัด
๙. แผนงานอุตสาหกรรมและการโยธา	๒๒	๓๔.๙๕	๓,๓๓๗,๗๐๐	๒๕.๕๑	กองช่าง
๑๐. แผนงานการเกษตร	๒	๓.๙๖	๕๐,๐๐๐	๐.๓๘	สำนักปลัด
๑๑. แผนงานงบกลาง	๙	๑๔.๙๔	๘,๐๒๖,๐๒๒	๖๑.๓๔	
<b>รวมทั้งสิ้น</b>	<b>๖๔</b>	<b>๑๐๐.๐๐</b>	<b>๑๓,๐๘๕,๔๒๒</b>	<b>๑๐๐.๐๐</b>	

สรุปบัญชีครุภัณฑ์/งบประมาณ  
แผนการดำเนินงาน ประจำปีงบประมาณ พ.ศ. ๒๕๖๔  
ขององค์การบริหารส่วนตำบลบ้านผือ

แบบ ผ.๐๑/๑

ยุทธศาสตร์/แผนงาน	จำนวนโครงการที่ ดำเนินการ	คิดเป็นร้อยละของ โครงการทั้งหมด	จำนวนงบประมาณ	คิดเป็นร้อยละของ งบประมาณทั้งหมด	หน่วยงานรับผิดชอบหลัก
<input type="checkbox"/> แผนงานบริหารทั่วไป	๑	๒๕.๐๐	๑๔,๗๐๐	๓.๑๖	สำนักปลัด/กองคลัง
<input type="checkbox"/> แผนงานสาธารณสุข	๑	๒๕.๐๐	๕๕,๙๐๐	๑๑.๙๘	สำนักปลัด
<input type="checkbox"/> แผนงานเคหะและชุมชน	๑	๒๕.๐๐	๑๙๘,๐๐๐	๔๒.๔๓	กองช่าง
<input type="checkbox"/> แผนงานสวัสดิการสังคมและสังคมสงเคราะห์	๑	๒๕.๐๐	๑๙๘,๐๐๐	๔๒.๔๓	กองสวัสดิการสังคม
รวมทั้งสิ้น	๔	๑๐๐	๔๖๖,๖๐๐	๑๐๐	

## สรุปบัญชีโครงการพัฒนาและครุภัณฑ์

โครงการ/ครุภัณฑ์	จำนวนโครงการที่ดำเนินการ	คิดเป็นร้อยละของโครงการทั้งหมด	จำนวนงบประมาณ	คิดเป็นร้อยละของงบประมาณทั้งหมด
สรุปโครงการและงบประมาณ (แบบ ผด. ๐๑)	๖๔	๙๕.๕๒	๑๓,๐๘๕,๔๒๒	๙๖.๕๖
สรุปครุภัณฑ์และงบประมาณ (แบบ ผด. ๐๑/๑)	๓	๔.๔๘	๒๖๘,๖๐๐	๓.๔๔
รวมทั้งสิ้น	๖๗	๑๐๐	๑๓,๕๕๒,๐๒๒	๑๐๐





บัญชีโครงการพัฒนา

แบบ ผด. ๐๒

แผนการดำเนินงาน ประจำปีงบประมาณ พ.ศ. ๒๕๖๔  
องค์การบริหารส่วนตำบลบ้านผือ อำเภอบ้านผือ จังหวัดอุดรธานี

ยุทธศาสตร์การพัฒนาของ อบต.บ้านผือ ที่ ๑ ด้านการบริหารราชการให้มีประสิทธิภาพคุณภาพตามหลักธรรมาภิบาล

➔ แผนงานบริหารงานทั่วไป : งานบริหารทั่วไป (แนวทางการพัฒนาที่ ๑ ส่งเสริมการเพิ่มศักยภาพของบุคลากรและองค์กรให้มีขีดความสามารถในการพัฒนา)

ลำดับที่	โครงการ/กิจกรรม	รายละเอียดของกิจกรรม ที่เกิดขึ้นจากโครงการ	งบประมาณ (บาท)	สถานที่ ดำเนินการ	หน่วยงาน รับผิดชอบ หลัก	ประจำปีงบประมาณ พ.ศ. ๒๕๖๔												
						พ.ศ. ๒๕๖๓			พ.ศ. ๒๕๖๔									
						ต.ค.	พ.ย.	ธ.ค.	ม.ค.	ก.พ.	มี.ค.	เม.ย.	พ.ค.	มิ.ย.	ก.ค.	ส.ค.	ก.ย.	
๓	โครงการอบรมให้ความรู้ด้านกฎหมาย	เพื่อให้ผู้บริหาร สมาชิกสภา ท้องถิ่น พนักงานส่วนตำบล พนักงานจ้าง และประชาชนมี ความรู้เรื่องกฎหมาย โดยมี กลุ่มเป้าหมาย ผู้บริหาร สมาชิก สภาท้องถิ่น พนักงานส่วนตำบล พนักงานจ้าง และประชาชน	๕,๐๐๐	ที่ทำการ อบต.บ้านผือ	สำนัก งานปลัด								↔					
๔	โครงการส่งเสริมการป้องกันและ ปราบปรามการทุจริตในการปฏิบัติงาน ของบุคลากรองค์การบริหารส่วนตำบล บ้านผือ	เพื่อให้บุคลากรในองค์กรมีความรู้ และตระหนักถึงการป้องกันและ ปราบปรามการทุจริตในการ ปฏิบัติงานเกิดขึ้น โดยมี กลุ่มเป้าหมาย ผู้บริหาร สมาชิก สภาท้องถิ่น พนักงานส่วนตำบล พนักงานจ้าง	๕,๐๐๐	ที่ทำการ อบต.บ้านผือ	สำนัก งานปลัด									↔				



















บัญชีโครงการพัฒนา

แบบ ผด. ๐๒

แผนการดำเนินงาน ประจำปีงบประมาณ พ.ศ. ๒๕๖๔  
องค์การบริหารส่วนตำบลบ้านผือ อำเภอบ้านผือ จังหวัดอุดรธานี

ยุทธศาสตร์การพัฒนาระดับของ อบต.บ้านผือ ที่ ๒ ด้านการลดความเหลื่อมล้ำทางสังคมและพัฒนาคุณภาพชีวิตประชาชน

➔ แผนงานการศึกษา : งานระดับก่อนวัยเรียนและประถมศึกษา (แนวทางที่ ๑ ส่งเสริมสนับสนุนพัฒนาคุณภาพชีวิตด้านการศึกษา)

ลำดับที่	โครงการ/กิจกรรม	รายละเอียดของกิจกรรม ที่เกิดขึ้นจากโครงการ	งบประมาณ (บาท)	สถานที่ ดำเนินการ	หน่วยงาน รับผิดชอบ หลัก	ประจำปีงบประมาณ พ.ศ. ๒๕๖๔											
						พ.ศ. ๒๕๖๓			พ.ศ. ๒๕๖๔								
						ต.ค.	พ.ย.	ธ.ค.	ม.ค.	ก.พ.	มี.ค.	เม.ย.	พ.ค.	มิ.ย.	ก.ค.	ส.ค.	ก.ย.
๑๕	อุดหนุนโครงการอาหารกลางวันโรงเรียน ชุมชนบ้านแวง	เพื่อส่งเสริมสนับสนุนให้เด็ก นักเรียนมีอาหารกลางวันครบ ๕ หมู่ โดยมีกลุ่มเป้าหมาย เด็กนักเรียนในสังกัด โรงเรียน สพฐ. (อุดหนุนโรงเรียนชุมชน บ้านแวง)	๖๒๐,๐๐๐	โรงเรียน ชุมชนบ้าน แวง	สำนักปลัด	←	→		←	→		←	→		←	→	
๑๖	อุดหนุนโครงการอาหารกลางวันโรงเรียน บ้านภูดิน	เพื่อส่งเสริมสนับสนุนให้เด็ก นักเรียนมีอาหารกลางวันครบ ๕ หมู่ โดยมีกลุ่มเป้าหมาย เด็กนักเรียนในสังกัด โรงเรียน สพฐ. (อุดหนุนโรงเรียนบ้าน นาครุราษฎร์พัฒนา)	๔๐๐,๐๐๐	โรงเรียน บ้านภูดิน	สำนักปลัด	←	→		←	→		←	→		←	→	











บัญชีโครงการพัฒนา

แบบ ผด. ๐๒

แผนการดำเนินงาน ประจำปีงบประมาณ พ.ศ. ๒๕๖๔  
องค์การบริหารส่วนตำบลบ้านผือ อำเภอบ้านผือ จังหวัดอุดรธานี

ยุทธศาสตร์การพัฒนาของ อบต.บ้านผือ ที่ ๓ ด้านการพัฒนาด้านการเกษตร เศรษฐกิจ อุตสาหกรรม

➔ แผนงานสร้างความเข้มแข็งของชุมชน : งานส่งเสริมและสนับสนุนความเข้มแข็งชุมชน (แนวทางที่ ๑ ส่งเสริมสนับสนุนการพัฒนาอาชีพ)

ลำดับที่	โครงการ/กิจกรรม	รายละเอียดของกิจกรรม ที่เกิดขึ้นจากโครงการ	งบประมาณ (บาท)	สถานที่ ดำเนินการ	หน่วยงาน รับผิดชอบ หลัก	ประจำปีงบประมาณ พ.ศ. ๒๕๖๔												
						พ.ศ. ๒๕๖๓			พ.ศ. ๒๕๖๔									
						ต.ค.	พ.ย.	ธ.ค.	ม.ค.	ก.พ.	มี.ค.	เม.ย.	พ.ค.	มิ.ย.	ก.ค.	ส.ค.	ก.ย.	
๒๕	โครงการฝึกอบรมส่งเสริม สนับสนุนกลุ่ม อาชีพ	เพื่อให้ประชาชน เกษตรกรนำ ทรัพยากรที่มีอยู่ในชุมชนมาใช้ ให้เกิดประโยชน์ สร้างทักษะ ด้านการเกษตร ใช้เวลาว่างให้ เกิดประโยชน์ มีความรู้ ความ เข้าใจหลักปรัชญาเศรษฐกิจ พอเพียงได้อย่างถูกต้อง และ เป็นแหล่งเรียนรู้ โดยมี กลุ่มเป้าหมาย ประชาชน ตำบลบ้านผือ	๓๐,๐๐๐	ที่ทำการ อบต.บ้าน ผือ	กอง สวัสดิการ สังคม								↔					
๒๖	โครงการฝึกอาชีพให้กับผู้พิการและ ผู้ด้อยโอกาส	เพื่อให้ผู้พิการ ผู้ด้อยโอกาส ใช้เวลาว่างให้เกิดประโยชน์ มี ความรู้ ความเข้าใจหลัก ปรัชญาเศรษฐกิจพอเพียงได้ อย่างถูกต้อง และเป็นแหล่ง เรียนรู้ ต่อไป	๑๐,๐๐๐	ที่ทำการ อบต.บ้าน ผือ	กอง สวัสดิการ สังคม						↔							









บัญชีโครงการพัฒนา

แบบ ผด. ๐๒

แผนการดำเนินงาน ประจำปีงบประมาณ พ.ศ. ๒๕๖๔  
องค์การบริหารส่วนตำบลบ้านผือ อำเภอบ้านผือ จังหวัดอุดรธานี

ยุทธศาสตร์การพัฒนาของ อบต.บ้านผือ ที่ ๒ ด้านการลดความเหลื่อมล้ำทางสังคมและพัฒนาคุณภาพชีวิตประชาชน

➔ แผนงานศาสนาวัฒนธรรม และนันทนาการ : งานศาสนาวัฒนธรรมท้องถิ่น (แนวทางที่ ๔ ส่งเสริมสนับสนุนและจัดกิจกรรมงานทางด้านศาสนา ศิลปวัฒนธรรมประเพณีวันสำคัญของชาติ)

ลำดับที่	โครงการ/กิจกรรม	รายละเอียดของกิจกรรม ที่เกิดขึ้นจากโครงการ	งบประมาณ (บาท)	สถานที่ ดำเนินการ	หน่วยงาน รับผิดชอบ หลัก	ประจำปีงบประมาณ พ.ศ. ๒๕๖๔													
						พ.ศ. ๒๕๖๓			พ.ศ. ๒๕๖๔										
						ต.ค.	พ.ย.	ธ.ค.	ม.ค.	ก.พ.	มี.ค.	เม.ย.	พ.ค.	มิ.ย.	ก.ค.	ส.ค.	ก.ย.		
๓๐	โครงการส่งเสริมประเพณีบุญบั้งไฟ	เพื่อส่งเสริมกิจกรรม ขนบธรรมเนียมประเพณี ตำรา รักษาไว้ซึ่ง ศิลปวัฒนธรรมประเพณีอันดี งาม ให้เด็กนักเรียน เยาวชน และประชาชนได้มีส่วนร่วม กิจกรรม โดยมีกลุ่มเป้าหมาย ชุมชน และประชาชนทั่วไป	๓๐,๐๐๐	ในพื้นที่ อบต.บ้าน ผือ	สำนักปลัด								↔						









บัญชีโครงการพัฒนา

แบบ ผด. ๐๒

แผนการดำเนินงาน ประจำปีงบประมาณ พ.ศ. ๒๕๖๔  
องค์การบริหารส่วนตำบลบ้านผือ อำเภอบ้านผือ จังหวัดอุดรธานี

ยุทธศาสตร์การพัฒนาของ อบต.บ้านผือ ที่ ๒ ด้านการลดความเหลื่อมล้ำทางสังคมและพัฒนาคุณภาพชีวิตประชาชน

➔ แผนงานงบกลาง : งานงบกลาง (แนวทางที่ ๒ ส่งเสริมสนับสนุนพัฒนาด้านสาธารณสุข)

ลำดับที่	โครงการ/กิจกรรม	รายละเอียดของกิจกรรม ที่เกิดขึ้นจากโครงการ	งบประมาณ (บาท)	สถานที่ ดำเนินการ	หน่วยงาน รับผิดชอบ หลัก	ประจำปีงบประมาณ พ.ศ. ๒๕๖๔																
						พ.ศ. ๒๕๖๓			พ.ศ. ๒๕๖๔													
						ต.ค.	พ.ย.	ธ.ค.	ม.ค.	ก.พ.	มี.ค.	เม.ย.	พ.ค.	มิ.ย.	ก.ค.	ส.ค.	ก.ย.					
๕๑	สมทบกองทุนหลักประกันสุขภาพในระดับท้องถิ่นหรือพื้นที่ อบต.บ้านผือ	เพื่อสมทบกองทุนหลักประกันสุขภาพ ในระดับท้องถิ่นหรือพื้นที่ตำบลวังโพธิ์ เพื่อดำเนินงานต่างๆ และสนับสนุน การดำเนินโครงการ ดังนี้ ๑. สนับสนุนหน่วยบริการหรือสถาน บริการ หรือหน่วยงานสาธารณสุขใน พื้นที่ ๒. สนับสนุนกลุ่มหรือองค์กร ประชาชน หรือหน่วยอื่น ๓. สนับสนุนศูนย์พัฒนาเด็กเล็ก หรือ ศูนย์พัฒนาและฟื้นฟูคุณภาพชีวิต ผู้สูงอายุ และคนพิการ ๔. บริหารจัดการพัฒนากองทุน หลักประกันสุขภาพ ๕. กรณีเกิดโรคระบาดหรือภัยพิบัติ	๙๑,๐๐๐	ที่ทำการ อบต.บ้าน ผือ	สำนัก งานปลัด			↔														

\*\*\*\*\*

ภาคผนวก



ประกาศองค์การบริหารส่วนตำบลบ้านผือ  
เรื่อง แผนการดำเนินงานองค์การบริหารส่วนตำบลบ้านผือ ประจำปีงบประมาณ พ.ศ. ๒๕๖๔

\*\*\*\*\*

ด้วยองค์การบริหารส่วนตำบลบ้านผือ ได้ดำเนินการจัดทำแผนการดำเนินงาน ประจำปีงบประมาณ พ.ศ. ๒๕๖๔ ตามระเบียบกระทรวงมหาดไทย ว่าด้วยการจัดทำแผนพัฒนาขององค์กรปกครองส่วนท้องถิ่น พ.ศ. ๒๕๔๘ และที่แก้ไขเพิ่มเติม ถึง (ฉบับที่ ๓) พ.ศ. ๒๕๖๑ โดยมีวัตถุประสงค์เพื่อให้ทราบถึงรายละเอียดแผนงาน โครงการพัฒนาและกิจกรรมที่ดำเนินการจริงทั้งหมดในพื้นที่ขององค์กรปกครองส่วนท้องถิ่นประจำปีงบประมาณ นั้น และใช้เป็นแนวทางในการดำเนินงานในปีงบประมาณ พ.ศ. ๒๕๖๔ ขององค์การบริหารส่วนตำบลบ้านผือให้ มีความชัดเจนในการปฏิบัติมากขึ้น โดยคณะกรรมการพัฒนาองค์การบริหารส่วนตำบลบ้านผือ ได้มีมติเห็นชอบ และได้เสนอร่างแผนการดำเนินงานดังกล่าวต่อนายกองค์การบริหารส่วนตำบลบ้านผือ ในวันที่ ๒๒ ตุลาคม พ.ศ. ๒๕๖๓ เพื่อให้นายกองค์การบริหารส่วนตำบลประกาศเป็นแผนการดำเนินงาน ตามระเบียบ กระทรวงมหาดไทย ว่าด้วยการจัดทำแผนพัฒนาขององค์กรปกครองส่วนท้องถิ่น พ.ศ. ๒๕๔๘ หมวด ๕ ข้อ ๒๖ (๒) เป็นที่เรียบร้อยแล้ว

ดังนั้น เพื่อให้การบริหารงานขององค์การบริหารส่วนตำบลบ้านผือ เป็นไปอย่างมีประสิทธิภาพ และสามารถนำไปใช้ได้ถูกต้อง รวมทั้งให้หน่วยงานที่เกี่ยวข้องและประชาชนทั่วไปได้รับทราบ องค์การบริหารส่วนตำบลบ้านผือ จึงประกาศเป็นแผนการดำเนินงาน ประจำปีงบประมาณ พ.ศ. ๒๕๖๔ (รายละเอียด ตามแบบ ผด.๐๒ และ ผด.๐๒/๑ ที่แนบท้ายประกาศนี้) โดยสามารถขอดูหรือสอบถามเพิ่มเติมได้ที่ศูนย์ข้อมูล ข่าวสารขององค์การบริหารส่วนตำบลบ้านผือ ที่ทำการองค์การบริหารส่วนตำบลบ้านผือ หมู่ที่ ๖ ตำบลบ้านผือ อำเภอบ้านผือ จังหวัดอุดรธานี โทรศัพท์ ๐ ๔๒๑๕ ๒๐๓๐

ทั้งนี้ ตั้งแต่บัดนี้เป็นต้นไป

ประกาศ ณ วันที่ ๒๒ ตุลาคม พ.ศ. ๒๕๖๓

(ลงชื่อ)

(นายฐิติ คันธิ)

นายกองค์การบริหารส่วนตำบลบ้านผือ