

รายงานประจำปีของสถานศึกษา ปีการศึกษา ๒๕๕๙

ส่วนที่ ๑ ข้อมูลพื้นฐานของสถานศึกษา

๑.๑ ข้อมูลทั่วไป

ชื่อสถานศึกษา โรงเรียนหนองปลาหมอวิทยาคม ตั้งอยู่เลขที่ ๓๖ หมู่ ๗

ถนนจรดวิถีถ่อง ตำบลคลองกระเจง อำเภอสุวรรณภูมิ จังหวัดสุโขทัย

รหัสไปรษณีย์ ๖๔๑๑๐ โทรศัพท์ ๐๕๕-๙๑๑๒๐๑ โทรสาร ๐๕๕-๙๑๑๒๐๐

e-mail nongplamo@hotmail.com website <http://school.obec.go.th/nongplamowit>

สังกัดสำนักงานเขตพื้นที่การศึกษามัธยมศึกษา เขต ๓๘

เปิดสอนตั้งแต่ระดับ ช่วงชั้น ๓ ถึง ช่วงชั้น ๔ (ม.๑-ม.๖)

มีเขตพื้นที่บริการ ได้แก่ ตำบลเมืองบางยม ตำบลท่าทอง ตำบลคลองกระเจง ตำบลย่านยาว

ประวัติโรงเรียนโดยย่อ

โรงเรียนหนองปลาหมอวิทยาคมก่อตั้งวันที่ ๒๐ พฤษภาคม ๒๕๒๑ เปิดสอนระดับมัธยมศึกษาปีที่ ๑ - ๖ แผนการจัดการชั้นเรียน ๑-๑/๑-๑-๑ ปัจจุบันโรงเรียนมีนักเรียนระดับชั้นมัธยมศึกษาตอนต้น (ม.๑ - ๓) จำนวน ๓ ห้องเรียน และนักเรียนระดับชั้นมัธยมศึกษาตอนปลาย จำนวน ๓ ห้องเรียน จำนวนนักเรียนชาย ๘๗ คน และนักเรียนหญิงจำนวน ๗๑ คน รวมนักเรียนทั้งหมดจำนวน ๑๕๘ คน (ข้อมูล ณ ๑๐ มิ.ย. ๒๕๕๙)

อัตรากำลังบุคลากรปัจจุบัน มีครูที่ปฏิบัติหน้าที่สายบริหาร จำนวน ๑ คน มีครูที่ปฏิบัติหน้าที่สายการสอน จำนวน ๑๔ คน (ครูอัตราจ้าง จำนวน ๒ คน) พนักงานขับรถ ๑ คน ครูอัตราจ้างสอนนักเรียนที่มีความบกพร่องทางการเรียน ๑ คน (เงินงบประมาณลูกจ้างชั่วคราวจาก สพม.๓๘) รวมมีบุคลากรในสถานศึกษาจำนวน ๑๗ คน

อาคารเรียนและอาคารประกอบ มีอาคารเรียนแบบ ๒๑๖ ค. ๑ หลัง จำนวน ๘ ห้องเรียน อาคารเรียนแบบ CS-๒๒๐ ๑ หลัง จำนวน ๑๖ ห้องเรียน โรงฝึกงานอุตสาหกรรม เกษตรกรรม และคหกรรม จำนวน ๒ หลัง ๓ หน่วย โรงอาหารและหอประชุม ๑ หลัง ศูนย์วัฒนธรรม ๑ หลัง เรือนพยาบาล ๑ หลัง บ้านพักครู ๕ หลัง ๖ หน่วย ห้องส้วมนักเรียน ๓ หลัง ห้องวิทยาศาสตร์ ๓ ห้องเรียน ห้องปฏิบัติการคอมพิวเตอร์ ๑ ห้องเรียน ห้องสมุดโรงเรียน ๑ ห้อง ห้องสมุด ห้องหมวดวิชา ห้องธุรการ สนามกีฬาฟุตบอล สนามวอลเลย์บอล สนามบาสเกตบอล สนามเซปักตะกร้อ และ สนามเปตอง

๑.๒ ข้อมูลบุคลากรของสถานศึกษา

๑) จำนวนบุคลากร

| บุคลากร | ผู้บริหาร | ครูผู้สอน | พนักงาน ราชการ | ครูอัตราจ้าง | อื่น ๆ |
|--------------------|-----------|-----------|-------------------|--------------|--------|
| ปีการศึกษา ๒๕๕๙ | ๑ | ๑๒ | - | ๓ | |

ครูประจำการ (ณ วันที่ ๑๐ มิถุนายน ๒๕๕๙)

| ที่ | ชื่อ - ชื่อสกุล | อายุ | อายุ ราชการ | ตำแหน่ง/วิทย ฐานะ | วุฒิ | วิชาเอก | สอนวิชา/ชั้น | จำนวนครั้ง/ ชั่วโมงที่รับการ พัฒนา/ปี |
|-----|-----------------------------|------|----------------|-----------------------|-------|---------------------|------------------------------|---|
| ๑ | นายสุรสิทธิ์ เกษประสิทธิ์ | ๕๒ | ๒๙ | ผู้อำนวยการ | กศ.ม. | บริหาร การศึกษา | | ๑๒/๘๕ |
| ๒ | นางสาวทองสุข เพ็ญศรี | ๕๗ | ๓๗ | ครู/ชำนาญการ พิเศษ | กศ.ม. | ภาษาไทย | ภาษาไทย ม.๑-๖ | ๔/๔๐ |
| ๓ | นางนิตยา แก้วล้อมใส | ๖๐ | ๓๗ | ครู/ชำนาญการ พิเศษ | กศ.บ. | ภาษาไทย | ภาษาไทย ม.๒,ม.๖ แนะแนว | ๕/๔๐ |
| ๔ | นางสาวรำพึง นฤทุภัก | ๕๗ | ๓๓ | ครู/ชำนาญการ พิเศษ | กศ.ม. | ภาษาอังกฤษ | ภาษาอังกฤษ ม.๑, ม.๕-ม.๖ | ๕/๕๖ |
| ๕ | นางสาวจิราพร สติยัตระกูล | ๕๘ | ๓๓ | ครู/ชำนาญการ พิเศษ | กศ.บ. | สังคมศึกษา | สังคมศึกษา ม.๑-ม.๓ | ๕/๓๐ |
| ๖ | นายสัมฤทธิ์ ยาพรหม | ๕๙ | ๓๘ | ครู/ชำนาญการ | กศ.บ. | สังคมศึกษา | สังคมศึกษา ม.๔-ม.๖ | ๖/๓๕ |
| ๗ | นายประโยชน์ ทองศรี | ๕๙ | ๓๘ | ครู/ชำนาญการ | ค.บ. | สังคมศึกษา | สุขศึกษาพล ศึกษา ม.๔-๖ | ๕/๓๐ |
| ๘ | นางจุฑาทิพ ชิดเชื้อ | ๖๐ | ๓๖ | ครู/ชำนาญการ | ศษ.บ, | ภาษาไทย | ศิลปะ ม.๑-ม.๖ | ๗/๖๕ |
| ๙ | นางนงเยาว์ ไชยมุติ | ๕๘ | ๓๖ | ครู/ชำนาญการ พิเศษ | ค.บ. | ประถมศึกษา | คหกรรม ม.๑-ม.๖ | ๓/๒๙ |
| ๑๐ | นายสมหมาย บัวอัน | ๕๗ | ๓๕ | ครู/ชำนาญการ | ศษ.บ. | เกษตร | คอมพิวเตอร์ ม.๑-ม.๖ | ๔/๓๖ |
| ๑๑ | นางบุญนำ ลอยบัณฑิตย์ | ๕๕ | ๓๐ | ครู/ชำนาญการ | ศศ.บ. | การจัดการ ทั่วไป | วิทยาศาสตร์ ม.๓,ม.๕ | ๓/๒๔ |
| ๑๒ | นางสาวรัชดาภรณ์ พันธุ์เรือง | ๓๕ | ๕ | ครู | วท.บ. | เคมี | วิทยาศาสตร์ ม.๑,ม.๔-๖ | ๕/๔๒ |
| ๑๓ | นายภูษณ หอมเย็น | ๓๙ | ๑๓ | ครูชำนาญการ | กศ.บ. | คณิตศาสตร์ | คณิตศาสตร์ ม.๒,ม.๖ | ๕/๕๐ |

จำนวนครูที่สอนวิชาตรงเอก

๑๐ คน คิดเป็นร้อยละ ๘๓.๓๓

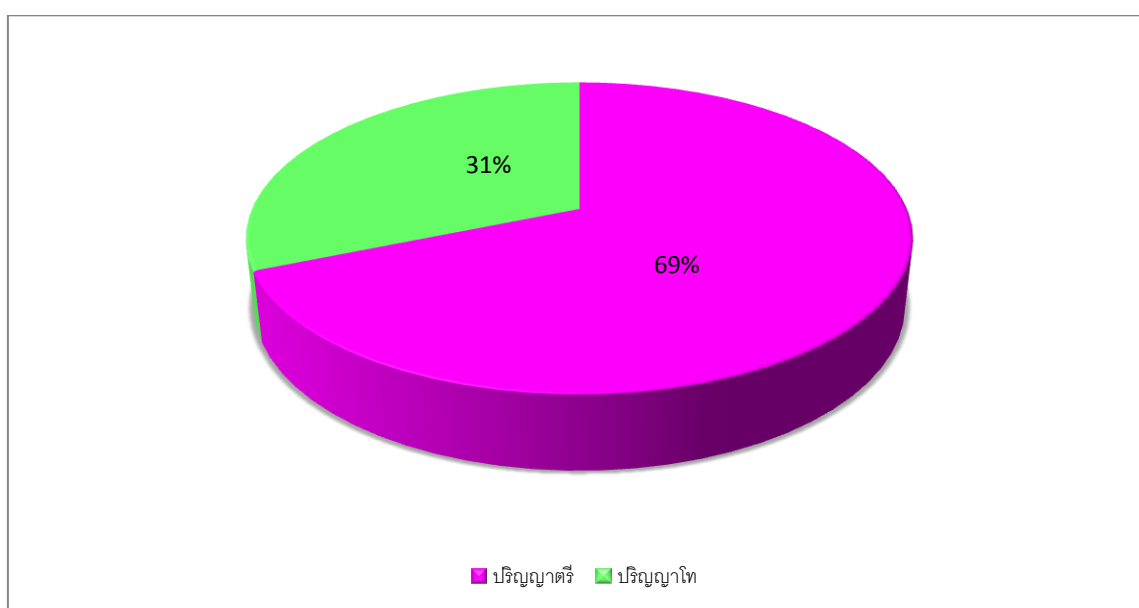
จำนวนครูที่สอนตรงความถนัด

๒ คน คิดเป็นร้อยละ ๑๖.๖๗

ครูอัตราจ้าง (ณ วันที่ ๑๐ มิถุนายน ๒๕๕๙)

| ที่ | ชื่อ - ชื่อสกุล | อายุ | ประสบการณ์ การสอน (ปี) | วุฒิ | วิชา เอก | สอนวิชา/ชั้น | จ้างด้วยเงิน |
|-----|-------------------------|------|---------------------------|-------|---------------------------|----------------------------------|--------------|
| ๑ | นางสาวอนิสา ช้อนตะวัน | ๒๕ | ๓ | ค.บ. | ภาษาอังกฤษ | ครูพี่เลี้ยงเด็กพิเศษ ม.๑-ม.๖ | สพฐ. |
| ๒ | นายภฤชณะ พยัคฆ์ | ๒๗ | ๒ | ศษ.บ. | ดนตรีคีตศิลป์ ไทยศึกษา | ดนตรี-นาฏศิลป์ ม.๑-๖ | โรงเรียน |
| ๓ | นางสาวสุพรรณมา ขาญสมาริ | ๒๗ | ๒ | กศ.บ. | ฟิสิกส์ | ม.๑-ม.๖ | โรงเรียน |

๒) วุฒิการศึกษาสูงสุดของบุคลากร



๓) สาขาวิชาที่จบการศึกษาและภาระงานสอน

| สาขาวิชา | จำนวน (คน) | ภาระงานสอนเฉลี่ยของครู ๑ คน ในแต่ละสาขาวิชา(ชม./สัปดาห์) |
|----------------------------|------------|---|
| ๑. บริหารการศึกษา | ๑ | |
| ๒. คณิตศาสตร์ | ๑ | ๒๐ |
| ๓. วิทยาศาสตร์ | ๒ | ๑๘ |
| ๔. ภาษาไทย | ๒ | ๑๘ |
| ๕. ภาษาอังกฤษ | ๒ | ๑๘ |
| ๖. สังคมศึกษา | ๒ | ๑๘ |
| ๗. การงานอาชีพและเทคโนโลยี | ๓ | ๑๙ |
| ๘. ศิลปะ | ๒ | ๑๘ |
| ๙. พลศึกษา | ๑ | ๒๐ |
| รวม | ๑๖ | |

๑.๓ ข้อมูลนักเรียน

- ๑) จำนวนนักเรียนในปีการศึกษา ๒๕๕๙ รวม ๑๕๘ คน (ณ วันที่ ๑๐ มิถุนายน ๒๕๕๙)
- ๒) จำนวนนักเรียนในโรงเรียนทั้งสิ้น ๑๕๘ คน จำแนกตามระดับชั้นที่เปิดสอน

| ระดับชั้นเรียน | จำนวนห้อง | เพศ | | รวม | เฉลี่ยต่อห้อง |
|-------------------|-----------|-----------|-----------|------------|---------------|
| | | ชาย | หญิง | | |
| ม.๑ | ๑ | ๒๑ | ๑๒ | ๓๓ | ๓๓ |
| ม.๒ | ๑ | ๑๕ | ๑๑ | ๒๖ | ๒๖ |
| ม.๓ | ๑ | ๑๕ | ๑๓ | ๒๘ | ๒๘ |
| ม.๔ | ๑ | ๖ | ๖ | ๑๒ | ๑๒ |
| ม.๕ | ๑ | ๑๖ | ๑๔ | ๓๐ | ๓๐ |
| ม.๖ | ๑ | ๑๔ | ๑๕ | ๒๙ | ๒๙ |
| รวมทั้งหมด | ๖ | ๘๗ | ๗๑ | ๑๕๘ | |

๑.๔ ข้อมูลผลสัมฤทธิ์ทางการเรียนระดับสถานศึกษา

ร้อยละของนักเรียนที่มีเกรดเฉลี่ยผลสัมฤทธิ์ทางการเรียนแต่ละรายวิชาในระดับ ๓ ขึ้นไป
ระดับชั้นมัธยมศึกษาปีที่ ๑ - ๖ ปีการศึกษา ๒๕๕๙

ผลการจัดการเรียนรู้ตามหลักสูตรสถานศึกษา ระดับการศึกษาขั้นพื้นฐาน

ผลสัมฤทธิ์ทางการเรียน ๘ กลุ่มสาระการเรียนรู้ทุกระดับชั้น (ม.๑ - ม.๖) ปีการศึกษา ๒๕๕๙

| กลุ่มสาระการเรียนรู้ | ชั้นมัธยมศึกษาปีที่ ๑ ภาคเรียนที่ ๑ | | | | | | | | | จำนวนนร. ที่ได้ระดับ ๓ ขึ้นไป | ร้อยละนร. ที่ได้ระดับ ๓ ขึ้นไป |
|--|-------------------------------------|----|-----|----|-----|----|-----|---|---|-------------------------------------|--------------------------------------|
| | จำนวน ที่เข้าสอบ | ๔ | ๓.๕ | ๓ | ๒.๕ | ๒ | ๑.๕ | ๑ | ๐ | | |
| ภาษาไทย | ๓๓ | ๘ | ๗ | ๖ | ๒ | ๖ | ๒ | ๒ | ๐ | ๒๑ | ๖๓.๖๔ |
| คณิตศาสตร์ | ๓๓ | ๓ | ๑ | ๑ | ๒ | ๗ | ๑๖ | ๓ | ๐ | ๕ | ๑๕.๑๕ |
| วิทยาศาสตร์ | ๓๓ | ๘ | ๔ | ๔ | ๘ | ๔ | ๓ | ๒ | ๐ | ๑๖ | ๔๘.๔๘ |
| สังคมศึกษาฯ | ๓๓ | ๔ | ๒ | ๑ | ๒ | ๑๔ | ๙ | ๑ | ๐ | ๗ | ๒๑.๒๑ |
| ประวัติศาสตร์ | ๓๓ | ๓ | ๔ | ๔ | ๖ | ๙ | ๖ | ๑ | ๐ | ๑๑ | ๓๓.๓๓ |
| สุขศึกษา | ๓๓ | ๓ | ๕ | ๑๔ | ๘ | ๒ | ๐ | ๑ | ๐ | ๒๒ | ๖๖.๖๗ |
| พลศึกษา | ๓๓ | ๑๗ | ๑๒ | ๑ | ๒ | ๐ | ๑ | ๐ | ๐ | ๓๐ | ๙๐.๙๑ |
| ศิลปะ | ๓๓ | ๑ | ๖ | ๑๒ | ๑๐ | ๓ | ๑ | ๐ | ๐ | ๑๙ | ๕๗.๕๘ |
| การงานอาชีพ | ๓๓ | ๙ | ๓ | ๖ | ๘ | ๕ | ๐ | ๒ | ๐ | ๑๘ | ๕๔.๕๕ |
| ภาษาต่างประเทศ | ๓๓ | ๒ | ๓ | ๙ | ๗ | ๖ | ๕ | ๑ | ๐ | ๑๔ | ๔๒.๔๒ |
| รายวิชาเพิ่มเติม | | | | | | | | | | | |
| หน้าที่พลเมือง ๑ (ส ๒๑๒๐๓) | ๓๓ | ๑๗ | ๖ | ๑ | ๕ | ๒ | ๑ | ๑ | ๐ | ๒๔ | ๗๒.๗๓ |
| วอลเลย์บอล (พ๒๑๐๑) | ๑๘ | ๗ | ๙ | ๑ | ๐ | ๑ | ๐ | ๐ | ๐ | ๑๗ | ๙๔.๔๔ |
| อังกะลุง ๑ (ศ๒๑๒๐๓) | ๑๕ | ๑๕ | ๐ | ๐ | ๐ | ๐ | ๐ | ๐ | ๐ | ๑๕ | ๑๐๐.๐๐ |
| ช่างประดิษฐ์ของชำร่วย (ง๒๑๒๑๑) | ๑๗ | ๑ | ๒ | ๗ | ๗ | ๐ | ๐ | ๐ | ๐ | ๑๐ | ๕๘.๘๒ |
| การปลูกพืชผักสวนครัว (ง๒๑๒๔๑) | ๑๖ | ๙ | ๓ | ๓ | ๐ | ๐ | ๐ | ๑ | ๐ | ๑๕ | ๙๓.๗๕ |
| การศึกษาค้นคว้าและสร้าง องค์ความรู้ (๒๑๒๐๑) | ๓๓ | ๕ | ๑๕ | ๘ | ๔ | ๐ | ๐ | ๑ | ๐ | ๒๘ | ๘๔.๘๕ |

ผลการจัดการเรียนรู้ตามหลักสูตรสถานศึกษา ระดับการศึกษาขั้นพื้นฐาน

ผลสัมฤทธิ์ทางการเรียน ๘ กลุ่มสาระการเรียนรู้ทุกระดับชั้น (ม.๑ - ม.๖) ปีการศึกษา ๒๕๕๙

| กลุ่มสาระการเรียนรู้ | ชั้นมัธยมศึกษาปีที่ ๑ ภาคเรียนที่ ๒ | | | | | | | | | จำนวนร ที่ได้ระดับ ๓ ขึ้นไป | ร้อยละ นร. ที่ได้ระดับ ๓ ขึ้นไป |
|------------------------------|-------------------------------------|----|-----|----|-----|----|-----|----|---|-----------------------------------|---------------------------------------|
| | จำนวน ที่เข้าสอบ | ๔ | ๓.๕ | ๓ | ๒.๕ | ๒ | ๑.๕ | ๑ | ๐ | | |
| ภาษาไทย | ๓๓ | ๖ | ๓ | ๕ | ๙ | ๒ | ๓ | ๕ | ๐ | ๑๔ | ๔๒.๔๒ |
| คณิตศาสตร์ | ๓๓ | ๑ | ๐ | ๒ | ๑ | ๑ | ๘ | ๑๑ | ๙ | ๓ | ๙.๐๙ |
| วิทยาศาสตร์ | ๓๓ | ๑ | ๒ | ๖ | ๑๐ | ๔ | ๘ | ๒ | ๐ | ๙ | ๒๗.๒๗ |
| สังคมศึกษา | ๓๓ | ๕ | ๑ | ๔ | ๖ | ๗ | ๘ | ๒ | ๐ | ๑๐ | ๓๐.๓๐ |
| ประวัติศาสตร์ | ๓๓ | ๒ | ๓ | ๑ | ๔ | ๑๐ | ๕ | ๘ | ๐ | ๖ | ๑๘.๑๘ |
| สุขศึกษา | ๓๓ | ๖ | ๒ | ๕ | ๓ | ๘ | ๕ | ๔ | ๐ | ๑๓ | ๓๙.๓๙ |
| พลศึกษา | ๓๓ | ๑๕ | ๑๔ | ๓ | ๐ | ๑ | ๐ | ๐ | ๐ | ๓๒ | ๙๖.๙๗ |
| ศิลปะ | ๓๓ | ๖ | ๖ | ๑๒ | ๖ | ๒ | ๑ | ๐ | ๐ | ๒๔ | ๗๒.๗๓ |
| การงานอาชีพ | ๓๓ | ๓ | ๘ | ๖ | ๒ | ๗ | ๖ | ๑ | ๐ | ๑๗ | ๕๑.๕๒ |
| ภาษาต่างประเทศ | ๓๓ | ๑ | ๑ | ๒ | ๒ | ๓ | ๕ | ๑๙ | ๐ | ๔ | ๑๒.๑๒ |
| รายวิชาเพิ่มเติม | | | | | | | | | | | |
| หน้าที่พลเมือง ๒(ส ๒๑๒๐๔) | ๓๓ | ๑๑ | ๖ | ๘ | ๑ | ๕ | ๒ | ๐ | ๐ | ๒๕ | ๗๕.๗๖ |
| ตะกร้อ (พ๒๑๒๐๒) | ๑๘ | ๑๓ | ๔ | ๑ | ๐ | ๐ | ๐ | ๐ | ๐ | ๑๘ | ๑๐๐.๐๐ |
| อังกฤษ ๒ (ศ๒๑๒๐๔) | ๑๕ | ๑๕ | ๐ | ๐ | ๐ | ๐ | ๐ | ๐ | ๐ | ๑๕ | ๑๐๐.๐๐ |
| การประมวลคำ (ง๒๐๒๐๑) | ๑๔ | ๖ | ๓ | ๓ | ๒ | ๐ | ๐ | ๐ | ๐ | ๑๒ | ๘๕.๗๑ |
| ช่างร้อยมาลัย(ง๒๑๒๒๒) | ๑๙ | ๓ | ๑ | ๓ | ๑ | ๕ | ๕ | ๑ | ๐ | ๗ | ๓๖.๘๔ |

ผลการจัดการเรียนรู้ตามหลักสูตรสถานศึกษา ระดับการศึกษาขั้นพื้นฐาน

ผลสัมฤทธิ์ทางการเรียน ๘ กลุ่มสาระการเรียนรู้ทุกระดับชั้น (ม.๑ - ม.๖) ปีการศึกษา ๒๕๕๙

| กลุ่มสาระการเรียนรู้ | ชั้นมัธยมศึกษาปีที่ ๒ ภาคเรียนที่ ๑ | | | | | | | | | จำนวนร ที่ได้ระดับ ๓ ขึ้นไป | ร้อยละ นร. ที่ได้ระดับ ๓ ขึ้นไป |
|---|-------------------------------------|----|-----|----|-----|----|-----|----|---|-----------------------------------|---------------------------------------|
| | จำนวน ที่เข้าสอบ | ๔ | ๓.๕ | ๓ | ๒.๕ | ๒ | ๑.๕ | ๑ | ๐ | | |
| ภาษาไทย | ๒๗ | ๗ | ๗ | ๓ | ๒ | ๓ | ๕ | ๐ | ๐ | ๑๗ | ๖๒.๙๖ |
| คณิตศาสตร์ | ๒๗ | ๐ | ๑ | ๒ | ๒ | ๓ | ๙ | ๑๐ | ๐ | ๓ | ๑๑.๑๑ |
| วิทยาศาสตร์ | ๒๗ | ๙ | ๒ | ๔ | ๘ | ๑ | ๓ | ๐ | ๐ | ๑๕ | ๕๕.๕๖ |
| สังคมศึกษา | ๒๗ | ๒ | ๓ | ๒ | ๓ | ๗ | ๗ | ๓ | ๐ | ๗ | ๒๕.๙๓ |
| ประวัติศาสตร์ | ๒๗ | ๓ | ๑ | ๑ | ๗ | ๑๓ | ๒ | ๐ | ๐ | ๕ | ๑๘.๕๒ |
| สุขศึกษา | ๒๗ | ๐ | ๖ | ๘ | ๙ | ๔ | ๐ | ๐ | ๐ | ๑๔ | ๕๑.๘๕ |
| พลศึกษา | ๒๗ | ๑๕ | ๑๑ | ๐ | ๑ | ๐ | ๐ | ๐ | ๐ | ๒๖ | ๙๖.๓๐ |
| ศิลปะ | ๒๗ | ๔ | ๘ | ๑๓ | ๒ | ๐ | ๐ | ๐ | ๐ | ๒๕ | ๙๒.๕๙ |
| การงานอาชีพ | ๒๗ | ๖ | ๗ | ๔ | ๔ | ๖ | ๐ | ๐ | ๐ | ๑๗ | ๖๒.๙๖ |
| ภาษาต่างประเทศ | ๒๗ | ๐ | ๔ | ๐ | ๓ | ๕ | ๕ | ๑๐ | ๐ | ๔ | ๑๔.๘๑ |
| รายวิชาเพิ่มเติม | | | | | | | | | | | |
| หน้าที่พลเมือง ๓ (ส๒๒๒๐๓) | ๒๗ | ๑๔ | ๕ | ๓ | ๔ | ๐ | ๑ | ๐ | ๐ | ๒๒ | ๘๑.๔๘ |
| แบดมินตัน (พ๒๒๒๐๑) | ๑๖ | ๙ | ๗ | ๐ | ๐ | ๐ | ๐ | ๐ | ๐ | ๑๖ | ๑๐๐.๐๐ |
| ปีพาทย์พื้นฐาน (ศ๒๒๒๐๓) | ๑๑ | ๑๐ | ๐ | ๑ | ๐ | ๐ | ๐ | ๐ | ๐ | ๑๑ | ๑๐๐.๐๐ |
| ตารางการทำงาน (ง๒๒๒๐๒) | ๗ | ๔ | ๑ | ๐ | ๑ | ๑ | ๐ | ๐ | ๐ | ๕ | ๗๑.๔๓ |
| การปลูกไม้ผลประเภท ลิ้มลูก (ง๒๒๒๔๒) | ๒๐ | ๓ | ๗ | ๙ | ๐ | ๑ | ๐ | ๐ | ๐ | ๑๙ | ๙๕.๐๐ |

ผลการจัดการเรียนรู้ตามหลักสูตรสถานศึกษา ระดับการศึกษาขั้นพื้นฐาน

ผลสัมฤทธิ์ทางการเรียน ๘ กลุ่มสาระการเรียนรู้ทุกระดับชั้น (ม.๑ - ม.๖) ปีการศึกษา ๒๕๕๙

| กลุ่มสาระการเรียนรู้ | ชั้นมัธยมศึกษาปีที่ ๒ ภาคเรียนที่ ๒ | | | | | | | | | จำนวนร ที่ได้ระดับ ๓ ขึ้นไป | ร้อยละ นร. ที่ได้ระดับ ๓ ขึ้นไป |
|--------------------------------------|-------------------------------------|----|-----|---|-----|---|-----|---|---|-----------------------------------|--|
| | จำนวน ที่เข้าสอบ | ๔ | ๓.๕ | ๓ | ๒.๕ | ๒ | ๑.๕ | ๑ | ๐ | | |
| ภาษาไทย | ๒๖ | ๔ | ๔ | ๓ | ๖ | ๗ | ๒ | ๐ | ๐ | ๑๑ | ๔๒.๓๑ |
| คณิตศาสตร์ | ๒๖ | ๒ | ๑ | ๓ | ๓ | ๗ | ๕ | ๕ | ๐ | ๖ | ๒๓.๐๘ |
| วิทยาศาสตร์ | ๒๖ | ๙ | ๐ | ๓ | ๒ | ๘ | ๒ | ๒ | ๐ | ๑๒ | ๔๖.๑๕ |
| สังคมศึกษา | ๒๖ | ๓ | ๒ | ๐ | ๔ | ๙ | ๒ | ๖ | ๐ | ๕ | ๑๙.๒๓ |
| ประวัติศาสตร์ | ๒๖ | ๕ | ๐ | ๓ | ๖ | ๕ | ๓ | ๔ | ๐ | ๘ | ๓๐.๗๗ |
| สุขศึกษา | ๒๖ | ๗ | ๔ | ๓ | ๔ | ๔ | ๔ | ๐ | ๐ | ๑๔ | ๕๓.๘๕ |
| พลศึกษา | ๒๖ | ๑๔ | ๑๒ | ๐ | ๐ | ๐ | ๐ | ๐ | ๐ | ๒๖ | ๑๐๐.๐๐ |
| ศิลปะ | ๒๖ | ๖ | ๑ | ๕ | ๘ | ๖ | ๐ | ๐ | ๐ | ๑๒ | ๔๖.๑๕ |
| การงานอาชีพ | ๒๖ | ๔ | ๔ | ๑ | ๕ | ๒ | ๔ | ๑ | ๕ | ๙ | ๓๔.๖๒ |
| ภาษาต่างประเทศ | ๒๖ | ๑ | ๐ | ๑ | ๔ | ๒ | ๙ | ๖ | ๓ | ๒ | ๗.๖๙ |
| รายวิชาเพิ่มเติม | | | | | | | | | | | |
| หน้าที่พลเมือง ๔ (ส๒๒๒๐๔) | ๒๖ | ๑๑ | ๗ | ๓ | ๒ | ๓ | ๐ | ๐ | ๐ | ๒๑ | ๘๐.๗๗ |
| เบตอง (พ๒๒๒๐๒) | ๑๗ | ๑๗ | ๐ | ๐ | ๐ | ๐ | ๐ | ๐ | ๐ | ๑๗ | ๑๐๐.๐๐ |
| ปีพาทย์พื้นฐาน๒ (ศ๒๒๒๐๔) | ๘ | ๘ | ๐ | ๐ | ๐ | ๐ | ๐ | ๐ | ๐ | ๘ | ๑๐๐.๐๐ |
| สิ่งประดิษฐ์จากกระดาษ สา (ง๒๒๒๒๓) | ๑๒ | ๒ | ๑ | ๒ | ๐ | ๒ | ๕ | ๐ | ๐ | ๕ | ๔๑.๖๗ |
| การผสมดินปลูก (ง๒๒๒๔๓) | ๑๔ | ๑ | ๔ | ๑ | ๐ | ๔ | ๔ | ๐ | ๐ | ๖ | ๔๒.๘๖ |

ผลการจัดการเรียนรู้ตามหลักสูตรสถานศึกษา ระดับการศึกษาขั้นพื้นฐาน

ผลสัมฤทธิ์ทางการเรียน ๘ กลุ่มสาระการเรียนรู้ทุกระดับชั้น (ม.๑ - ม.๖) ปีการศึกษา ๒๕๕๙

| กลุ่มสาระการเรียนรู้ | ชั้นมัธยมศึกษาปีที่ ๓ ภาคเรียนที่ ๑ | | | | | | | | | จำนวนนร. ที่ได้รับระดับ ๓ ขึ้นไป | ร้อยละ นร. ที่ได้รับระดับ ๓ ขึ้นไป |
|------------------------------|-------------------------------------|----|-----|----|-----|---|-----|---|---|--|--|
| | จำนวน ที่เข้าสอบ | ๔ | ๓.๕ | ๓ | ๒.๕ | ๒ | ๑.๕ | ๑ | ๐ | | |
| ภาษาไทย | ๒๘ | ๗ | ๓ | ๕ | ๔ | ๓ | ๓ | ๓ | ๐ | ๑๕ | ๕๓.๕๗ |
| คณิตศาสตร์ | ๒๘ | ๑ | ๑ | ๒ | ๖ | ๙ | ๕ | ๔ | ๐ | ๔ | ๑๔.๒๙ |
| วิทยาศาสตร์ | ๒๘ | ๑ | ๑ | ๒ | ๒ | ๙ | ๙ | ๔ | ๐ | ๔ | ๑๔.๒๙ |
| สังคมศึกษาฯ | ๒๘ | ๑ | ๓ | ๓ | ๒ | ๘ | ๖ | ๕ | ๐ | ๗ | ๒๕.๐๐ |
| ประวัติศาสตร์ | ๒๘ | ๒ | ๓ | ๒ | ๓ | ๖ | ๙ | ๓ | ๐ | ๗ | ๒๕.๐๐ |
| สุขศึกษา | ๒๘ | ๖ | ๔ | ๑๒ | ๔ | ๒ | ๐ | ๐ | ๐ | ๒๒ | ๗๘.๕๗ |
| พลศึกษา | ๒๘ | ๒๐ | ๗ | ๑ | ๐ | ๐ | ๐ | ๐ | ๐ | ๒๘ | ๑๐๐.๐๐ |
| ศิลปะ | ๒๘ | ๑ | ๑๐ | ๑๐ | ๖ | ๑ | ๐ | ๐ | ๐ | ๒๑ | ๗๕.๐๐ |
| การงานอาชีพ | ๒๘ | ๙ | ๔ | ๔ | ๒ | ๓ | ๒ | ๔ | ๐ | ๑๗ | ๖๐.๗๑ |
| ภาษาต่างประเทศ | ๒๘ | ๑ | ๑ | ๓ | ๖ | ๙ | ๗ | ๑ | ๐ | ๕ | ๑๗.๘๖ |
| รายวิชาเพิ่มเติม | | | | | | | | | | | |
| หน้าที่พลเมือง (ส๒๓๒๐๓) | ๒๘ | ๖ | ๑ | ๔ | ๑๗ | ๐ | ๐ | ๐ | ๐ | ๑๑ | ๓๙.๒๙ |
| ฟุตบอล (พ๒๓๒๐๑) | ๑๙ | ๑๓ | ๖ | ๐ | ๐ | ๐ | ๐ | ๐ | ๐ | ๑๙ | ๑๐๐.๐๐ |
| ปีพาทย์ขั้นต้น ๑ (ศ๒๓๒๐๓) | ๙ | ๙ | ๐ | ๐ | ๐ | ๐ | ๐ | ๐ | ๐ | ๙ | ๑๐๐.๐๐ |
| ช่างอาหารไทย (ง๒๓๒๒๔) | ๑๐ | ๓ | ๑ | ๖ | ๐ | ๐ | ๐ | ๐ | ๐ | ๑๐ | ๑๐๐.๐๐ |
| การขยายพันธุ์พืช (ง๒๓๒๔๔) | ๑๘ | ๑๐ | ๓ | ๒ | ๑ | ๒ | ๐ | ๐ | ๐ | ๑๕ | ๘๓.๓๓ |

ผลการจัดการเรียนรู้ตามหลักสูตรสถานศึกษา ระดับการศึกษาขั้นพื้นฐาน

ผลสัมฤทธิ์ทางการเรียน ๘ กลุ่มสาระการเรียนรู้ทุกระดับชั้น (ม.๑ - ม.๖) ปีการศึกษา ๒๕๕๙

| กลุ่มสาระการเรียนรู้ | ชั้นมัธยมศึกษาปีที่ ๓ ภาคเรียนที่ ๒ | | | | | | | | | จำนวนร ที่ได้ระดับ ๓ ขึ้นไป | ร้อยละ นร. ที่ได้ระดับ ๓ ขึ้นไป |
|---------------------------------|-------------------------------------|----|-----|---|-----|---|-----|----|---|-----------------------------------|---------------------------------------|
| | จำนวน ที่เข้าสอบ | ๔ | ๓.๕ | ๓ | ๒.๕ | ๒ | ๑.๕ | ๑ | ๐ | | |
| ภาษาไทย | ๒๘ | ๘ | ๔ | ๔ | ๓ | ๕ | ๓ | ๑ | ๐ | ๑๖ | ๕๗.๑๔ |
| คณิตศาสตร์ | ๒๘ | ๒ | ๐ | ๑ | ๕ | ๖ | ๗ | ๗ | ๐ | ๓ | ๑๐.๗๑ |
| วิทยาศาสตร์ | ๒๘ | ๒ | ๑ | ๖ | ๔ | ๖ | ๕ | ๔ | ๐ | ๙ | ๓๒.๑๔ |
| สังคมศึกษา | ๒๘ | ๔ | ๑ | ๔ | ๓ | ๒ | ๑๐ | ๔ | ๐ | ๙ | ๓๒.๑๔ |
| ประวัติศาสตร์ | ๒๘ | ๔ | ๑ | ๓ | ๓ | ๘ | ๕ | ๔ | ๐ | ๘ | ๒๘.๕๗ |
| สุขศึกษา | ๒๘ | ๑๑ | ๑ | ๔ | ๗ | ๐ | ๔ | ๑ | ๐ | ๑๖ | ๕๗.๑๔ |
| พลศึกษา | ๒๘ | ๒๒ | ๖ | ๐ | ๐ | ๐ | ๐ | ๐ | ๐ | ๒๘ | ๑๐๐.๐๐ |
| ศิลปะ | ๒๘ | ๘ | ๓ | ๔ | ๒ | ๕ | ๔ | ๒ | ๐ | ๑๕ | ๕๓.๕๗ |
| การงานอาชีพ | ๒๘ | ๑๑ | ๕ | ๕ | ๐ | ๑ | ๓ | ๓ | ๐ | ๒๑ | ๗๕.๐๐ |
| ภาษาต่างประเทศ | ๒๘ | ๑ | ๐ | ๐ | ๒ | ๔ | ๙ | ๑๒ | ๐ | ๑ | ๓.๕๗ |
| รายวิชาเพิ่มเติม | | | | | | | | | | | |
| หน้าที่พลเมือง ๖ (ส๒๓๒๐๔) | ๒๘ | ๑๔ | ๐ | ๖ | ๓ | ๓ | ๒ | ๐ | ๐ | ๒๐ | ๗๑.๔๓ |
| เทเบิลเทนนิส (พ๒๓๒๐๒) | ๑๙ | ๑๓ | ๖ | ๐ | ๐ | ๐ | ๐ | ๐ | ๐ | ๑๙ | ๑๐๐.๐๐ |
| ปีพาทย์ขั้นต้น ๒ (ศ๒๓๒๐๔) | ๙ | ๙ | ๐ | ๐ | ๐ | ๐ | ๐ | ๐ | ๐ | ๙ | ๑๐๐.๐๐ |
| การนำเสนอแบบสื่อผสม (ง๒๐๒๐๓) | ๒๘ | ๑๑ | ๓ | ๒ | ๓ | ๑ | ๓ | ๕ | ๐ | ๑๖ | ๕๗.๑๔ |

ผลการจัดการเรียนรู้ตามหลักสูตรสถานศึกษา ระดับการศึกษาขั้นพื้นฐาน

ผลสัมฤทธิ์ทางการเรียน ๘ กลุ่มสาระการเรียนรู้ทุกระดับชั้น (ม.๑ - ม.๖) ปีการศึกษา ๒๕๕๙

| กลุ่มสาระการเรียนรู้ | ชั้นมัธยมศึกษาปีที่ ๔ ภาคเรียนที่ ๑ | | | | | | | | | จำนวนร ที่ได้ระดับ ๓ ขึ้นไป | ร้อยละ นร. ที่ได้ระดับ ๓ ขึ้นไป |
|------------------------------|-------------------------------------|---|-----|---|-----|---|-----|---|---|-----------------------------------|---------------------------------------|
| | จำนวน ที่เข้าสอบ | ๔ | ๓.๕ | ๓ | ๒.๕ | ๒ | ๑.๕ | ๑ | ๐ | | |
| ภาษาไทย | ๑๓ | ๒ | ๔ | ๓ | ๑ | ๑ | ๑ | ๑ | ๐ | ๙ | ๖๙.๒๓ |
| คณิตศาสตร์ | ๑๓ | ๑ | ๐ | ๐ | ๐ | ๒ | ๑ | ๙ | ๐ | ๑ | ๗.๖๙ |
| วิทยาศาสตร์ | ๑๓ | ๐ | ๑ | ๑ | ๑ | ๔ | ๒ | ๔ | ๐ | ๒ | ๑๕.๓๘ |
| สังคมศึกษา | ๑๓ | ๕ | ๒ | ๒ | ๑ | ๒ | ๐ | ๑ | ๐ | ๙ | ๖๙.๒๓ |
| ประวัติศาสตร์ | ๑๓ | ๖ | ๑ | ๒ | ๓ | ๐ | ๐ | ๑ | ๐ | ๙ | ๖๙.๒๓ |
| สุขศึกษาและพลศึกษา | ๑๓ | ๖ | ๖ | ๑ | ๐ | ๐ | ๐ | ๐ | ๐ | ๑๓ | ๑๐๐.๐๐ |
| ศิลปะ | ๑๓ | ๐ | ๕ | ๓ | ๓ | ๐ | ๒ | ๐ | ๐ | ๘ | ๖๑.๕๔ |
| การงานอาชีพ | ๑๓ | ๔ | ๒ | ๑ | ๑ | ๒ | ๑ | ๑ | ๐ | ๗ | ๕๓.๘๕ |
| ภาษาต่างประเทศ | ๑๓ | ๔ | ๒ | ๓ | ๑ | ๐ | ๒ | ๑ | ๐ | ๙ | ๖๙.๒๓ |
| รายวิชาเพิ่มเติม | | | | | | | | | | | |
| ประวัติศาสตร์๑(๓๑๒๐๑) | ๑๑ | ๒ | ๐ | ๒ | ๓ | ๑ | ๑ | ๒ | ๐ | ๔ | ๓๖.๓๖ |
| คณิตเพิ่มเติม ๑ (ค ๓๑๒๐๑) | ๒ | ๑ | ๐ | ๑ | ๐ | ๐ | ๐ | ๐ | ๐ | ๒ | ๑๐๐.๐๐ |
| ฟิสิกส์ ๑ (๓๑๒๐๑) | ๒ | ๐ | ๑ | ๑ | ๐ | ๐ | ๐ | ๐ | ๐ | ๒ | ๑๐๐.๐๐ |
| ชีววิทยา ๑ (๓๑๒๐๑) | ๒ | ๒ | ๐ | ๐ | ๐ | ๐ | ๐ | ๐ | ๐ | ๒ | ๑๐๐.๐๐ |
| ภูมิศาสตร์กายภาพ (๓๑๒๐๒) | ๑๑ | ๒ | ๓ | ๒ | ๑ | ๒ | ๐ | ๑ | ๐ | ๗ | ๖๓.๖๔ |
| กิจกรรมเข้าจังหวะ (๓๑๒๐๑) | ๑๐ | ๘ | ๑ | ๑ | ๐ | ๐ | ๐ | ๐ | ๐ | ๑๐ | ๑๐๐.๐๐ |
| ขับร้อง ๑ (๓๑๒๐๕) | ๓ | ๓ | ๐ | ๐ | ๐ | ๐ | ๐ | ๐ | ๐ | ๓ | ๑๐๐.๐๐ |
| การประกอบอาหารฯ (๓๑๒๐๑) | ๑๓ | ๑ | ๓ | ๑ | ๔ | ๓ | ๑ | ๐ | ๐ | ๕ | ๓๘.๔๖ |
| การปลูกพืชสมุนไพร (๓๑๒๐๑) | ๑๑ | ๒ | ๒ | ๓ | ๑ | ๑ | ๑ | ๐ | ๑ | ๗ | ๖๓.๖๔ |
| อังกฤษฟัง-พูด ๑ (๓๑๒๐๑) | ๑๓ | ๓ | ๑ | ๓ | ๒ | ๑ | ๒ | ๐ | ๑ | ๗ | ๕๓.๘๕ |
| อังกฤษอ่าน-เขียน๑ (๓๑๒๐๓) | ๑๑ | ๒ | ๐ | ๒ | ๒ | ๒ | ๐ | ๓ | ๐ | ๔ | ๓๖.๓๖ |

ผลการจัดการเรียนรู้ตามหลักสูตรสถานศึกษา ระดับการศึกษาขั้นพื้นฐาน

ผลสัมฤทธิ์ทางการเรียน ๘ กลุ่มสาระการเรียนรู้ทุกระดับชั้น (ม.๑ - ม.๖) ปีการศึกษา ๒๕๕๙

| กลุ่มสาระการเรียนรู้ | ชั้นมัธยมศึกษาปีที่ ๔ ภาคเรียนที่ ๒ | | | | | | | | | จำนวนนร. ที่ได้ระดับ ๓ ขึ้นไป | ร้อยละ นร. ที่ได้ระดับ ๓ ขึ้นไป |
|----------------------------------|-------------------------------------|----|-----|---|-----|---|-----|---|---|-------------------------------------|---------------------------------------|
| | จำนวน ที่เข้าสอบ | ๔ | ๓.๕ | ๓ | ๒.๕ | ๒ | ๑.๕ | ๑ | ๐ | | |
| ภาษาไทย | ๑๒ | ๔ | ๕ | ๐ | ๒ | ๑ | ๐ | ๐ | ๐ | ๙ | ๗๕.๐๐ |
| คณิตศาสตร์ | ๑๒ | ๐ | ๒ | ๐ | ๑ | ๑ | ๕ | ๓ | ๐ | ๒ | ๑๖.๖๗ |
| วิทยาศาสตร์ | ๑๒ | ๒ | ๐ | ๒ | ๐ | ๔ | ๒ | ๒ | ๐ | ๔ | ๓๓.๓๓ |
| สังคมศึกษา | ๑๒ | ๔ | ๐ | ๕ | ๓ | ๐ | ๐ | ๐ | ๐ | ๙ | ๗๕.๐๐ |
| ประวัติศาสตร์ | ๑๒ | ๓ | ๑ | ๖ | ๑ | ๑ | ๐ | ๐ | ๐ | ๑๐ | ๘๓.๓๓ |
| สุขศึกษาและพลศึกษา | ๑๒ | ๑๐ | ๑ | ๐ | ๑ | ๐ | ๐ | ๐ | ๐ | ๑๑ | ๙๑.๖๗ |
| ศิลปะ | ๑๒ | ๗ | ๐ | ๑ | ๓ | ๑ | ๐ | ๐ | ๐ | ๘ | ๖๖.๖๗ |
| การงานอาชีพ | ๑๒ | ๔ | ๒ | ๓ | ๑ | ๒ | ๐ | ๐ | ๐ | ๙ | ๗๕.๐๐ |
| ภาษาต่างประเทศ | ๑๒ | ๓ | ๒ | ๔ | ๑ | ๒ | ๐ | ๐ | ๐ | ๙ | ๗๕.๐๐ |
| รายวิชาเพิ่มเติม | | | | | | | | | | | |
| ประวัติศาสตร์ยุคที่๒(ท ๓๑๒๐๒) | ๑๐ | ๒ | ๑ | ๓ | ๔ | ๐ | ๐ | ๐ | ๐ | ๖ | ๖๐.๐๐ |
| คณิตเพิ่มเติม ๒ (ค๓๑๒๐๒) | ๒ | ๐ | ๐ | ๐ | ๒ | ๐ | ๐ | ๐ | ๐ | ๐ | ๐.๐๐ |
| ฟิสิกส์ ๒ (ว๓๑๒๐๒) | ๒ | ๐ | ๐ | ๐ | ๐ | ๑ | ๑ | ๐ | ๐ | ๐ | ๐.๐๐ |
| ว๓๑๒๒๑ | ๒ | ๑ | ๑ | ๐ | ๐ | ๐ | ๐ | ๐ | ๐ | ๒ | ๑๐๐.๐๐ |
| ประวัติศาสตร์ไทย ๒ (ส๓๑๒๖๒) | ๑๐ | ๕ | ๑ | ๓ | ๑ | ๐ | ๐ | ๐ | ๐ | ๙ | ๙๐.๐๐ |
| กรีฑา (พ๓๑๒๐๒) | ๙ | ๖ | ๓ | ๐ | ๐ | ๐ | ๐ | ๐ | ๐ | ๙ | ๑๐๐.๐๐ |
| ขับร้อง ๒ (ศ๓๑๒๐๖) | ๓ | ๓ | ๐ | ๐ | ๐ | ๐ | ๐ | ๐ | ๐ | ๓ | ๑๐๐.๐๐ |
| กราฟิกเบื้องต้น (ง ๓๑๒๐๑) | ๑๒ | ๒ | ๑ | ๔ | ๒ | ๑ | ๒ | ๐ | ๐ | ๗ | ๕๘.๓๓ |
| การมัดย้อมสีผ้า (ง๓๑๒๒๓) | ๑๐ | ๒ | ๐ | ๓ | ๓ | ๑ | ๑ | ๐ | ๐ | ๕ | ๕๐.๐๐ |
| อังกฤษฟัง-พูด๒ (อ๓๑๒๐๒) | ๑๒ | ๒ | ๐ | ๔ | ๒ | ๔ | ๐ | ๐ | ๐ | ๖ | ๕๐.๐๐ |
| อังกฤษอ่าน-เขียน๒ (อ๓๑๒๐๔) | ๑๐ | ๒ | ๒ | ๒ | ๒ | ๒ | ๐ | ๐ | ๐ | ๖ | ๖๐.๐๐ |

ผลการจัดการเรียนรู้ตามหลักสูตรสถานศึกษา ระดับการศึกษาขั้นพื้นฐาน

ผลสัมฤทธิ์ทางการเรียน ๘ กลุ่มสาระการเรียนรู้ทุกระดับชั้น (ม.๑ - ม.๖) ปีการศึกษา ๒๕๕๙

| กลุ่มสาระการเรียนรู้ | ชั้นมัธยมศึกษาปีที่ ๕ ภาคเรียนที่ ๑ | | | | | | | | | จำนวนร ที่ได้ระดับ ๓ ขึ้นไป | ร้อยละ นร. ที่ได้ระดับ ๓ ขึ้นไป |
|-----------------------------|-------------------------------------|----|-----|----|-----|---|-----|---|---|-----------------------------------|---------------------------------------|
| | จำนวน ที่เข้าสอบ | ๔ | ๓.๕ | ๓ | ๒.๕ | ๒ | ๑.๕ | ๑ | ๐ | | |
| ภาษาไทย | ๓๑ | ๘ | ๕ | ๕ | ๔ | ๗ | ๒ | ๐ | ๐ | ๑๘ | ๕๘.๐๖ |
| คณิตศาสตร์ | ๓๑ | ๓ | ๔ | ๔ | ๓ | ๓ | ๙ | ๕ | ๐ | ๑๑ | ๓๕.๔๘ |
| วิทยาศาสตร์ | ๓๑ | ๑๗ | ๑๐ | ๓ | ๑ | ๐ | ๐ | ๐ | ๐ | ๓๐ | ๙๖.๗๗ |
| สังคมศึกษา | ๓๑ | ๑๕ | ๕ | ๕ | ๔ | ๒ | ๐ | ๐ | ๐ | ๒๕ | ๘๐.๖๕ |
| ประวัติศาสตร์ | ๓๑ | ๘ | ๗ | ๖ | ๖ | ๔ | ๐ | ๐ | ๐ | ๒๑ | ๖๗.๗๔ |
| สุขศึกษาและพลศึกษา | ๓๑ | ๒๔ | ๔ | ๒ | ๑ | ๐ | ๐ | ๐ | ๐ | ๓๐ | ๙๖.๗๗ |
| ศิลปะ | ๓๑ | ๓ | ๙ | ๙ | ๖ | ๔ | ๐ | ๐ | ๐ | ๒๑ | ๖๗.๗๔ |
| การงานอาชีพ | ๓๑ | ๔ | ๖ | ๑๐ | ๑๑ | ๐ | ๐ | ๐ | ๐ | ๒๐ | ๖๔.๕๒ |
| ภาษาต่างประเทศ | ๓๑ | ๒ | ๔ | ๓ | ๔ | ๖ | ๙ | ๓ | ๐ | ๙ | ๒๙.๐๓ |
| รายวิชาเพิ่มเติม | | | | | | | | | | | |
| การเขียน (๓๓๒๒๐๑) | ๒๘ | ๘ | ๖ | ๕ | ๗ | ๑ | ๐ | ๑ | ๐ | ๑๙ | ๖๗.๘๖ |
| คณิตเพิ่มเติม ๓ (ค๓๒๒๐๑) | ๓ | ๑ | ๐ | ๐ | ๑ | ๐ | ๑ | ๐ | ๐ | ๑ | ๓๓.๓๓ |
| เคมี ๒ (ว๓๒๒๒๒) | ๓ | ๒ | ๐ | ๑ | ๐ | ๐ | ๐ | ๐ | ๐ | ๓ | ๑๐๐.๐๐ |
| ชีววิทยา ๒ (ว๓๒๒๔๒) | ๓ | ๒ | ๐ | ๐ | ๐ | ๐ | ๑ | ๐ | ๐ | ๒ | ๖๖.๖๗ |
| หน้าที่พลเมือง (ส๓๒๒๐๓) | ๓๑ | ๓๐ | ๑ | ๐ | ๐ | ๐ | ๐ | ๐ | ๐ | ๓๑ | ๑๐๐.๐๐ |
| เศรษฐกิจพอเพียง (ส๓๒๒๔๑) | ๒๘ | ๙ | ๖ | ๗ | ๕ | ๑ | ๐ | ๐ | ๐ | ๒๒ | ๗๘.๕๗ |
| ตะกร้อ (พ๓๒๒๐๑) | ๑๘ | ๑๑ | ๕ | ๒ | ๐ | ๐ | ๐ | ๐ | ๐ | ๑๘ | ๑๐๐.๐๐ |
| ดนตรีไทยผสมสากล (ศ๓๒๒๐๑) | ๑๓ | ๑๓ | ๐ | ๐ | ๐ | ๐ | ๐ | ๐ | ๐ | ๑๓ | ๑๐๐.๐๐ |
| การเขียนกราฟฟิกา (ง๓๒๒๐๒) | ๑๑ | ๕ | ๑ | ๓ | ๐ | ๒ | ๐ | ๐ | ๐ | ๙ | ๘๑.๘๒ |
| อาหารว่าง | ๒๘ | ๕ | ๕ | ๖ | ๑๒ | ๐ | ๐ | ๐ | ๐ | ๑๖ | ๕๗.๑๔ |
| โครงการคหกรรม | ๒๐ | ๖ | ๖ | ๔ | ๓ | ๑ | ๐ | ๐ | ๐ | ๑๖ | ๘๐.๐๐ |
| ภาษาอังกฤษอ่าน - เขียน ๓ | ๒๘ | ๓ | ๓ | ๑๐ | ๖ | ๔ | ๑ | ๑ | ๐ | ๑๖ | ๕๗.๑๔ |
| ภาษาอังกฤษในชีวิตประจำวัน ๑ | ๓๑ | ๔ | ๔ | ๑๐ | ๘ | ๑ | ๔ | ๐ | ๐ | ๑๘ | ๕๘.๐๖ |

ผลการจัดการเรียนรู้ตามหลักสูตรสถานศึกษา ระดับการศึกษาขั้นพื้นฐาน

ผลสัมฤทธิ์ทางการเรียน ๘ กลุ่มสาระการเรียนรู้ทุกระดับชั้น (ม.๑ - ม.๖) ปีการศึกษา ๒๕๕๙

| กลุ่มสาระการเรียนรู้ | ชั้นมัธยมศึกษาปีที่ ๕ ภาคเรียนที่ ๒ | | | | | | | | | จำนวนนร. ที่ได้รับระดับ ๓ ขึ้นไป | |
|-------------------------------------|-------------------------------------|----|-----|----|-----|---|-----|---|---|--|--------|
| | จำนวน ที่เข้าสอบ | ๔ | ๓.๕ | ๓ | ๒.๕ | ๒ | ๑.๕ | ๑ | ๐ | | |
| ภาษาไทย | ๓๐ | ๑๑ | ๖ | ๓ | ๕ | ๕ | ๐ | ๐ | ๐ | ๒๐ | ๖๖.๖๗ |
| คณิตศาสตร์ | ๓๐ | ๐ | ๑ | ๐ | ๔ | ๔ | ๑๓ | ๗ | ๑ | ๑ | ๓.๓๓ |
| วิทยาศาสตร์ | ๓๐ | ๘ | ๙ | ๔ | ๖ | ๓ | ๐ | ๐ | ๐ | ๒๑ | ๗๐.๐๐ |
| สังคมศึกษาฯ | ๓๐ | ๑๐ | ๗ | ๑๐ | ๒ | ๑ | ๐ | ๐ | ๐ | ๒๗ | ๙๐.๐๐ |
| ประวัติศาสตร์ | ๓๐ | ๑๔ | ๒ | ๑๐ | ๓ | ๑ | ๐ | ๐ | ๐ | ๒๖ | ๘๖.๖๗ |
| สุขศึกษาและพลศึกษา | ๓๐ | ๒๓ | ๗ | ๐ | ๐ | ๐ | ๐ | ๐ | ๐ | ๓๐ | ๑๐๐.๐๐ |
| ศิลปะ | ๓๐ | ๗ | ๖ | ๖ | ๔ | ๒ | ๑ | ๔ | ๐ | ๑๙ | ๖๓.๓๓ |
| การงานอาชีพ | ๓๐ | ๓ | ๒ | ๘ | ๙ | ๗ | ๑ | ๐ | ๐ | ๑๓ | ๔๓.๓๓ |
| ภาษาต่างประเทศ | ๓๐ | ๐ | ๑ | ๑ | ๗ | ๘ | ๘ | ๓ | ๒ | ๒ | ๖.๖๗ |
| รายวิชาเพิ่มเติม | | | | | | | | | | | |
| ภาษากับวัฒนธรรม (ท๓๒๒๐๒) | ๒๗ | ๙ | ๕ | ๒ | ๖ | ๔ | ๑ | ๐ | ๐ | ๑๖ | ๕๙.๒๖ |
| คณิตเพิ่มเติม ๔ (ค๓๒๒๐๒) | ๓ | ๐ | ๑ | ๐ | ๑ | ๐ | ๐ | ๑ | ๐ | ๑ | ๓๓.๓๓ |
| พิธีกรรม ๓ (ว๓๒๒๐๓) | ๓ | ๐ | ๐ | ๑ | ๐ | ๑ | ๐ | ๑ | ๐ | ๑ | ๓๓.๓๓ |
| ชีววิทยา ๓ (ว๓๒๒๔๓) | ๓ | ๑ | ๑ | ๑ | ๐ | ๐ | ๐ | ๐ | ๐ | ๓ | ๑๐๐.๐๐ |
| หน้าที่พลเมือง ๔ (ส๓๐๒๓๒) | ๓๐ | ๒๔ | ๖ | ๐ | ๐ | ๐ | ๐ | ๐ | ๐ | ๓๐ | ๑๐๐.๐๐ |
| กฎหมายที่ประชาชนควรรู้ (ส๓๒๒๒๓) | ๒๗ | ๑๑ | ๕ | ๗ | ๓ | ๑ | ๐ | ๐ | ๐ | ๒๓ | ๘๕.๑๙ |
| ฟุตบอล (พ๓๒๒๐๒) | ๑๘ | ๑๖ | ๒ | ๐ | ๐ | ๐ | ๐ | ๐ | ๐ | ๑๘ | ๑๐๐.๐๐ |
| ดนตรีไทยผสมสากล ๒ (ศ๓๒๒๐๔) | ๑๒ | ๑๒ | ๐ | ๐ | ๐ | ๐ | ๐ | ๐ | ๐ | ๑๒ | ๑๐๐.๐๐ |
| การปลูกไม้ผลเศรษฐกิจ (ง๓๐๒๔๗) | ๓๐ | ๔ | ๒ | ๗ | ๗ | ๕ | ๑ | ๔ | ๐ | ๑๓ | ๔๓.๓๓ |
| การผลิตเครื่องตี๋ม (ง๓๒๒๒๖) | ๒๗ | ๔ | ๒ | ๑๒ | ๗ | ๑ | ๑ | ๐ | ๐ | ๑๘ | ๖๖.๖๗ |
| อังกฤษอ่าน-เขียน๔ (อ๓๒๒๐๘) | ๒๗ | ๓ | ๖ | ๕ | ๗ | ๔ | ๐ | ๒ | ๐ | ๑๔ | ๕๑.๘๕ |
| อังกฤษในชีวิตประจำวัน ๒ (อ๓๒๒๐๖) | ๓๐ | ๐ | ๙ | ๖ | ๑๐ | ๓ | ๐ | ๑ | ๑ | ๑๕ | ๕๐.๐๐ |

ผลการจัดการเรียนรู้ตามหลักสูตรสถานศึกษา ระดับการศึกษาขั้นพื้นฐาน

ผลสัมฤทธิ์ทางการเรียน ๘ กลุ่มสาระการเรียนรู้ทุกระดับชั้น (ม.๑ - ม.๖) ปีการศึกษา ๒๕๕๙

| กลุ่มสาระการเรียนรู้ | ชั้นมัธยมศึกษาปีที่ ๖ ภาคเรียนที่ ๑ | | | | | | | | | จำนวนนร. ที่ได้ระดับ ๓ ขึ้นไป | ร้อยละ นร. ที่ได้ระดับ ๓ ขึ้นไป |
|---------------------------------|-------------------------------------|----|-----|---|-----|---|-----|---|---|-------------------------------------|---------------------------------------|
| | จำนวน ที่เข้าสอบ | ๔ | ๓.๕ | ๓ | ๒.๕ | ๒ | ๑.๕ | ๑ | ๐ | | |
| ภาษาไทย | ๒๙ | ๖ | ๖ | ๗ | ๔ | ๔ | ๒ | ๐ | ๐ | ๑๙ | ๖๕.๕๒ |
| คณิตศาสตร์ | ๒๙ | ๓ | ๒ | ๕ | ๖ | ๓ | ๔ | ๖ | ๐ | ๑๐ | ๓๔.๔๘ |
| วิทยาศาสตร์ | ๒๙ | ๗ | ๖ | ๙ | ๐ | ๔ | ๓ | ๐ | ๐ | ๒๒ | ๗๕.๘๖ |
| สังคมศึกษา | ๒๙ | ๑๐ | ๘ | ๕ | ๔ | ๒ | ๐ | ๐ | ๐ | ๒๓ | ๗๙.๓๑ |
| ประวัติศาสตร์ | ๒๙ | ๑๖ | ๖ | ๑ | ๖ | ๐ | ๐ | ๐ | ๐ | ๒๓ | ๐.๐๐ |
| สุขศึกษาและพลศึกษา | ๒๙ | ๑๒ | ๘ | ๘ | ๑ | ๐ | ๐ | ๐ | ๐ | ๒๘ | ๙๖.๕๕ |
| ศิลปะ | ๒๙ | ๙ | ๖ | ๖ | ๔ | ๓ | ๐ | ๑ | ๐ | ๒๑ | ๗๒.๔๑ |
| การงานอาชีพ | ๒๙ | ๕ | ๖ | ๘ | ๒ | ๓ | ๒ | ๓ | ๐ | ๑๙ | ๖๕.๕๒ |
| ภาษาต่างประเทศ | ๒๙ | ๖ | ๓ | ๘ | ๔ | ๓ | ๓ | ๒ | ๐ | ๑๗ | ๕๘.๖๒ |
| รายวิชาเพิ่มเติม | | | | | | | | | | | |
| วรรณคดีมรดก ๑ (๗๓๓๒๐๑) | ๑๖ | ๖ | ๒ | ๓ | ๒ | ๑ | ๒ | ๐ | ๐ | ๑๑ | ๖๘.๗๕ |
| คณิตเพิ่มเติม ๕ (๓๓๓๒๐๑) | ๑๓ | ๒ | ๐ | ๐ | ๔ | ๓ | ๒ | ๒ | ๐ | ๒ | ๑๕.๓๘ |
| เคมี ๓ (๖๓๓๒๒๓) | ๑๓ | ๑๑ | ๑ | ๑ | ๐ | ๐ | ๐ | ๐ | ๐ | ๑๓ | ๑๐๐.๐๐ |
| ชีววิทยา (๖๓๓๒๔๔) | ๑๓ | ๒ | ๓ | ๘ | ๐ | ๐ | ๐ | ๐ | ๐ | ๑๓ | ๑๐๐.๐๐ |
| หน้าที่พลเมือง (๘๓๓๒๐๓) | ๒๙ | ๒๔ | ๕ | ๐ | ๐ | ๐ | ๐ | ๐ | ๐ | ๒๙ | ๑๐๐.๐๐ |
| ภูมิศาสตร์ประเทศไทย (๘๓๓๒๘๓) | ๑๖ | ๗ | ๒ | ๒ | ๕ | ๐ | ๐ | ๐ | ๐ | ๑๑ | ๖๘.๗๕ |
| แปดมินตัน (๗๓๓๒๐๑) | ๑๗ | ๙ | ๕ | ๓ | ๐ | ๐ | ๐ | ๐ | ๐ | ๑๗ | ๑๐๐.๐๐ |
| ลิเก (๘๓๓๒๐๓) | ๑๒ | ๑๒ | ๐ | ๐ | ๐ | ๐ | ๐ | ๐ | ๐ | ๑๒ | ๑๐๐.๐๐ |
| การเขียนโฮมเพจด้วย html(๖๓๓๒๒๔) | ๙ | ๕ | ๐ | ๒ | ๐ | ๑ | ๑ | ๐ | ๐ | ๗ | ๗๗.๗๘ |
| การถนอมอาหาร (๖๓๓๒๒๘) | ๑๖ | ๕ | ๕ | ๒ | ๔ | ๐ | ๐ | ๐ | ๐ | ๑๒ | ๗๕.๐๐ |
| การจัดดอกไม้สด (๖๓๓๒๒๙) | ๒๐ | ๕ | ๔ | ๖ | ๕ | ๐ | ๐ | ๐ | ๐ | ๑๕ | ๗๕.๐๐ |
| อังกฤษอ่าน-เขียน๕ (๑๔๐๒๐๗) | ๑๖ | ๖ | ๓ | ๑ | ๓ | ๑ | ๒ | ๐ | ๐ | ๑๐ | ๖๒.๕๐ |
| อังกฤษในชีวิตประจำวัน(๑๓๓๒๐๙) | ๑๖ | ๓ | ๒ | ๕ | ๔ | ๐ | ๑ | ๑ | ๐ | ๑๐ | ๖๒.๕๐ |

ผลการจัดการเรียนรู้ตามหลักสูตรสถานศึกษา ระดับการศึกษาขั้นพื้นฐาน

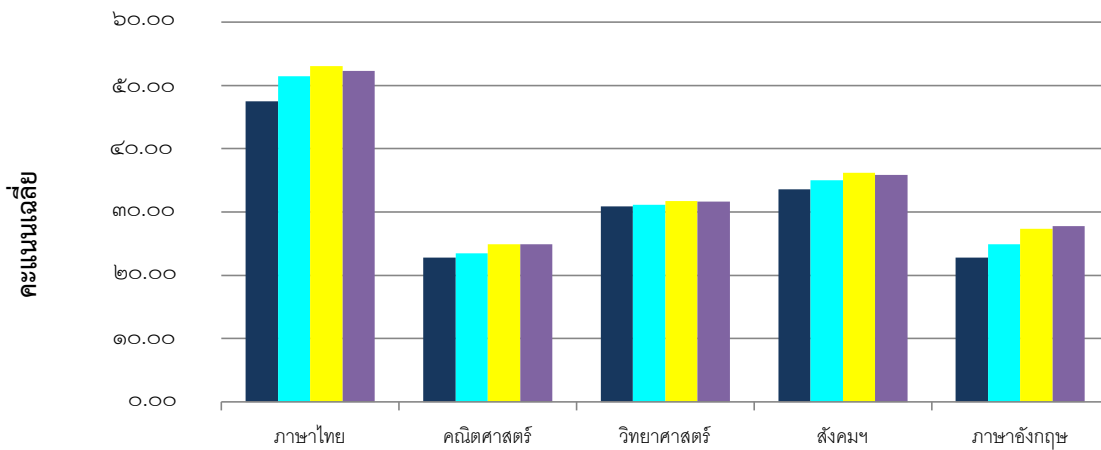
ผลสัมฤทธิ์ทางการเรียน ๘ กลุ่มสาระการเรียนรู้ทุกระดับชั้น (ม.๑ - ม.๖) ปีการศึกษา ๒๕๕๙

| กลุ่มสาระการเรียนรู้ | ชั้นมัธยมศึกษาปีที่ ๖ ภาคเรียนที่ ๒ | | | | | | | | | จำนวนร ที่ได้ระดับ ๓ ขึ้นไป | ร้อยละ นร. ที่ได้ระดับ ๓ ขึ้นไป |
|-------------------------------------|-------------------------------------|----|-----|---|-----|---|-----|---|---|--------------------------------------|---------------------------------------|
| | จำนวน ที่เข้าสอบ | ๔ | ๓.๕ | ๓ | ๒.๕ | ๒ | ๑.๕ | ๑ | ๐ | | |
| ภาษาไทย | ๒๙ | ๕ | ๑๐ | ๗ | ๖ | ๑ | ๐ | ๐ | ๐ | ๒๒ | ๗๕.๘๖ |
| คณิตศาสตร์ | ๒๙ | ๔ | ๐ | ๗ | ๙ | ๔ | ๔ | ๑ | ๐ | ๑๑ | ๓๗.๙๓ |
| วิทยาศาสตร์ | ๒๙ | ๕ | ๓ | ๕ | ๗ | ๒ | ๒ | ๕ | ๐ | ๑๓ | ๔๔.๘๓ |
| สังคมศึกษา | ๒๙ | ๙ | ๘ | ๖ | ๖ | ๐ | ๐ | ๐ | ๐ | ๒๓ | ๗๙.๓๑ |
| ประวัติศาสตร์ | ๒๙ | ๑๕ | ๖ | ๒ | ๖ | ๐ | ๐ | ๐ | ๐ | ๒๓ | ๐.๐๐ |
| สุขศึกษาและพลศึกษา | ๒๙ | ๒๖ | ๓ | ๐ | ๐ | ๐ | ๐ | ๐ | ๐ | ๒๙ | ๑๐๐.๐๐ |
| ศิลปะ | ๒๙ | ๒๐ | ๐ | ๑ | ๗ | ๑ | ๐ | ๐ | ๐ | ๒๑ | ๗๒.๔๑ |
| การงานอาชีพ | ๒๙ | ๑๘ | ๓ | ๕ | ๓ | ๐ | ๐ | ๐ | ๐ | ๒๖ | ๘๙.๖๖ |
| ภาษาต่างประเทศ | ๒๙ | ๔ | ๕ | ๕ | ๙ | ๓ | ๓ | ๐ | ๐ | ๑๔ | ๔๘.๒๘ |
| รายวิชาเพิ่มเติม | | | | | | | | | | | |
| หลักภาษาไทย (พ๓๓๒๐๒) | ๑๖ | ๒ | ๔ | ๔ | ๓ | ๒ | ๑ | ๐ | ๐ | ๑๐ | ๖๒.๕๐ |
| คณิตเพิ่มเติม ๖ (ค๓๓๒๐๒) | ๑๓ | ๐ | ๒ | ๑ | ๒ | ๒ | ๔ | ๒ | ๐ | ๓ | ๒๓.๐๘ |
| ฟิสิกส์ ๔ (ว๓๓๒๐๔) | ๑๓ | ๐ | ๐ | ๑ | ๓ | ๒ | ๓ | ๔ | ๐ | ๑ | ๗.๖๙ |
| เคมี ๔ (ว๓๓๒๒๔) | ๑๓ | ๓ | ๑ | ๒ | ๖ | ๑ | ๐ | ๐ | ๐ | ๖ | ๔๖.๑๕ |
| หน้าที่พลเมือง ๖ (ส๓๓๒๐๔) | ๒๙ | ๒๙ | ๐ | ๐ | ๐ | ๐ | ๐ | ๐ | ๐ | ๒๙ | ๑๐๐.๐๐ |
| ศาสนาสากล (ส๓๓๒๑๔) | ๑๖ | ๔ | ๖ | ๑ | ๕ | ๐ | ๐ | ๐ | ๐ | ๑๑ | ๖๘.๗๕ |
| ลีลาศ (พ๓๓๒๐๒) | ๑๕ | ๑๓ | ๒ | ๐ | ๐ | ๐ | ๐ | ๐ | ๐ | ๑๕ | ๑๐๐.๐๐ |
| ลิเก ๒ (ศ๓๒๒๐๔) | ๑๓ | ๑๓ | ๐ | ๐ | ๐ | ๐ | ๐ | ๐ | ๐ | ๑๓ | ๑๐๐.๐๐ |
| การปลูกพืชไร่เศรษฐกิจ (ศ๓๐๒๔๙) | ๒๙ | ๑๔ | ๒ | ๗ | ๓ | ๒ | ๑ | ๐ | ๐ | ๒๓ | ๗๙.๓๑ |
| ช่างขนมไทย (ง๓๓๒๓๐) | ๑๖ | ๗ | ๓ | ๔ | ๒ | ๐ | ๐ | ๐ | ๐ | ๑๔ | ๘๗.๕๐ |
| อังกฤษอ่าน-เขียน ๖ (อ๓๓๒๐๘) | ๑๗ | ๓ | ๔ | ๔ | ๒ | ๔ | ๐ | ๐ | ๐ | ๑๑ | ๖๔.๗๑ |
| อังกฤษในชีวิตประจำวัน ๔ (อ๓๓๒๑๐) | ๑๖ | ๑ | ๑ | ๒ | ๑ | ๑ | ๖ | ๔ | ๐ | ๔ | ๒๕.๐๐ |

๑.๖ ผลการทดสอบทางการศึกษาระดับชาตินิยมขั้นพื้นฐาน (O-NET)

๑) ผลการทดสอบทางการศึกษาระดับชาตินิยมขั้นพื้นฐาน (O-NET) ประจำปีการศึกษา ๒๕๕๙

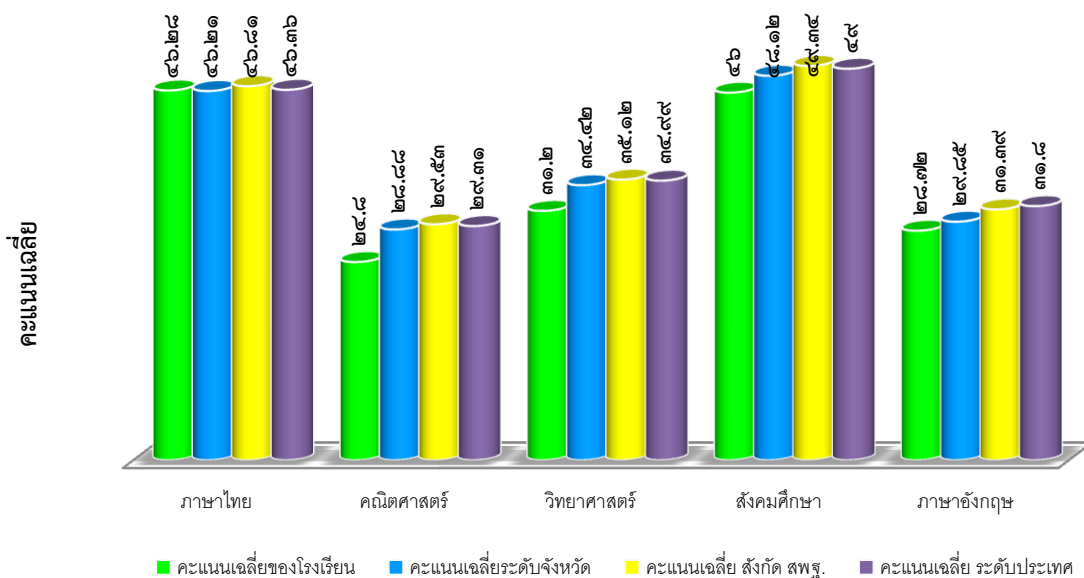
ผลการทดสอบทางการศึกษาระดับชาตินิยมขั้นพื้นฐาน (O-NET) ประจำปีการศึกษา ๒๕๕๙ ชั้นมัธยมศึกษาปีที่ ๖



| ระดับ/รายวิชา | ภาษาไทย | คณิตศาสตร์ | วิทยาศาสตร์ | สังคมฯ | ภาษาอังกฤษ |
|--------------------------------|---------|------------|-------------|--------|------------|
| คะแนนเฉลี่ยของโรงเรียน | ๔๗.๕๒ | ๒๒.๘๔ | ๓๐.๘๖ | ๓๓.๕๕ | ๒๒.๘๐ |
| คะแนนเฉลี่ยระดับจังหวัด | ๕๑.๔๓ | ๒๓.๔๘ | ๓๑.๑๓ | ๓๕.๐๕ | ๒๔.๘๘ |
| คะแนนเฉลี่ย สังกัด สพฐ.ทั้งหมด | ๕๓.๐๙ | ๒๔.๙๐ | ๓๑.๗๗ | ๓๖.๑๗ | ๒๗.๓๕ |
| คะแนนเฉลี่ย ระดับประเทศ | ๕๒.๒๙ | ๒๔.๘๘ | ๓๑.๖๒ | ๓๕.๘๙ | ๒๗.๗๖ |

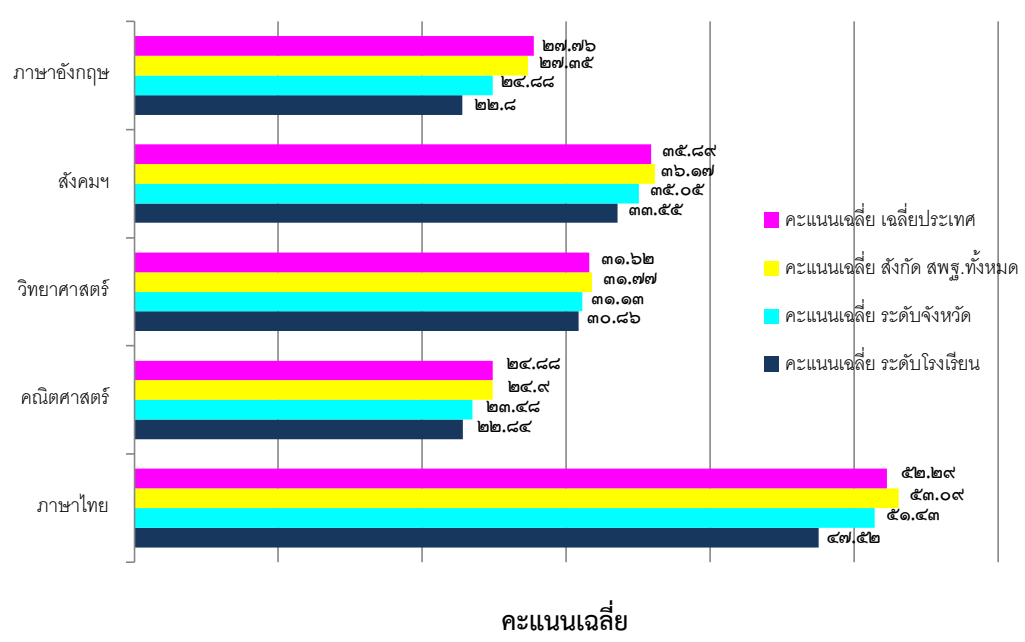
หมายเหตุ : คะแนนเฉลี่ยระดับจังหวัด ระดับสังกัด สพฐ. และคะแนนเฉลี่ยระดับประเทศ

ผลการทดสอบทางการศึกษาระดับชาตินิยมขั้นพื้นฐาน (O-NET) ปีการศึกษา ๒๕๕๙ ชั้นมัธยมศึกษาปีที่ ๓



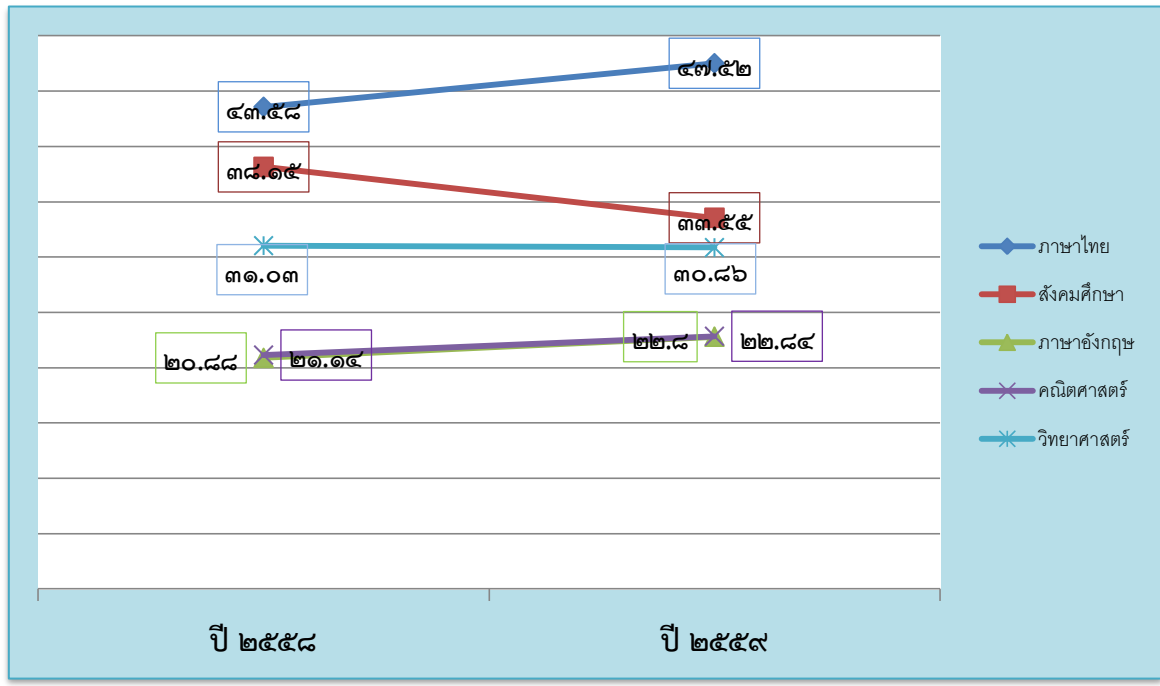
หมายเหตุ : คะแนนเฉลี่ยระดับจังหวัด ระดับสังกัด สพฐ. และคะแนนเฉลี่ยระดับประเทศ

ผลการทดสอบทางการศึกษาระดับชาตินิยมขั้นพื้นฐาน (O-NET) ประจำปีการศึกษา ๒๕๕๙ ชั้นมัธยมศึกษาปีที่ ๖

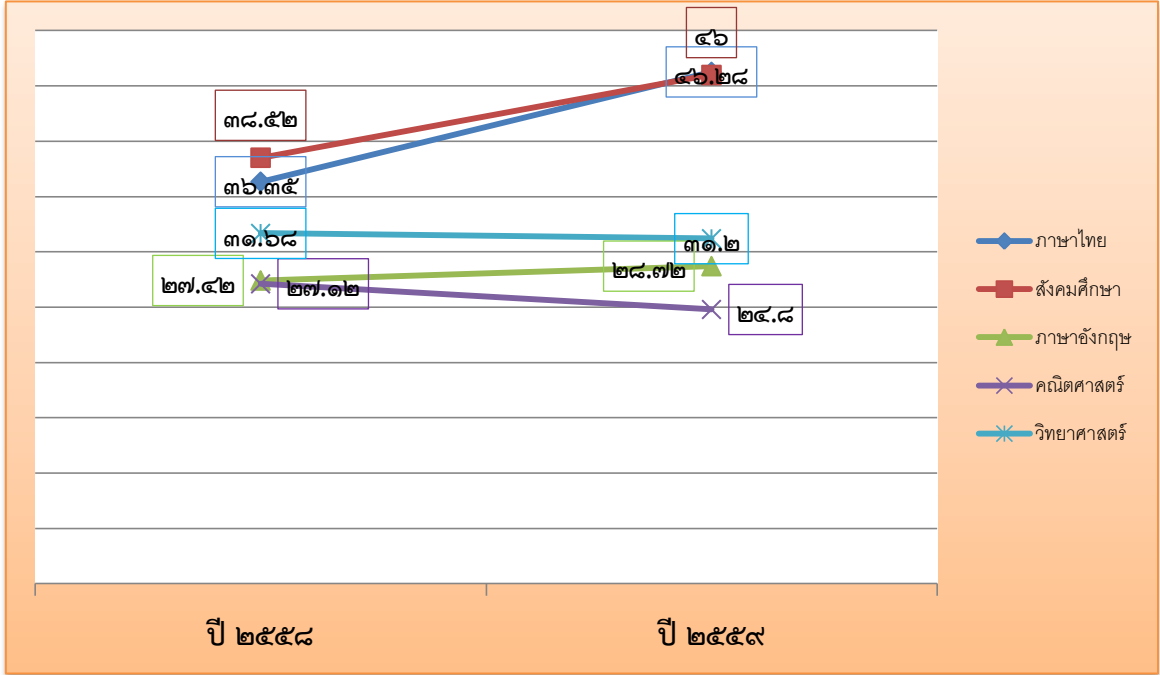


๒) เปรียบเทียบผลการทดสอบทางการศึกษาระดับชาตินิยมขั้นพื้นฐาน(O-NET) ประจำปีการศึกษา ๒๕๕๘-๒๕๕๙

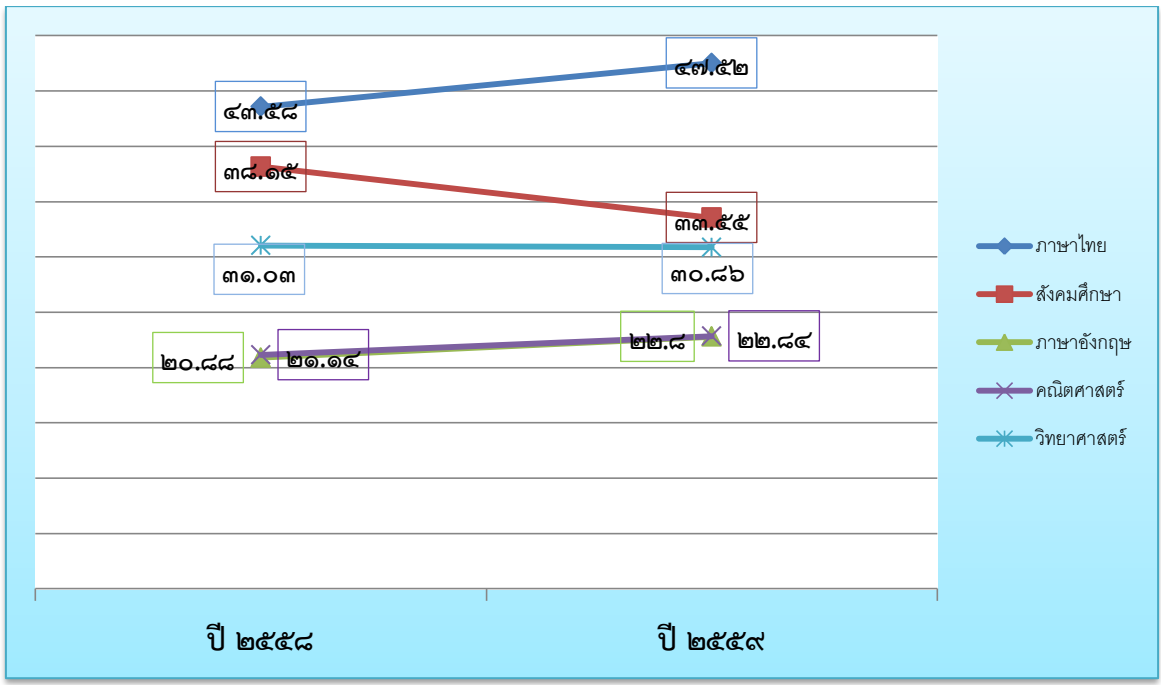
ผลการทดสอบทางการศึกษาระดับชาตินิยมขั้นพื้นฐาน ปีการศึกษา ๒๕๕๘ - ๒๕๕๙
ระดับชั้นมัธยมศึกษาปีที่ ๖



ผลการทดสอบทางการศึกษาระดับชาตินิยมพื้นฐาน ปีการศึกษา ๒๕๕๘ - ๒๕๕๙
ระดับชั้นมัธยมศึกษาปีที่ ๓

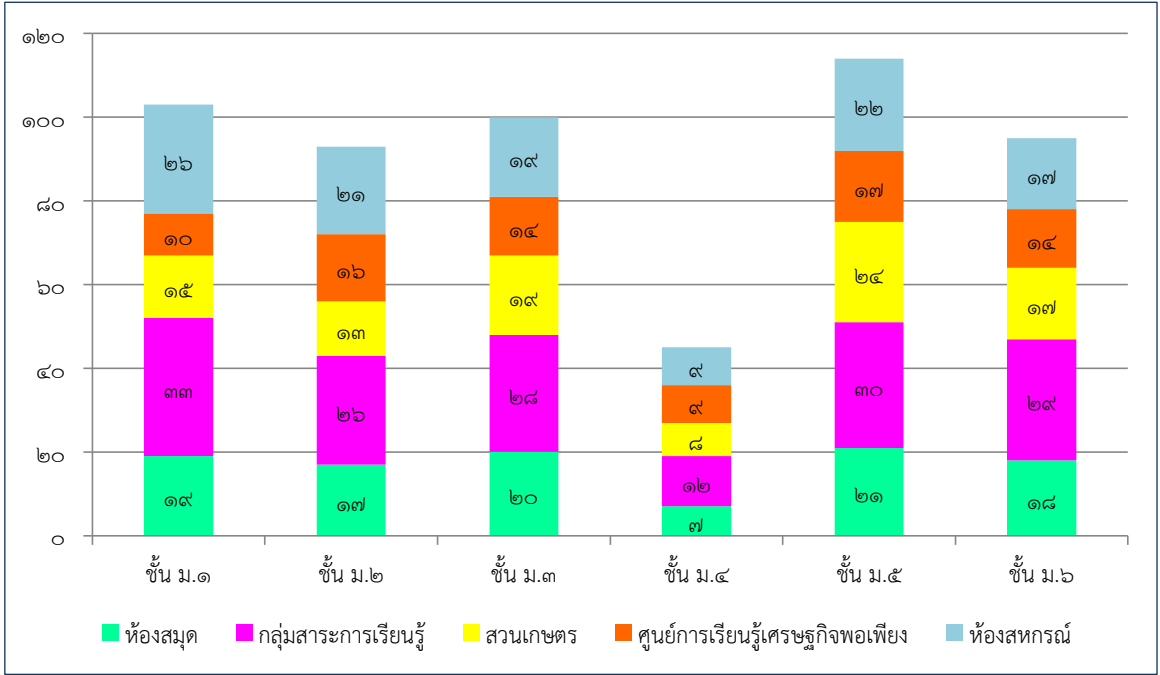


ผลการทดสอบทางการศึกษาระดับชาตินิยมพื้นฐาน ปีการศึกษา ๒๕๕๘ - ๒๕๕๙
ระดับชั้นมัธยมศึกษาปีที่ ๖

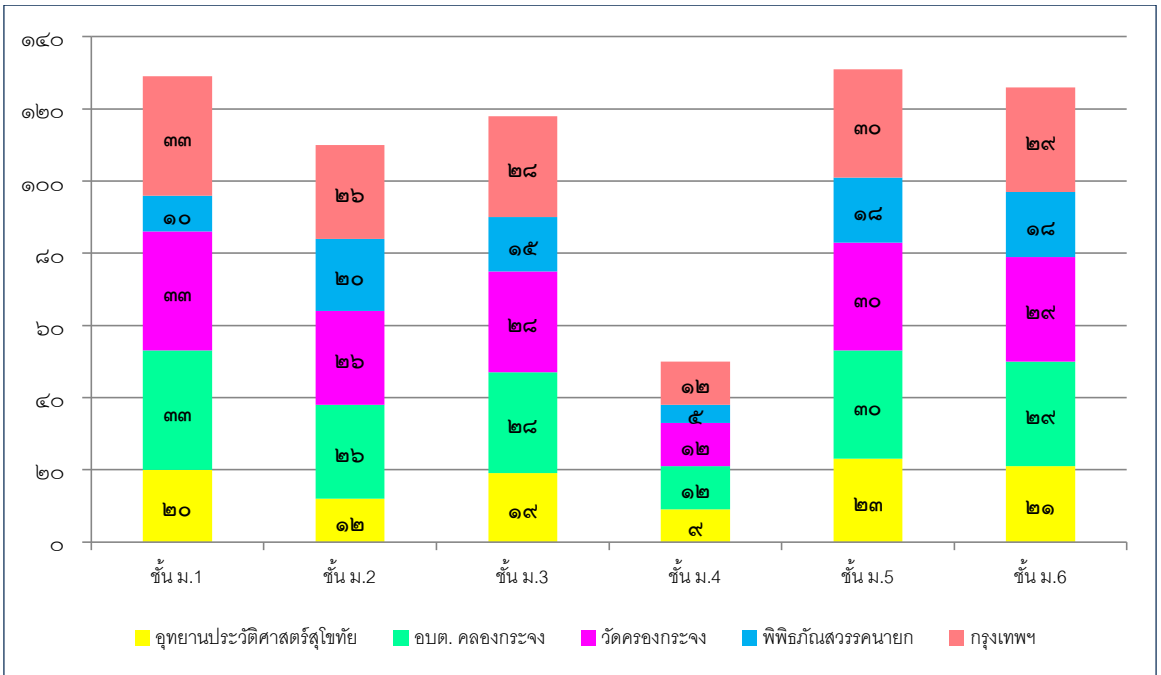


๑.๗ ข้อมูลการใช้แหล่งเรียนรู้ภายในและภายนอกโรงเรียน ประจำปีการศึกษา ๒๕๕๙

จำนวนนักเรียนที่ใช้แหล่งเรียนรู้ภายในโรงเรียน ปีการศึกษา ๒๕๕๙



จำนวนนักเรียนที่ใช้แหล่งเรียนรู้ภายนอกโรงเรียน ปีการศึกษา ๒๕๕๙



ส่วนที่ ๒ ผลการประเมินตนเองของสถานศึกษา

มาตรฐานที่ ๑ คุณภาพของผู้เรียน

ระดับคุณภาพ : ดี

๑. กระบวนการพัฒนา

สถานศึกษามีกระบวนการพัฒนาผู้เรียนด้วยวิธีการที่หลากหลาย ครูจัดการเรียนรู้ให้เป็นไปตามศักยภาพของผู้เรียน และเป็นไปตามมาตรฐานและตัวชี้วัดของหลักสูตรมีการออกแบบการจัดการเรียนรู้ที่เหมาะสมกับผู้เรียนโดยมีการจัดการเรียนรู้อย่างหลากหลายทั้งรูปแบบการระดมสมอง แบบลงมือปฏิบัติจริง แบบร่วมมือกันเรียนรู้ แบบใช้กระบวนการคิด กระบวนการใช้ปัญหาเป็นหลักและเน้นเรื่องการอ่าน คิด วิเคราะห์ ของผู้เรียนเป็นเรื่องสำคัญที่สุดโดยมุ่งพัฒนาให้ผู้เรียนทุกคนได้เรียนรู้ตามหลักสูตร ครบทุกตัวชี้วัด พัฒนาครูทุกคนให้มีความสามารถในการนำเทคนิควิธีสอนให้ตรงตามศักยภาพผู้เรียน ใช้สื่อเทคโนโลยีในการจัดการเรียนการสอน มีแหล่งเรียนรู้และแหล่งสืบค้นข้อมูล ครูจัดทำแผนการจัดการเรียนรู้ การวัดและประเมินผลตามสภาพจริง ครูเน้นการใช้คำถามเพื่อพัฒนาทักษะการคิด วิเคราะห์ของผู้เรียน

นอกจากนี้ สถานศึกษาได้มีการดำเนินการเพื่อพัฒนาทักษะชีวิตของผู้เรียน เพื่อให้อยู่ในสังคมได้อย่างมีความสุข เน้นการพัฒนาด้านคุณธรรม จริยธรรม ที่เหมาะสมกับวัยของผู้เรียน พัฒนาคุณธรรมผู้เรียนตามหลักสูตรตามลักษณะอันพึงประสงค์ทั้ง ๘ ข้อ เน้นในเรื่องค่านิยมสิบสองประการ เน้นให้ผู้เรียนมีวินัย ซื่อสัตย์ รับผิดชอบ และมีจิตสาธารณะ มีระบบการแนะแนวและการดูแลสุขภาวะจิต นำภูมิปัญญาท้องถิ่นมาร่วมกันวางแผนการจัดการเรียนการสอน และมีการเรียนรู้ในโลกกว้าง การเข้าไปศึกษากับภูมิปัญญาในชุมชนรอบ ๆ สถานศึกษา ให้ความรู้เรื่องสุขภาพที่ดี เรื่องโภชนาการ พิชัยจากชนมกรูบกรอบ น้ำหวานน้ำอัดลม ส่งเสริมการออกกำลังกาย และจัดกิจกรรมลดเวลาเรียนเพิ่มเวลารู้ เช่น การรำกลองยาว การพับดอกกุหลาบจากใบเตย การร้อยมาลัย การผลิตของใช้จากเศษวัสดุ ภาระงไขว่ข้อง การออกกำลังกาย เป็นต้น

โรงเรียนให้ความสำคัญในเรื่องคุณลักษณะอันพึงประสงค์ตามหลักสูตรสถานศึกษาอย่างสม่ำเสมอและต่อเนื่อง ด้วยการจัดกิจกรรมการเรียนการสอน ทั้งจากการเรียนการสอนในห้องเรียนและนอกห้องเรียน ครูสอดแทรกและปลูกฝังคุณธรรม จริยธรรมให้มีความรักชาติ ศาสน์ กษัตริย์ ซื่อสัตย์สุจริต มีวินัย ใฝ่เรียนรู้ อยู่อย่างพอเพียง มุ่งมั่นในการทำงาน รักความเป็นไทย มีจิตสาธารณะ มีความรับผิดชอบ และรักความเป็นท้องถิ่น มีทักษะการใช้ชีวิต ตามระบอบประชาธิปไตยอันมีพระมหากษัตริย์ทรงเป็นประมุข รู้จักการปรับตัวและอยู่ร่วมกันในวัฒนธรรมที่แตกต่างในทุกทฤษฎีวิชา นอกจากนี้ยังจัดกิจกรรมดำเนินโครงการต่าง ๆ ที่เสริมสร้างประสบการณ์ชีวิตจริง เพื่อเสริมสร้างคุณลักษณะอันพึงประสงค์

โรงเรียนได้ส่งเสริม และเน้นให้ผู้เรียนมุ่งมั่นรู้จักบทบาท ปฏิบัติหน้าที่ของตนเองและหลักการทำงานร่วมกันกับผู้อื่น ได้ รู้จักการช่วยเหลือซึ่งกันและกัน การจัดกิจกรรมการเรียนการสอนที่มุ่งส่งเสริมให้ผู้เรียนเป็นลูกที่ดีของพ่อแม่ เช่น ผู้เรียนได้แสดงความกตัญญูต่อผู้มีพระคุณในโอกาสสำคัญต่าง ๆ ประพฤติตนเหมาะสมกับความเป็นลูกที่ดี สร้างความสุข ความสบายใจให้กับพ่อแม่ตามอัธยาศัย หุงข้าวและทำอาหารให้พ่อแม่รับประทาน ช่วยงานบ้าน มีน้ำใจช่วยกิจธุระ สืบทอด

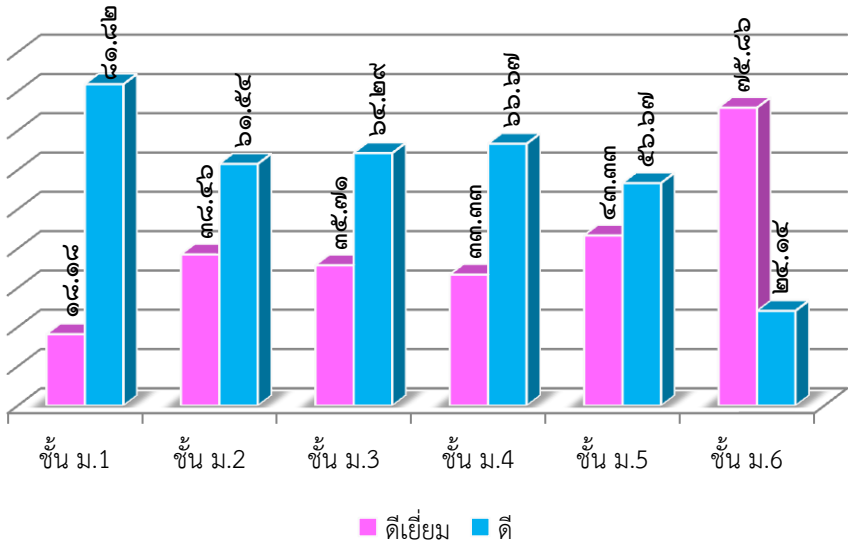
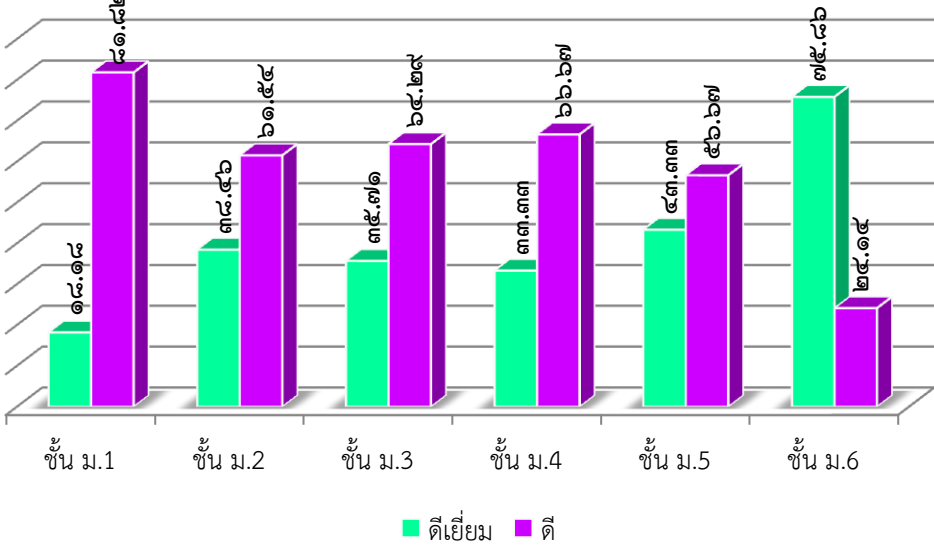
รักษาวงศ์สกุล ไม่เสพสิ่งเสพติด ไม่เล่นการพนัน ไม่ติดเกม ไม่ทำให้พ่อแม่เดือดร้อน สร้างชื่อเสียงให้แก่ครอบครัว เชื่อฟัง คำสั่งสอน อยู่ในโอวาทและตั้งใจเล่าเรียน โดยจะสอดแทรกเหล่านี้ไว้ในกิจกรรมต่าง ๆ ของโรงเรียนและกิจกรรมเสริมหลักสูตร ชุมนุ่มต่าง ๆ โดยใช้กระบวนการกลุ่ม เริ่มจากในชั้นเรียนในระดับชั้นเดียวกัน กิจกรรมสัมพันธ์ทั้งภายในและภายนอกโรงเรียน

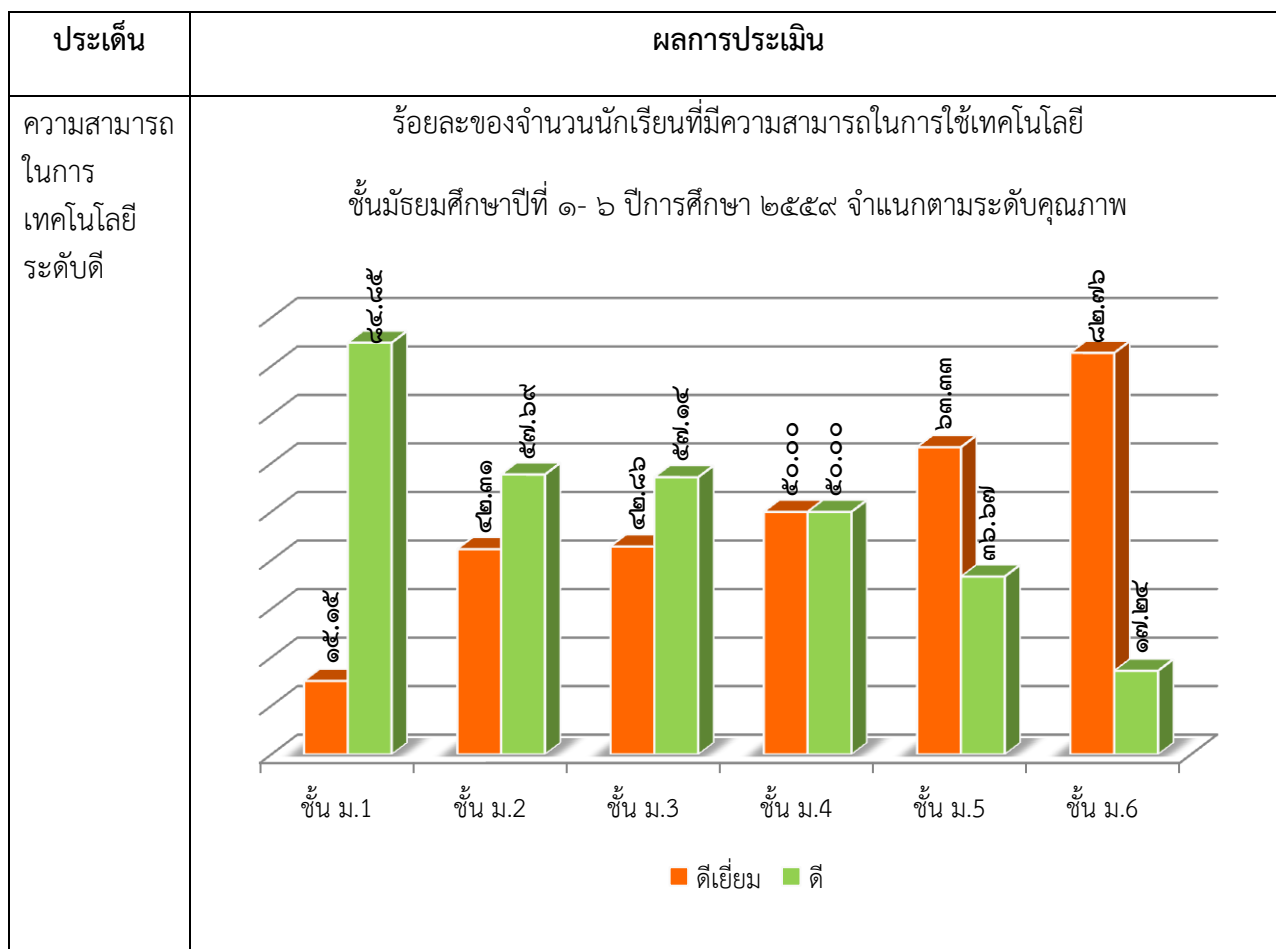
กิจกรรมส่งเสริมให้นักเรียนมีจิตสาธารณะ โดยนักเรียนทุกระดับชั้นที่มีความคิดที่จะพัฒนาโรงเรียนด้านกายภาพ เน้นรักษาสีสิ่งแวดล้อมตั้งเป็นจิตอาสาขึ้น เพื่อดูแลรักษา รดน้ำไม้ดอกไม้ประดับ บนอาคารเรียนและรอบ ๆ อาคารเรียน อย่างสม่ำเสมอ ช่วยกันนำถังขยะในโรงเรียนไปทิ้งและทำการเผาขยะให้เรียบร้อย ช่วยเหลืองานครูโดยที่ครูไม่ได้ร้องขอ และจากการดำเนินกิจกรรมปลูกฝังให้ผู้เรียนมีคุณธรรม จริยธรรมและค่านิยมที่พึงประสงค์

กิจกรรมสิ่งแวดล้อมในโรงเรียน โรงเรียนได้ดำเนินการให้นักเรียนแต่ละชั้นตกลงกันแบ่งหน้าที่รับผิดชอบในการดูแลรักษาสิ่งแวดล้อมภายในโรงเรียนให้สะอาดครอบคลุมทุกพื้นที่ โดยนักเรียนต้องดูแลเพื่อนนักเรียนที่มาใช้บริการในพื้นที่ของตนเองที่รับผิดชอบ ให้ถังขยะในถังที่รองรับ และไม่ทำลายสิ่งของและสิ่งแวดล้อม รวมทั้งรับผิดชอบเก็บขยะที่อาจจะมิเพื่อนนักเรียนทิ้งไว้ หรือมีสุนัขคุ้ยเขี่ยจากถังรองรับทำให้สกปรก โดยมีการแบ่งพื้นที่ให้นักเรียนรับผิดชอบทั้งหมด ๖ พื้นที่ มีการหมุนเวียนกันรับผิดชอบโดย กำหนดให้ ๔ สัปดาห์ หมุนเวียนกันรับผิดชอบ ๑ ครั้ง ในแต่ละพื้นที่ ขณะเดียวกันได้ให้นักเรียนที่อาสาเป็นกลุ่มตาวีเศษ คอยสอดส่องดูแล และกระตุ้นเพื่อนนักเรียนให้ช่วยกันรักษาความสะอาด และทิ้งขยะในถังที่รองรับที่เตรียมไว้ให้

๒. ผลการดำเนินงาน

ในด้านผลการประเมินผลสัมฤทธิ์ทางวิชาการผู้เรียนสามารถอ่านออกและอ่านคล่องตามมาตรฐานการอ่านในแต่ละระดับชั้นสามารถเขียนสื่อสารได้รู้จักรวบรวมงาน สามารถทำงานร่วมกับผู้อื่นได้ดีตามหลักประชาธิปไตย กล้าแสดงออก และแสดงความคิดเห็น หรือวิพากษ์ได้อย่างสร้างสรรค์ สืบค้นข้อมูลหรือแสวงหาความรู้จากสื่อ เทคโนโลยีได้ด้วยตนเองรวมทั้งสามารถวิเคราะห์ จำแนกแยกแยะได้ว่าสิ่งไหนดี สำคัญ จำเป็น รวมทั้งรู้เท่าทันสื่อและสังคมที่เปลี่ยนแปลงอย่างรวดเร็วผู้เรียนรู้และตระหนักถึงโทษและพิษภัยของสิ่งเสพติดต่าง ๆ เลือกรับประทานอาหารที่สะอาด และมีประโยชน์ รักษาการออกกำลังกาย นักเรียนทุกคนสามารถเล่นกีฬาได้อย่างน้อยคนละประเภท นักเรียนชั้นมัธยมศึกษาตอนต้นทุกคนรำกลองยาวได้ ยอมรับในกฎ กติกาของกลุ่ม ของสถานศึกษา ของสังคม มีทัศนคติที่ดีต่ออาชีพสุจริต รวมถึงมีความเข้าใจเรื่องความแตกต่างระหว่างบุคคลและระหว่างวัยทั้งนี้ มีผลการดำเนินงานเชิงประจักษ์จากการประเมินในด้านต่าง ๆ ดังนี้

| ประเด็น | ผลการประเมิน | | | | | | | | | | | | | | | | | | | | | |
|--|--|-------|----------|----|----------|-------|-------|----------|-------|-------|----------|-------|-------|----------|-------|-------|----------|-------|-------|----------|-------|-------|
| <p>ความสามารถในการอ่านระดับดี</p> | <p>ร้อยละของจำนวนนักเรียนที่มีความสามารถในการอ่าน ชั้นมัธยมศึกษาปีที่ ๑- ๖ ปีการศึกษา ๒๕๕๙ จำแนกตามระดับคุณภาพ</p>  <table border="1" data-bbox="475 465 1327 1012"> <thead> <tr> <th>ชั้น</th> <th>ดีเยี่ยม</th> <th>ดี</th> </tr> </thead> <tbody> <tr> <td>ชั้น ม.1</td> <td>12.12</td> <td>51.52</td> </tr> <tr> <td>ชั้น ม.2</td> <td>18.46</td> <td>41.54</td> </tr> <tr> <td>ชั้น ม.3</td> <td>18.71</td> <td>44.29</td> </tr> <tr> <td>ชั้น ม.4</td> <td>18.33</td> <td>46.67</td> </tr> <tr> <td>ชั้น ม.5</td> <td>23.33</td> <td>42.67</td> </tr> <tr> <td>ชั้น ม.6</td> <td>35.56</td> <td>21.14</td> </tr> </tbody> </table> | ชั้น | ดีเยี่ยม | ดี | ชั้น ม.1 | 12.12 | 51.52 | ชั้น ม.2 | 18.46 | 41.54 | ชั้น ม.3 | 18.71 | 44.29 | ชั้น ม.4 | 18.33 | 46.67 | ชั้น ม.5 | 23.33 | 42.67 | ชั้น ม.6 | 35.56 | 21.14 |
| ชั้น | ดีเยี่ยม | ดี | | | | | | | | | | | | | | | | | | | | |
| ชั้น ม.1 | 12.12 | 51.52 | | | | | | | | | | | | | | | | | | | | |
| ชั้น ม.2 | 18.46 | 41.54 | | | | | | | | | | | | | | | | | | | | |
| ชั้น ม.3 | 18.71 | 44.29 | | | | | | | | | | | | | | | | | | | | |
| ชั้น ม.4 | 18.33 | 46.67 | | | | | | | | | | | | | | | | | | | | |
| ชั้น ม.5 | 23.33 | 42.67 | | | | | | | | | | | | | | | | | | | | |
| ชั้น ม.6 | 35.56 | 21.14 | | | | | | | | | | | | | | | | | | | | |
| <p>ความสามารถในการสื่อสาร คิดคำนวณและคิดวิเคราะห์ระดับดี</p> | <p>ร้อยละของจำนวนนักเรียนที่มีความสามารถในการสื่อสาร คิดคำนวณและคิดวิเคราะห์ ชั้นมัธยมศึกษาปีที่ ๑- ๖ ปีการศึกษา ๒๕๕๙ จำแนกตามระดับคุณภาพ</p>  <table border="1" data-bbox="424 1348 1362 1895"> <thead> <tr> <th>ชั้น</th> <th>ดีเยี่ยม</th> <th>ดี</th> </tr> </thead> <tbody> <tr> <td>ชั้น ม.1</td> <td>12.12</td> <td>51.52</td> </tr> <tr> <td>ชั้น ม.2</td> <td>18.46</td> <td>41.54</td> </tr> <tr> <td>ชั้น ม.3</td> <td>18.71</td> <td>44.29</td> </tr> <tr> <td>ชั้น ม.4</td> <td>18.33</td> <td>46.67</td> </tr> <tr> <td>ชั้น ม.5</td> <td>23.33</td> <td>42.67</td> </tr> <tr> <td>ชั้น ม.6</td> <td>35.56</td> <td>21.14</td> </tr> </tbody> </table> | ชั้น | ดีเยี่ยม | ดี | ชั้น ม.1 | 12.12 | 51.52 | ชั้น ม.2 | 18.46 | 41.54 | ชั้น ม.3 | 18.71 | 44.29 | ชั้น ม.4 | 18.33 | 46.67 | ชั้น ม.5 | 23.33 | 42.67 | ชั้น ม.6 | 35.56 | 21.14 |
| ชั้น | ดีเยี่ยม | ดี | | | | | | | | | | | | | | | | | | | | |
| ชั้น ม.1 | 12.12 | 51.52 | | | | | | | | | | | | | | | | | | | | |
| ชั้น ม.2 | 18.46 | 41.54 | | | | | | | | | | | | | | | | | | | | |
| ชั้น ม.3 | 18.71 | 44.29 | | | | | | | | | | | | | | | | | | | | |
| ชั้น ม.4 | 18.33 | 46.67 | | | | | | | | | | | | | | | | | | | | |
| ชั้น ม.5 | 23.33 | 42.67 | | | | | | | | | | | | | | | | | | | | |
| ชั้น ม.6 | 35.56 | 21.14 | | | | | | | | | | | | | | | | | | | | |



๔. จุดเด่น

ผู้เรียนมีทักษะเพื่อการสื่อสารได้ทุกคน สามารถใช้เทคโนโลยีในการแสวงหาความรู้ได้ด้วยตนเอง ส่งผลให้ผลสัมฤทธิ์ทางการเรียนของนักเรียนอยู่ในระดับดี มีคะแนนเฉลี่ยผลการทดสอบทางการศึกษาระดับชาติ (O-NET) มีคะแนนเฉลี่ยพัฒนาสูงขึ้นกว่าปีการศึกษา ๒๕๕๘ ทุกกลุ่มสาระที่มีการทดสอบ และต่อเนื่องมาโดยตลอด

ผู้เรียนมีสุขภาพร่างกายแข็งแรง มีสมรรถภาพทางกายและน้ำหนักส่วนสูงตามเกณฑ์ มีระเบียบวินัยจนเป็นเอกลักษณ์ของสถานศึกษาเป็นที่ยอมรับของชุมชนโดยรอบในเรื่องความมีวินัย เคารพกฎกติกา มารยาทของสังคม ได้แก่ การเข้าคิวซื้ออาหาร ขึ้นรถโดยสาร

๕. จุดควรพัฒนา

ผู้เรียน ยังต้องเร่งพัฒนาด้านการนำเสนอ การอภิปราย และแลกเปลี่ยนเรียนรู้อย่างสมเหตุสมผล และต้องพัฒนาทักษะการแก้ปัญหาตามสถานการณ์ได้อย่างเหมาะสมกับผู้เรียน และยังต้องได้รับการส่งเสริมในด้านทัศนคติที่ดีต่อความเป็นไทยไม่หลงใหลกับค่านิยมต่างชาติ จนเกิดการลอกเลียนแบบ ทำให้สืมวัฒนธรรมอันดีงามของไทย

มาตรฐานที่ ๒ กระบวนการบริหารและจัดการของผู้บริหารสถานศึกษา

ระดับคุณภาพ : ดี

๑. กระบวนการพัฒนา

โรงเรียนได้ดำเนินการวิเคราะห์สภาพปัญหา ผลการจัดการศึกษาที่ผ่านมา โดยการศึกษาข้อมูล สารสนเทศจากผลการนิเทศ ติดตาม ประเมินการจัดการศึกษาตามนโยบายการปฏิรูปการศึกษา และจัดประชุมระดมความคิดเห็น จากบุคลากรในสถานศึกษาเพื่อวางแผนร่วมกันกำหนดเป้าหมาย วัตถุประสงค์ กำหนดพันธกิจ กลยุทธ์ ในการจัดการศึกษาของสถานศึกษาเพื่อพัฒนาคุณภาพผู้เรียน มีการปรับแผนพัฒนาคุณภาพจัดการศึกษา แผนปฏิบัติการประจำปี ให้สอดคล้องกับสภาพปัญหา ความต้องการพัฒนา และนโยบายการปฏิรูปการศึกษา พร้อมทั้งจัดทำทรัพยากร จัดสรรงบประมาณ มอบหมายงานให้ผู้รับผิดชอบ ดำเนินการพัฒนามตามแผนงานเพื่อให้บรรลุเป้าหมายที่กำหนดไว้ มีการดำเนินการนิเทศ กำกับ ติดตาม ประเมินผลการดำเนินงาน และ สรุปผลการดำเนินงาน

๒. ผลการพัฒนา

๒.๑ สถานศึกษามีการกำหนดเป้าหมาย วัตถุประสงค์ และพันธกิจ สอดคล้องกับสภาพปัญหา ความต้องการพัฒนาของสถานศึกษา นโยบายการปฏิรูปการศึกษา ความต้องการของชุมชน ท้องถิ่น และสอดคล้องกับแนวทางการปฏิรูปตามแผนการศึกษาชาติ

๒.๒ แผนพัฒนาคุณภาพการจัดการศึกษา แผนปฏิบัติการประจำปี สอดคล้องกับการพัฒนาผู้เรียนทุกกลุ่มเป้าหมาย มีการพัฒนาครูและบุคลากรทางการศึกษาให้มีความรู้ ความเชี่ยวชาญ ตามมาตรฐานตำแหน่ง ข้อมูลสารสนเทศมีความถูกต้อง ครบถ้วน ทันสมัย นำไปประยุกต์ใช้ได้ ดำเนินการอย่างเป็นระบบและมีกิจกรรมจัดสภาพแวดล้อมทางกายภาพและสังคมที่กระตุ้นผู้เรียนให้ใฝ่เรียนรู้

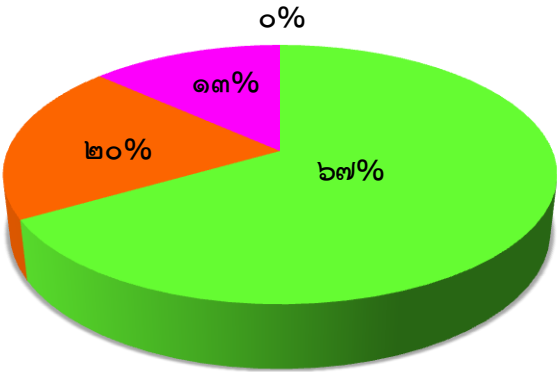
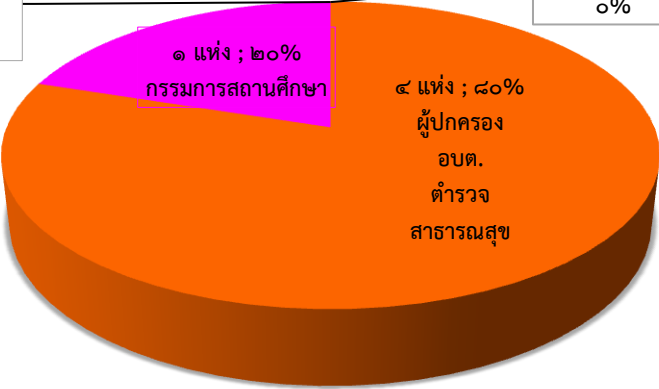
๒.๓ สถานศึกษามีการปรับแผนพัฒนาคุณภาพการจัดการศึกษา แผนปฏิบัติการประจำปีให้สอดคล้อง กับสภาพปัญหา ความต้องการพัฒนา และนโยบายการปฏิรูปการศึกษา โดยผู้มีส่วนได้เสียมีส่วนร่วมในการพัฒนาและร่วมรับผิดชอบ

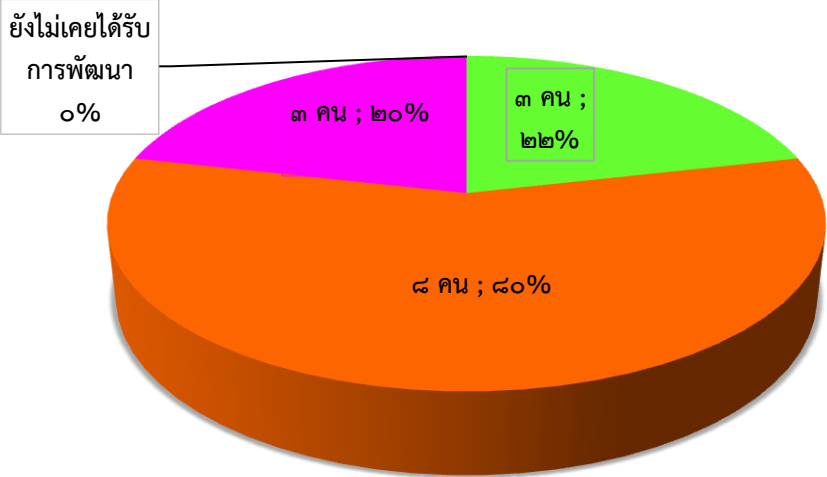
๒.๔ ผู้เกี่ยวข้องทุกฝ่าย และเครือข่ายการพัฒนาคุณภาพสถานศึกษา มีส่วนร่วมในการร่วมวางแผนพัฒนาคุณภาพการศึกษา และรับทราบ รับผิดชอบต่อผลการจัดการศึกษา

๒.๕ สถานศึกษามีการนิเทศ กำกับ ติดตามและประเมินผลการบริหารและการจัดการศึกษาที่เหมาะสม เป็นระบบ และต่อเนื่อง เปิดโอกาสให้ผู้เกี่ยวข้องมีส่วนร่วมในการจัดการศึกษา

๒.๖ สถานศึกษามีรูปแบบการบริหารและการจัดการเชิงระบบโดยทุกฝ่ายมีส่วนร่วม ยึดหลักธรรมาภิบาล และแนวคิดหลักปรัชญาของเศรษฐกิจพอเพียง โดยมุ่งพัฒนาผู้เรียนตามแนวทางปฏิรูปการศึกษา

๒.๗ สถานศึกษามีการระดมทรัพยากรเพื่อการพัฒนาคุณภาพการศึกษาจากเครือข่ายอุปถัมภ์ ส่งผลให้สถานศึกษามีสื่อและแหล่งเรียนรู้ที่มีคุณภาพ

| วิธีการพัฒนา | ผลการพัฒนา | | | | |
|--|---|---------------------------|----------------------------|--------------------|----------------------------|
| การพัฒนาครูและบุคลากรทางการศึกษา | <p>ร้อยละของจำนวนครั้งที่ครูได้รับการอบรมพัฒนาทางวิชาชีพ</p>  <table border="1" data-bbox="478 952 1332 996"> <tr> <td>■ ยังไม่เคยได้รับการพัฒนา</td> <td>■ ๑ ครั้ง/ภาคเรียน</td> <td>■ ๒ ครั้ง/ภาคเรียน</td> <td>■ มากกว่า ๒ ครั้ง/ภาคเรียน</td> </tr> </table> | ■ ยังไม่เคยได้รับการพัฒนา | ■ ๑ ครั้ง/ภาคเรียน | ■ ๒ ครั้ง/ภาคเรียน | ■ มากกว่า ๒ ครั้ง/ภาคเรียน |
| ■ ยังไม่เคยได้รับการพัฒนา | ■ ๑ ครั้ง/ภาคเรียน | ■ ๒ ครั้ง/ภาคเรียน | ■ มากกว่า ๒ ครั้ง/ภาคเรียน | | |
| การมีส่วนร่วมของเครือข่ายในการวางแผนการพัฒนาคุณภาพการศึกษา | <p>จำนวนเครือข่ายที่เข้ามามีส่วนร่วมในการวางแผนการพัฒนาคุณภาพการศึกษา</p>  <table border="1" data-bbox="478 1646 1380 1680"> <tr> <td>■ ยังไม่เคยได้รับการพัฒนา</td> <td>■ ๑ ครั้ง/ภาคเรียน</td> <td>■ ๒ ครั้ง/ภาคเรียน</td> <td>■ มากกว่า ๒ ครั้ง/ภาคเรียน</td> </tr> </table> | ■ ยังไม่เคยได้รับการพัฒนา | ■ ๑ ครั้ง/ภาคเรียน | ■ ๒ ครั้ง/ภาคเรียน | ■ มากกว่า ๒ ครั้ง/ภาคเรียน |
| ■ ยังไม่เคยได้รับการพัฒนา | ■ ๑ ครั้ง/ภาคเรียน | ■ ๒ ครั้ง/ภาคเรียน | ■ มากกว่า ๒ ครั้ง/ภาคเรียน | | |
| การจัดการทรัพยากร | <p>ผลการจัดหาทรัพยากร/วิธีการ</p> <p>โรงเรียนระดมทรัพยากรจากผู้ปกครอง ศิษย์เก่า องค์กรบริหารส่วนตำบล กองกระง คณะกรรมการสถานศึกษา และผู้มีจิตศรัทธา ด้วยวิธีการ ขอบริจาค ทอดผ้าป่า เขียนโครงการขอสนับสนุนงบประมาณ ในการจัดกิจกรรม เป็นทุนการศึกษา และพัฒนาการศึกษาของโรงเรียน</p> | | | | |

| วิธีการพัฒนา | ผลการพัฒนา | | | | | | | | | | | | | | | |
|-----------------------------------|--|---------------------|---------|--------|-------------------------|---|----|------------------|---|-----|------------------|---|-----|--------------------------|---|-----|
| การนิเทศ กำกับ ติดตามและประเมินผล | <p>ร้อยละของครูที่ได้รับการนิเทศ กำกับ ติดตามและประเมินผลจากผู้บริหาร</p>  <table border="1" data-bbox="491 365 1321 840"> <thead> <tr> <th>จำนวนครั้ง/ภาคเรียน</th> <th>จำนวนคน</th> <th>ร้อยละ</th> </tr> </thead> <tbody> <tr> <td>ยังไม่เคยได้รับการพัฒนา</td> <td>0</td> <td>0%</td> </tr> <tr> <td>๑ ครั้ง/ภาคเรียน</td> <td>3</td> <td>22%</td> </tr> <tr> <td>๒ ครั้ง/ภาคเรียน</td> <td>8</td> <td>80%</td> </tr> <tr> <td>มากกว่า ๒ ครั้ง/ภาคเรียน</td> <td>3</td> <td>20%</td> </tr> </tbody> </table> <p>■ ยังไม่เคยได้รับการพัฒนา ■ ๑ ครั้ง/ภาคเรียน ■ ๒ ครั้ง/ภาคเรียน ■ มากกว่า ๒ ครั้ง/ภาคเรียน</p> | จำนวนครั้ง/ภาคเรียน | จำนวนคน | ร้อยละ | ยังไม่เคยได้รับการพัฒนา | 0 | 0% | ๑ ครั้ง/ภาคเรียน | 3 | 22% | ๒ ครั้ง/ภาคเรียน | 8 | 80% | มากกว่า ๒ ครั้ง/ภาคเรียน | 3 | 20% |
| จำนวนครั้ง/ภาคเรียน | จำนวนคน | ร้อยละ | | | | | | | | | | | | | | |
| ยังไม่เคยได้รับการพัฒนา | 0 | 0% | | | | | | | | | | | | | | |
| ๑ ครั้ง/ภาคเรียน | 3 | 22% | | | | | | | | | | | | | | |
| ๒ ครั้ง/ภาคเรียน | 8 | 80% | | | | | | | | | | | | | | |
| มากกว่า ๒ ครั้ง/ภาคเรียน | 3 | 20% | | | | | | | | | | | | | | |

๓. จุดเด่น

โรงเรียนมีการบริหารและการจัดการอย่างเป็นระบบ โรงเรียนได้ใช้เทคนิคการประชุมที่หลากหลายวิธี เช่น การประชุมแบบมีส่วนร่วม การประชุมระดมสมอง การประชุมกลุ่ม เพื่อให้ทุกฝ่ายมีส่วนร่วมในการกำหนดวิสัยทัศน์ พันธกิจ เป้าหมาย ที่ชัดเจน มีการปรับแผนพัฒนาคุณภาพการจัดการศึกษา แผนปฏิบัติการประจำปี ที่สอดคล้องกับผลการจัดการศึกษา สภาพปัญหา ความต้องการพัฒนา และนโยบายการปฏิรูปการศึกษา ที่มุ่งเน้นการพัฒนาให้ผู้เรียนมีคุณภาพตามมาตรฐานการเรียนรู้ตามหลักสูตรสถานศึกษา ครูผู้สอนสามารถจัดการเรียนรู้ได้อย่างมีคุณภาพ มีการดำเนินการนิเทศ กำกับ ติดตาม ประเมินผล การดำเนินงาน และจัดทำรายงานผลการจัดการศึกษา และโรงเรียนได้ใช้กระบวนการวิจัยในการรวบรวมข้อมูล เพื่อใช้เป็นฐานในการวางแผนพัฒนาคุณภาพสถานศึกษา

๔. จุดควรพัฒนา

๑. เปิดโอกาสให้ผู้ปกครองได้มีส่วนร่วมในการเสนอความคิดเห็นในการจัดการศึกษาเพื่อพัฒนาผู้เรียน
๒. สร้างเครือข่ายความร่วมมือของผู้มีส่วนเกี่ยวข้องในการจัดการศึกษาของโรงเรียนให้มีความเข้มแข็งมีส่วนร่วมรับผิดชอบต่อผลการจัดการศึกษา และการขับเคลื่อนคุณภาพการจัดการศึกษา

มาตรฐานที่ ๓ กระบวนการจัดการเรียนการสอนที่เน้นผู้เรียนเป็นสำคัญ

ระดับคุณภาพ: ดี

๑. กระบวนการพัฒนา

โรงเรียนดำเนินการส่งเสริมให้ครูจัดการเรียนการสอนที่เน้นผู้เรียนเป็นสำคัญ โดยการดำเนินงาน/กิจกรรมอย่างหลากหลาย ได้แก่ งานหลักสูตร มีการประชุมปฏิบัติการปรับปรุงหลักสูตรสถานศึกษา พัฒนาสู่ประชาคมอาเซียนและมาตรฐานสากล มีการบูรณาการภาระงาน ชิ้นงาน โดยทุกระดับชั้นจัดทำหน่วยบูรณาการเศรษฐกิจพอเพียง ปรับโครงสร้างรายวิชา หน่วยการเรียนรู้ลดเวลาเรียน เพิ่มเวลารู้ สัดส่วนคะแนนแต่ละหน่วย กำหนดคุณลักษณะอันพึงประสงค์ที่สอดคล้องกับหน่วยการเรียนรู้ สนับสนุนให้ครูจัดการเรียนการสอนที่สร้างโอกาสให้นักเรียนทุกคนมีส่วนร่วม ได้ลงมือปฏิบัติจริงจนสรุปความรู้ได้ด้วยตนเอง จัดการเรียนการสอนที่เน้นทักษะการคิด เช่น จัดการเรียนรู้ด้วยโครงงาน ครูมีการมอบหมายหน้าที่ให้นักเรียนจัดป้ายนิเทศ และบรรยากาศตามสถานที่ต่าง ๆ ทั้งภายในห้องเรียนและนอกห้องเรียน ครูใช้สื่อการเรียนการสอนนวัตกรรมและเทคโนโลยี ภูมิปัญญาท้องถิ่น มีการประเมินคุณภาพและประสิทธิภาพของสื่อการสอนที่ใช้ ครูทุกคนทำงานวิจัยในชั้นเรียน ปีการศึกษาละ ๑ เรื่อง และได้รับการตรวจให้คำแนะนำโดยครูผู้มีความรู้ความชำนาญในเรื่องงานวิจัย

โรงเรียนดำเนินการส่งเสริมให้ครูจัดการเรียนการสอนที่เน้นผู้เรียนเป็นสำคัญ โดยการดำเนินงาน/โครงการ/กิจกรรมอย่างหลากหลาย ดังนี้

| โครงการ | ตัวชี้วัด | ผลการดำเนินงาน |
|---|---|---|
| ๑. งานจัดการเรียนการสอน | จัดการศึกษาตามหลักสูตรและสนองต่อความต้องการของผู้เรียนและท้องถิ่น ได้อย่างน้อย ๙๐% | นักเรียน ๑๕๘ คนได้เรียนครบตามที่หลักสูตรกำหนด |
| ๓. โครงการพัฒนาผลสัมฤทธิ์ทางการเรียน | ผลสัมฤทธิ์ทางการเรียนทุกกลุ่มสาระการเรียนรู้มีคะแนนเฉลี่ยเพิ่มขึ้น ร้อยละ ๒ และร้อยละของนักเรียนตามเกณฑ์ประเมินของทุกกลุ่มสาระการเรียนรู้ในระดับปรับปรุงลดลง ร้อยละ ๒ | ผลสัมฤทธิ์ทางการเรียนของนักเรียนเพิ่มขึ้นตามเกณฑ์ที่กำหนด |
| ๔. โครงการแข่งขันความเป็นเลิศทางวิชาการ | นักเรียนได้รับประสบการณ์ในการแข่งขันทักษะตามความสามารถ | นักเรียนได้เข้าแข่งขันทักษะ ได้รับรางวัลและเกียรติบัตรในระดับเขต ระดับภาค |

| โครงการ | ตัวชี้วัด | ผลการดำเนินงาน |
|--|---|--|
| ๕. โครงการส่งเสริมนิสัยรักการอ่าน | นักเรียนจำนวน ๑๕๘ คน ได้ทำกิจกรรมรักการอ่านและบันทึกลงในสมุดบันทึกการอ่าน | นักเรียนได้ทำกิจกรรมรักการอ่าน ครบ ๑๐๐ % |
| ๖. งานส่งเสริมการเรียนการสอนวิชาวิทยาศาสตร์ | นักเรียนมีผลสัมฤทธิ์ทางการเรียนสูงขึ้น | นักเรียนร้อยละ ๗๕ มีผลสัมฤทธิ์ทางการเรียนสูงขึ้น |
| ๗. โครงการสัปดาห์วันวิทยาศาสตร์ | นักเรียนส่งผลงานโครงงานวิทยาศาสตร์เข้าประกวดจำนวน ๓๐ โครงงาน | นักเรียนได้รับการฝึกปฏิบัติตามโครงการได้รับผลสำเร็จร้อยละ ๘๐ |
| ๘. งานส่งเสริมการเรียนการสอนวิชาคณิตศาสตร์ | นักเรียนมีผลสัมฤทธิ์ทางการเรียนสูงขึ้น | นักเรียนร้อยละ ๗๕ มีผลสัมฤทธิ์ทางการเรียนสูงขึ้น |
| ๙. งานส่งเสริมการเรียนการสอนวิชาภาษาไทย | ผลิตสื่อการสอน ๑๒ ชิ้นงาน | นักเรียนมีผลสัมฤทธิ์ทางการเรียนสูงขึ้นร้อยละ ๘๐ |
| ๑๐. งานส่งเสริมการเรียนการสอนวิชาสังคมศึกษา | จัดหาและผลิตสื่ออย่างน้อยระดับชั้นละ ๓ ชิ้น | นักเรียนมีผลสัมฤทธิ์ทางการเรียนสูงขึ้นร้อยละ ๘๐ |
| ๑๑. งานส่งเสริมการเรียนการสอนวิชาภาษาอังกฤษ | นักเรียนมีผลสัมฤทธิ์ทางการเรียนสูงขึ้น | นักเรียนร้อยละ ๗๕ มีผลสัมฤทธิ์ทางการเรียนสูงขึ้น |
| ๑๒. งานส่งเสริมการเรียนการสอนวิชาคอมพิวเตอร์และพัฒนาเว็บไซต์ | เพื่อส่งเสริมและพัฒนากการเรียนการสอนคอมพิวเตอร์ให้มีคุณภาพยิ่งขึ้น | นักเรียนมีผลสัมฤทธิ์ทางการเรียนสูงขึ้น |
| ๑๓. โครงการ English on Tour | นักเรียนที่เรียนวิชาเพิ่มเติมจำนวน ๖๐-๗๐ คนไปศึกษาที่นอกสถานที่ | นักเรียนได้ฝึกปฏิบัติตามโครงการร้อยละ ๑๐๐ |
| ๑๔. งานส่งเสริมการเรียนการสอนวิชาสุขศึกษา | นักเรียนมีผลสัมฤทธิ์ทางการเรียนสูงขึ้น | นักเรียนมีผลสัมฤทธิ์ทางการเรียนสูงขึ้นร้อยละ ๘๐ |
| ๑๕. งานส่งเสริมการเรียนการสอนวิชาพลานามัย | นักเรียนมีผลสัมฤทธิ์ทางการเรียนสูงขึ้น | นักเรียนมีผลสัมฤทธิ์ทางการเรียนสูงขึ้นร้อยละ ๘๐ |

| โครงการ | ตัวชี้วัด | ผลการดำเนินงาน |
|--|--|--|
| ๑๖. งานส่งเสริมการเรียนรู้ การสอนวิชาศิลปะ | จัดหาและผลิตสื่อระดับชั้นละ ๒ ชั้น | นักเรียนมีผลสัมฤทธิ์ทางการเรียนสูงขึ้น ร้อยละ ๘๐ |
| ๑๗. งานส่งเสริมการเรียนรู้ การสอนวิชาการงานอาชีพและเทคโนโลยี | นักเรียนมีความรู้ทักษะและประสบการณ์ที่สามารถนำไปใช้ในชีวิตประจำวันได้ | นักเรียนมีผลสัมฤทธิ์ทางการเรียนสูงขึ้น |
| ๑๘. งานพัฒนาเด็ก LD | นักเรียนได้พัฒนาความรู้ ทักษะ และประสบการณ์ตามศักยภาพ | นักเรียนได้รับการดูแลแก้ไขข้อบกพร่อง |
| ๑๙. โครงการทัศนศึกษา | เพื่อให้นักเรียนได้รับประสบการณ์ตรงจากแหล่งเรียนรู้ต่าง ๆ | นักเรียนได้รับความรู้จากประสบการณ์ตรง |
| ๒๐. โครงการพัฒนาคุณภาพงานอนามัยโรงเรียน | นักเรียนจำนวน ๑๕๘ คน มีความรู้ความเข้าใจเกี่ยวกับเรื่องหลักการสุขาภิบาลได้ | นักเรียนร้อยละ ๘๐ มีความรู้ความเข้าใจเกี่ยวกับเรื่องหลักการสุขาภิบาล |
| ๒๑. งานประชาสัมพันธ์โรงเรียน | เผยแพร่ข่าวสารของโรงเรียนให้กับนักเรียน ผู้ปกครองและชุมชนได้รับทราบ | นักเรียน ผู้ปกครอง ได้รับรู้ข่าวสารของโรงเรียน |
| ๒๒. โครงการพัฒนาห้องสมุดโรงเรียน | บริการครู นักเรียน จำนวน ๑๗๕ คน | มีหนังสือและสื่อบริการร้อยละ ๘๐ |
| ๒๓. งานส่งเสริมกิจกรรมชุมนุมยุวภาษาต-ลูกเสือ | นักเรียนมีระเบียบวินัย มีความรับผิดชอบ | นักเรียนจำนวน ๘๓ คน มีระเบียบวินัย มีความสามัคคี |
| ๒๔. โครงการพัฒนานักเรียนบรรลุตามอัตลักษณ์เอกลักษณ์ของโรงเรียน | นักเรียน ๑๕๘ คน ได้รับการปลูกฝังให้ดำเนินชีวิตแบบพอเพียง | นักเรียนทุกคนมีทักษะในการดำรงชีวิตตามหลักของปรัชญาเศรษฐกิจพอเพียง |
| ๒๕. งานส่งเสริมกิจกรรมพัฒนาผู้เรียน | นักเรียน ๑๕๘ คน มีระเบียบวินัย มีความสามัคคี | นักเรียนได้รับการอบรม ปลูกฝังด้านคุณธรรม จริยธรรมและระเบียบวินัย |
| ๒๖. โครงการส่งเสริมจริยธรรม คุณธรรม และระเบียบวินัยแก่นักเรียน | นักเรียนจำนวน ๑๕๘ คน ได้รับการอบรม ปลูกฝังด้านคุณธรรม จริยธรรมและระเบียบวินัยของโรงเรียน | นักเรียนได้รับการอบรม ปลูกฝังด้านคุณธรรม จริยธรรมและระเบียบวินัยของโรงเรียนทุกคน |

| โครงการ | ตัวชี้วัด | ผลการดำเนินงาน |
|---|--|--|
| ๒๗.โครงการสนับสนุนศาสนพิธีและวันสำคัญ | นักเรียนจำนวน ๑๕๘ คนได้เข้าร่วมกิจกรรมวันสำคัญ | นักเรียนได้เข้าร่วมกิจกรรมวันสำคัญ ร้อยละ ๑๐๐ |
| ๒๘. โครงการส่งเสริมประชาธิปไตยในโรงเรียน | จัดเลือกตั้งประธานและคณะกรรมการนักเรียน ๑ ครั้ง | นักเรียนได้เข้าร่วมกิจกรรม ร้อยละ ๑๐๐ |
| ๒๙. งานพัฒนาและส่งเสริมคุณภาพงานแนะแนว | นักเรียนจำนวน ๑๕๘ คนได้รับการบริการด้านการแนะแนวศึกษาต่อ | นักเรียนร้อยละ ๘๐ ได้รับการช่วยเหลือแนะนำให้รู้จัก เข้าใจตนเองและสามารถตัดสินใจเลือกแนวทางการศึกษาต่อและประกอบอาชีพได้ |
| ๓๐. งานจัดทำระบบดูแลช่วยเหลือนักเรียน | นักเรียนจำนวน ๑๕๘ คนได้รับการดูแลช่วยเหลืออย่างทั่วถึง | นักเรียนได้รับการดูแลช่วยเหลือ ร้อยละ ๑๐๐ |
| ๓๑. โครงการพัฒนาบุคลากร | ครูและบุคลากรทางการศึกษาได้รับการพัฒนา | บุคลากรทุกคนได้รับการพัฒนาตามเกณฑ์ที่กำหนด |
| ๓๒. งานสารสนเทศบุคลากรและบุคคล | ข้อมูลนักเรียนชั้น ม.๑-๖ เป็นปัจจุบัน | ข้อมูลนักเรียนเป็นปัจจุบันร้อยละ ๑๐๐ |
| ๓๓. โครงการปรับปรุงห้องประชุมอบรมคุณธรรมและจริยธรรม | โรงเรียนมีห้องประชุมอบรมนักเรียน | การดำเนินกิจกรรมมีประสิทธิภาพ |
| ๓๔. งานพัฒนาอาคารสถานที่และสิ่งแวดล้อม | อาคารสถานที่ได้รับการซ่อมบำรุงให้พร้อมใช้ สะอาดและสวยงาม | อาคารสถานที่ได้รับการซ่อมบำรุงให้พร้อมใช้ สะอาดและสวยงาม ร้อยละ ๘๕ |
| ๓๕. งานพัฒนาระบบเครือข่ายอินเทอร์เน็ตในโรงเรียน | โรงเรียนมีระบบงานด้านเทคโนโลยีเป็นระบบ | เทคโนโลยีของโรงเรียนมีประสิทธิภาพ |
| ๓๖. โครงการปรับปรุงและพัฒนางานโสตทัศนศึกษา | มีระบบการให้บริการที่ดี รวดเร็วและมีประสิทธิภาพ | ได้รับการปรับปรุงพัฒนา ร้อยละ ๘๐ |
| ๓๗. โครงการจัดบรรยากาศห้องเรียน | ห้องเรียนได้รับการพัฒนาจัดบรรยากาศ | ห้องเรียนทุกห้องจัดบรรยากาศเหมาะสมกับการเรียนรู้ |
| ๓๘. โครงการลดเวลาเรียน เพิ่มเวลารู้ | นักเรียนได้ปฏิบัติกิจกรรมที่สนใจ | นักเรียนทุกคนได้ปฏิบัติกิจกรรมจริงและสามารถนำไปใช้ในชีวิตประจำวันได้ |

๒. ผลการดำเนินงาน

จากการดำเนินงาน/โครงการ/กิจกรรมอย่างหลากหลาย เพื่อพัฒนาให้ครูการจัดการเรียนการสอนที่เน้นผู้เรียนเป็นสำคัญ ส่งผลให้ผลการประเมินคุณภาพมาตรฐานที่ ๓ อยู่ในระดับดี

๓. จุดเด่น

ครูมีความตั้งใจ มุ่งมั่นในการพัฒนาการสอนโดยจัดกิจกรรมให้นักเรียนได้เรียนรู้โดยการคิด ได้ปฏิบัติจริง มีการให้วิธีการและแหล่งเรียนรู้ที่หลากหลายให้นักเรียนแสวงหาความรู้จากสื่อเทคโนโลยีด้วยตนเองอย่างต่อเนื่องนักเรียนมีส่วนร่วมในการจัดบรรยากาศ สภาพแวดล้อมที่เอื้อต่อการเรียนรู้ และผลงานวิจัยในชั้นเรียนของครูทุกคน ได้รับการตรวจประเมินพร้อมทั้งให้คำแนะนำจากครูผู้มีความรู้ ความชำนาญเรื่องการวิจัย

๔. จุดควรพัฒนา

ควรมุ่งแก้ปัญหาท้องถิ่นให้เข้ามามีส่วนร่วมในการจัดกิจกรรมให้นักเรียนได้เรียนรู้และการให้ข้อมูลย้อนกลับแก่นักเรียนทันทีเพื่อนักเรียนนำไปใช้พัฒนาตนเอง

มาตรฐานที่ ๔ ระบบการประกันคุณภาพภายในที่มีประสิทธิผล

ระดับคุณภาพ : ดีเยี่ยม

๑. กระบวนการพัฒนา

โรงเรียนดำเนินการประเมินคุณภาพภายในของสถานศึกษา ๘ องค์ประกอบ ได้แก่ ๑) กำหนดมาตรฐานการศึกษาของสถานศึกษา ๒) จัดทำแผนพัฒนาการจัดการศึกษามุ่งเน้นคุณภาพตามมาตรฐาน ๓) จัดการและบริหารข้อมูลสารสนเทศอย่างเป็นระบบโดยใช้เทคโนโลยีช่วยในการเก็บข้อมูล วิเคราะห์ข้อมูลเป็นสารสนเทศที่เป็นประโยชน์ในการพัฒนาคุณภาพการจัดการศึกษาของโรงเรียน ๔) จัดทำแผนพัฒนาการจัดการศึกษา ๕) ดำเนินการติดตาม ตรวจสอบคุณภาพการศึกษา ๖) ประเมินคุณภาพภายในตามมาตรฐานของสถานศึกษา ๗) จัดทำรายงานประจำปีที่เสนอผลการประเมินคุณภาพภายใน ๘) โรงเรียนดำเนินการพัฒนาคุณภาพอย่างต่อเนื่องโดยจัดประชุมคณะครู ผู้ปกครอง คณะกรรมการสถานศึกษานำเสนอผลการดำเนินงานรายงานประจำปีของสถานศึกษาในปีการศึกษาที่ผ่านมา วิเคราะห์ผลการประเมินคุณภาพภายในจากรายงานประจำปีของปีการศึกษาที่ผ่านมา วิเคราะห์จุดเด่น จุดที่ควรพัฒนาและจัดทำแผนปฏิบัติการประจำปีตามจุดที่ควรพัฒนา ประกอบด้วยโครงการ/กิจกรรมที่จะพัฒนาคุณภาพตามมาตรฐานของสถานศึกษาโดยเน้นที่ผลสัมฤทธิ์ทางการเรียน จัดทำโครงการประกันคุณภาพภายในของสถานศึกษามีกิจกรรมให้ความรู้ความเข้าใจแนวทางการดำเนินงานประกันคุณภาพภายในให้ครูทุกคนในโรงเรียนเพื่อให้คณะครู บุคลากรทุกฝ่ายที่เกี่ยวข้องมีความเข้าใจการดำเนินงานตามมาตรฐานการศึกษาขั้นพื้นฐาน แต่งตั้งคณะกรรมการประกันคุณภาพภายในของโรงเรียน ให้ปฏิบัติหน้าที่ติดตามตรวจสอบและประเมินคุณภาพภายในตามมาตรฐานของสถานศึกษาภาคเรียนละ ๑ ครั้ง จัดทำเครื่องมือให้นักเรียนประเมินตนเองในการเรียนรู้ ครูประเมินตนเองรายบุคคลตามแผนพัฒนาตนเองที่วางไว้ คณะกรรมการประกันคุณภาพของโรงเรียนประเมินการดำเนินงานตามมาตรฐานและสรุปผลการดำเนินงานเพื่อพัฒนาปรับปรุงตลอดปีการศึกษา ติดตามการประเมินโครงการและกิจกรรมสรุปผล

การดำเนินงานปรับปรุงการทำงานอย่างมีส่วนร่วมของทุกฝ่าย โรงเรียนจัดทำแบบสำรวจความพึงพอใจและประเมินผลการดำเนินงานของโรงเรียนจากนักเรียน ผู้ปกครอง คณะกรรมการของสถานศึกษาในการจัดการศึกษาของโรงเรียน

๒. ผลการดำเนินงาน

โรงเรียนมีการดำเนินการประกันคุณภาพการศึกษาเพื่อยกระดับคุณภาพการจัดการศึกษาอย่างเป็นระบบมีผลการประเมินคุณภาพภายในที่ระดับคุณภาพ**ดีเยี่ยม** และคณะกรรมการสถานศึกษา ผู้ปกครอง ชุมชนมีความพึงพอใจในการยกระดับคุณภาพการศึกษาของโรงเรียน

๓. จุดเด่น

โรงเรียนให้ความสำคัญกับการดำเนินงานประกันคุณภาพภายในของสถานศึกษาเน้นการสร้างความเข้าใจและให้ความรู้ด้านการประกันคุณภาพการศึกษากับคณะครู บุคลากรทุกฝ่ายที่เกี่ยวข้องที่ชัดเจน เป็นประโยชน์ในการพัฒนาคุณภาพการศึกษา การดำเนินงานประกันคุณภาพภายในของโรงเรียนเน้นการมีส่วนร่วม ดำเนินการในรูปของคณะกรรมการ สร้างวัฒนธรรมการประกันคุณภาพภายในของสถานศึกษาให้กับบุคคลที่เกี่ยวข้องทุกระดับ

๔. จุดควรพัฒนา

โรงเรียนจัดระบบให้ครูประเมินตนเองรายบุคคลตามแผนพัฒนาตนเอง แต่ยังขาดการให้ข้อมูลย้อนกลับแก่ครูในการพัฒนาตนเองในการจัดกิจกรรมการเรียนรู้เพื่อยกระดับคุณภาพของนักเรียน นักเรียนมีการประเมินตนเองในการเรียนรู้ แต่ก็ยังขาดการติดตาม ช่วยเหลือด้านการเรียนรู้ของนักเรียนเป็นรายคน

สรุปผลการประเมินในภาพรวม

ผลการประเมินตนเองของสถานศึกษาอยู่ในระดับ ดี

จากผลการดำเนินงานโครงการ และกิจกรรมต่างๆ ส่งผลให้สถานศึกษาจัดการพัฒนาคุณภาพการศึกษาประสบผลสำเร็จตามที่ตั้งเป้าหมายไว้ในแต่ละมาตรฐาน จากผลการประเมินสรุปว่า**ได้ระดับดี** ทั้งนี้เพราะมาตรฐานที่ ๑ ผลการจัดการศึกษา อยู่ใน**ระดับดี** มาตรฐานที่ ๒ กระบวนการบริหารและการจัดการศึกษา อยู่ใน**ระดับดี** มาตรฐานที่ ๓ กระบวนการจัดการเรียนการสอนที่เน้นผู้เรียนเป็นสำคัญ อยู่ใน**ระดับดี** มาตรฐานที่ ๔ ระบบการประกันคุณภาพภายในที่มีประสิทธิผล อยู่ใน**ระดับดีเยี่ยม**

ทั้งนี้ สถานศึกษามีการจัดกิจกรรมพัฒนาคุณภาพผู้เรียนอย่างหลากหลายที่เป็นไปตามปัญหาและความต้องการพัฒนาตามสภาพของผู้เรียน สอดคล้องกับจุดเน้นของสถานศึกษาและสภาพของชุมชนท้องถิ่น จนมีผลการพัฒนาคุณภาพของผู้เรียนอยู่ใน**ระดับดี** พัฒนาการของค่าเฉลี่ยผลการทดสอบระดับชาติสูงขึ้น ผู้เรียนมีความสามารถในการอ่านและเขียนการสื่อสารทั้งภาษาไทยและภาษาอังกฤษความสามารถในการคิดคำนวณการใช้เทคโนโลยีสารสนเทศและการสื่อสารได้ดี และมีความประพฤติด้านคุณธรรมจริยธรรม ค่านิยม และคุณลักษณะตามที่สถานศึกษากำหนดปรากฏอย่างชัดเจน ดังที่ปรากฏผลประเมินในมาตรฐานที่ ๑ ในด้านกระบวนการบริหารจัดการของผู้บริหารสถานศึกษามีผลประเมินในรายมาตรฐานอยู่ใน

ระดับดี สถานศึกษามีการวางแผน ออกแบบกิจกรรมและดำเนินงานตามแผนที่เกิดจากการมีส่วนร่วม ใช้ผลการประเมินและการดำเนินงานที่ผ่านมาเป็นฐานในการพัฒนา และสอดคล้องกับเป้าหมายการพัฒนา ตรวจสอบผลการดำเนินงาน และการปรับปรุงแก้ไขงานให้ดีขึ้นอย่างต่อเนื่อง ครูจัดกระบวนการเรียนการสอนที่เน้นผู้เรียนเป็นสำคัญมีผลประเมินอยู่ใน**ระดับดี** วิเคราะห์ ออกแบบและจัดการเรียนรู้ที่เป็นไปตามความต้องการของหลักสูตร และบริบทสถานศึกษา พัฒนากิจกรรมการเรียนรู้ ใช้สื่อการเรียนรู้ ติดตามตรวจสอบและช่วยเหลือนักเรียนเพื่อพัฒนาและแก้ปัญหารายบุคคล และการประเมินผลจากสภาพจริงในทุกชั้นตอน สถานศึกษาดำเนินงานตามระบบการประกันคุณภาพภายในอย่างเป็นขั้นตอน จนเกิดคุณภาพ ประสิทธิภาพและประสิทธิผลจนมีผลประเมินอยู่ใน**ระดับดีเยี่ยม** โดยสถานศึกษาให้ความสำคัญกับผู้เกี่ยวข้องทุกฝ่ายเพื่อเกิดความร่วมมือในการวางระบบและดำเนินงานประกันคุณภาพภายในของสถานศึกษาเป็นอย่างดี และผู้มีส่วนเกี่ยวข้องมีความมั่นใจต่อระบบการบริหาร และการจัดการของสถานศึกษาให้พัฒนายิ่งขึ้นไป

ส่วนที่ ๓ สรุปผลแนวทางการพัฒนาและความต้องการช่วยเหลือ

ผลการประเมินตนเองของสถานศึกษา ถือเป็นข้อมูลสารสนเทศที่สำคัญของสถานศึกษาจะต้องนำไปวิเคราะห์สังเคราะห์เพื่อสรุปนำไปสู่การเชื่อมโยงหรือสะท้อนภาพความสำเร็จกับแผนการจัดการศึกษาของสถานศึกษา (๓ - ๕ ปี) และนำไปใช้ในการวางแผนพัฒนาคุณภาพการศึกษาของสถานศึกษา ดังนั้น จากผลการดำเนินงานของสถานศึกษา สามารถสรุปผลการประเมินในภาพรวมจุดเด่น จุดควรพัฒนาของแต่ละมาตรฐานพร้อมทั้งแนวทางการพัฒนาในอนาคตและความต้องการการช่วยเหลือ ได้ดังนี้

สรุปผล

| จุดเด่น | จุดควรพัฒนา |
|--|---|
| <p>ด้านผู้เรียน</p> <p>๑. ผู้เรียนมีผลสัมฤทธิ์ทางการเรียนสูงขึ้น มีผลการประเมินระดับชาติและระดับท้องถิ่นสูงขึ้นทุกกลุ่มสาระการเรียนรู้ และนักเรียนกล้าแสดงออก ร่าเริงแจ่มใส สุขภาพกายแข็งแรง และเป็นผู้มีคุณธรรม จริยธรรมตามที่สถานศึกษากำหนด</p> <p>๒. ผู้เรียนสามารถสื่อสารได้ทุกคน สามารถใช้เทคโนโลยีในการแสวงหาความรู้ได้ด้วยตนเอง ส่งผลให้ผลสัมฤทธิ์ทางการเรียนของนักเรียนอยู่ในระดับดี มีคะแนนเฉลี่ยผลการทดสอบทางการศึกษาระดับชาติ (O-NET) มีคะแนนเฉลี่ยสูงกว่าปีการศึกษา ๒๕๕๘ มีการทดสอบต่อเนื่องมาโดยตลอด</p> <p>๓. ผู้เรียนมีสุขภาพร่างกายแข็งแรง มีสมรรถภาพทางกายและน้ำหนักส่วนสูงตามเกณฑ์ มีระเบียบวินัยจนเป็นเอกลักษณ์ของสถานศึกษาเป็นที่ยอมรับของชุมชนโดยรอบในเรื่องความมีวินัย เคารพกฎกติกา ระเบียบของสังคม เช่นการเข้าคิวขึ้นรถโดยสารสาธารณะ เป็นต้น</p> | <p>๑. ต้องฝึกฝนให้นักเรียนเป็นบุคคลแห่งการเรียนรู้ ใฝ่รู้ใฝ่เรียน</p> <p>๒. ต้องฝึกให้นักเรียนมีความรับผิดชอบสูงขึ้น รู้หน้าที่ของตนเอง</p> |

| จุดเด่น | จุดควรพัฒนา |
|---|--|
| <p>ด้านกระบวนการบริหารและการจัดการผู้บริหารสถานศึกษา</p> <p>๑. ผู้บริหารมีความตั้งใจ มีความมุ่งมั่น มีหลักการบริหาร และมีวิสัยทัศน์ที่ดีในการบริหารงาน สามารถเป็นแบบอย่างที่ดีในการทำงาน และคณะกรรมการสถานศึกษามีความตั้งใจ และมีความพร้อมในการปฏิบัติหน้าที่ตามบทบาท</p> <p>๒. โรงเรียนมีการบริหารและการจัดการอย่างเป็นระบบ โรงเรียนได้ใช้เทคนิคการประชุมที่หลากหลายวิธี เช่น การประชุมแบบมีส่วนร่วม การประชุมระดมสมอง การประชุมกลุ่ม เพื่อให้ทุกฝ่ายมีส่วนร่วมในการกำหนดวิสัยทัศน์ พันธกิจ เป้าหมายที่ชัดเจน มีการปรับแผนพัฒนาคุณภาพการจัดการศึกษา แผนปฏิบัติการประจำปีที่สอดคล้องกับผลการจัดการศึกษา สภาพปัญหา ความต้องการพัฒนา และนโยบายการปฏิรูปการศึกษา ที่มุ่งเน้นการพัฒนาให้ผู้เรียนมีคุณภาพ ตามมาตรฐานหลักสูตรของสถานศึกษา ครูผู้สอนสามารถจัดการเรียนรู้ได้อย่างมีคุณภาพ มีการดำเนินการนิเทศ กำกับ ติดตาม ประเมินผล การดำเนินงาน และจัดทำรายงานผลการจัดการศึกษา และโรงเรียนได้ใช้กระบวนการวิจัยในการรวบรวมข้อมูลมาใช้เป็นฐานในการวางแผนพัฒนาคุณภาพสถานศึกษา</p> | <p>๑. ควรเปิดโอกาสให้ผู้ปกครองได้มีส่วนร่วมในการเสนอความคิดเห็นในการจัดการศึกษาเพื่อพัฒนาผู้เรียนมากขึ้น</p> <p>๒. ควรสร้างเครือข่ายความร่วมมือกับผู้มีส่วนเกี่ยวข้องในการจัดการศึกษาของโรงเรียน ให้มีความเข้มแข็ง มีส่วนร่วมรับผิดชอบต่อผลการจัดการศึกษา และการขับเคลื่อนคุณภาพการจัดการศึกษา</p> |
| <p>ด้านกระบวนการเรียนการสอนที่เน้นผู้เรียนเป็นสำคัญ</p> <p>๑. ครูพัฒนาตนเองอยู่เสมอ มีความตั้งใจ มุ่งมั่นในการปฏิบัติหน้าที่อย่างเต็มเวลาและมีความสามารถ</p> <p>๒. ครูจัดกิจกรรมให้นักเรียนแสวงหาความรู้จากสื่อเทคโนโลยีด้วยตนเองอย่างต่อเนื่อง</p> | <p>๑. ครูควรจัดกิจกรรมเน้นให้ผู้เรียนได้มีความสามารถในการคิดวิเคราะห์ คิดสังเคราะห์อย่างหลากหลาย และใช้แหล่งเรียนรู้ในการพัฒนาตนเอง</p> <p>๒. ครูควรจัดการเรียนการสอนด้วยวิธีการที่หลากหลาย สอดคล้องกับมาตรฐานการเรียนรู้</p> |

| จุดเด่น | จุดควรพัฒนา |
|--|---|
| <p>๓. ครูให้นักเรียนมีส่วนร่วมในการจัดบรรยากาศสภาพแวดล้อมที่เอื้อต่อการเรียนรู้</p> <p>๔. ครูจัดกิจกรรมให้นักเรียนเรียนรู้จากการคิดได้ปฏิบัติจริงด้วยวิธีการและแหล่งเรียนรู้ที่หลากหลาย</p> <p>๕. ผลงานวิจัยในชั้นเรียนของครูทุกคน ได้รับการตรวจประเมินและคำแนะนำจากครูผู้มีความรู้เรื่องการวิจัย</p> | <p>ตัวชี้วัดตามหลักสูตรการศึกษาขั้นพื้นฐานและฝึกให้นักเรียนได้คิดวิเคราะห์ หาความรู้จากแหล่งเรียนรู้ สื่อ เทคโนโลยีให้มากขึ้น และพัฒนาสื่อ แหล่งเรียนรู้ จัดเตรียมห้องปฏิบัติการให้อยู่ในสภาพดีและพร้อมใช้งานเสมอ</p> <p>๓. ครูควรวัดและประเมินผลการเรียนรู้ของผู้เรียนด้วยวิธีที่หลากหลายตามสภาพจริง สอดคล้องกับมาตรฐานการเรียนรู้ และธรรมชาติวิชา</p> <p>๔. ครูควรนำภูมิปัญญาท้องถิ่นให้เข้ามามีส่วนร่วมในการจัดกิจกรรมให้นักเรียนได้เรียนรู้</p> |
| <p>ด้านการประกันคุณภาพภายในที่มีประสิทธิผล</p> <p>โรงเรียนให้ความสำคัญกับการดำเนินงานประกันคุณภาพภายในของสถานศึกษาเน้นการสร้างความรู้เข้าใจและให้ความรู้ด้านการประกันคุณภาพการศึกษากับคณะครู บุคลากรทุกฝ่ายที่เกี่ยวข้องอย่างชัดเจน เป็นประโยชน์ในการพัฒนาคุณภาพการศึกษา การดำเนินงานประกันคุณภาพภายในของโรงเรียนเน้นการมีส่วนร่วม โดยดำเนินการในรูปแบบของคณะกรรมการสร้างวัฒนธรรมการประกันคุณภาพภายในของสถานศึกษาให้กับบุคคลที่เกี่ยวข้องทุกระดับ</p> | <p>๑. สถานศึกษาจัดระบบให้ครูประเมินตนเองรายบุคคลตามแผนพัฒนาตนเอง แต่ยังขาดการให้ข้อมูลย้อนกลับแก่ครูในการพัฒนาตนเองในการจัดกิจกรรมการเรียนรู้เพื่อยกระดับคุณภาพของนักเรียน</p> <p>๒. นักเรียนมีการประเมินตนเองในการเรียนรู้ แต่ยังขาดการติดตาม ช่วยเหลือด้านการเรียนรู้ของนักเรียนเป็นรายคน</p> |

แนวทางการพัฒนาในอนาคต

๑. การจัดกิจกรรมการเรียนรู้ที่เน้นการพัฒนาผู้เรียนเป็นรายบุคคลให้ชัดเจนขึ้น
๒. การส่งเสริมให้ครูเห็นความสำคัญของการจัดการเรียนรู้โดยเน้นผู้เรียนเป็นสำคัญ การจัดทำการวิจัยในชั้นเรียน เพื่อพัฒนาผู้เรียนให้สามารถเรียนรู้ได้เต็มศักยภาพ
๓. การพัฒนาบุคลากรโดยส่งเข้ารับการอบรม แลกเปลี่ยนเรียนรู้ในงานที่ได้รับมอบหมาย ติดตามผลการนำไปใช้ และผลที่เกิดกับผู้เรียนอย่างต่อเนื่อง
๔. การพัฒนาสถานศึกษาให้เป็นสังคมแห่งการเรียนรู้ของชุมชน

ความต้องการการช่วยเหลือ

๑. การพัฒนาครูผู้สอนในการจัดกิจกรรมการเรียนรู้ ที่สอดคล้องกับการพัฒนาผู้เรียนในศตวรรษที่ ๒๑
๒. การสร้างข้อสอบที่สอดคล้องกับมาตรฐานการเรียนรู้ตามแนวทางของการประเมิน O-NET และ PISA
๓. การจัดสรรครูผู้สอนให้ตรงตามวิชาเอกที่โรงเรียนมีความต้องการและจำเป็น